

**KRAJSKÝ ÚŘAD****MORAVSKOSLEZSKÝ KRAJ****Odbor životního prostředí a zemědělství**

28. října 117, 702 18 Ostrava



Evidenční číslo písemnosti:	94/2014
Vyvešeno dne:	06.05.2014
Šláto dne:	
Za správnost: jméno, příjmení, podpis	Mgr. Blanka KOTLAŘOVÁ

Čj: MSK 11918/2014  
 Sp. zn.: ŽPZ/2927/2014/Ded  
 231.2 A20  
 Vyřizuje: Ing. Jana Dědicová  
 Odbor: Odbor životního prostředí a zemědělství  
 Telefon: 595 622 909  
 Fax: 595 622 396  
 E-mail: jana.dedicova@kr-moravskoslezsky.cz  
 Datum: 2014-05-05

# Veřejná vyhláška

## Opatření obecné povahy

Krajský úřad Moravskoslezského kraje, odbor životního prostředí a zemědělství (dále jen „krajský úřad“), jako věcně a místně příslušný správní orgán podle § 29 odst. 1 zákona č. 129/2000 Sb., o krajích (krajské zřízení), ve znění pozdějších předpisů, vodoprávní úřad podle § 107 odst. 1 písm. o) zákona č. 254/2001 Sb., o vodách a o změně některých zákonů (vodní zákon), ve znění pozdějších předpisů (dále jen „vodní zákon“),

- I. podle § 66 odst. 1 vodního zákona stanovuje záplavové území vodního toku Sedlnice, ČHP 2-01-01-113, v ř. km 3,777 – 13,944 na území v k.ú. Sedlnice, Prchalov, Příbor a Závěšice,**
- II. podle § 66 odst. 2 téhož zákona vymezuje aktivní zónu záplavového území vodního toku Sedlnice, ČHP 2-01-01-113, v ř. km 3,777 – 13,944 na území v k.ú. Sedlnice, Prchalov, Příbor a Závěšice.**

**Rozsah záplavového území a jeho aktivní zóny je znázorněn v příloze, která je nedílnou součástí tohoto opatření.**

Toto opatření nahrazuje v úseku vodního toku Sedlnice v ř. km 3,777 – 13,944 opatření krajského úřadu čj. MSK 860/2008 ze dne 8.2.2008.

### Odůvodnění

Krajský úřad obdržel dne 22.1.2014 návrh správce vodního toku Sedlnice, Povodí Odry, státní podnik, IČO 70890021, se sídlem Varenská 49, 701 26 Ostrava, na stanovení záplavového území a vymezení aktivní zóny záplavového území vodního toku Sedlnice v ř. km 6,092 - 7,845 a v ř. km 11,362 - 13,944. Dokumentace byla zpracována v souladu s ustanoveními vyhlášky č. 236/2002 Sb., o způsobu a rozsahu zpracování návrhu a stanovování záplavových území, a je uložena u krajského úřadu. Jedná se o změnu záplavového území Sedlnice a jeho aktivní zóny v ř. km 6,092 - 7,845 a v ř. km 11,362 - 13,944 stanoveného přípisem krajského úřadu čj. MSK 860/2008 ze dne 8.2.2008. Důvodem aktualizace je vybudování protipovodňových opatření v obci Sedlnice a v obci Závěšice, která ovlivnila odtokové poměry v daných lokalitách. Změna záplavového území Sedlnice v ř. km 6,092 - 7,845 a v ř. km 11,362 - 13,944 se dotýká mapových listů č. 3, 4 a 5, které byly



Zavedli jsme systém environmentálního řízení a auditu

tel.: 595 622 222  
 fax: 595 622 126  
 ID OS: 50000000

IČ: 70890692  
 DIČ: CZ70890692  
 Účetní jednotka, IČ: 70890692, Úč. č. 001-1420, Poř. č. 001-1420

Bankovní spojení: Česká spořitelna, a. s. - centrála Praha  
 č. účtu: 1650076349/0800

[www.kr-moravskoslezsky.cz](http://www.kr-moravskoslezsky.cz)

přílohou opatření krajského úřadu čj. MSK 860/2008 ze dne 8.2.2008. V souladu s ustanovením čl. II bodu 3 zákona č. 150/2012 Sb., kterým se mění zákon č. 254/2001 Sb., o vodách a o změně některých zákonů (vodní zákon), ve znění pozdějších předpisů, a zákon č. 200/1990 Sb., o přestupcích, ve znění pozdějších předpisů (dále jen „novela vodního zákona“), krajský úřad nově stanoví záplavové území Sedlnice a vymezuje jeho aktivní zónu v úseku dle dotčených mapových listů č. 3, 4 a 5, tj. v úseku ř. km 3,777 – 13,944, přičemž zdůrazňuje, že ke změně rozsahu záplavového území a aktivní zóny došlo pouze v úseku v ř. km 6,092 - 7,845 (na území v k.ú. Sedlnice) a v úseku ř. km 11,362 - 13,944 (na území v k.ú. Závěšice a k.ú. Příbor).

Toto opatření nahrazuje v úseku vodního toku Sedlnice v ř. km 3,777 – 13,944 opatření krajského úřadu čj. MSK 860/2008 ze dne 8.2.2008. Aktualizace záplavového území a aktivní zóny záplavového území se úseků vodního toku Sedlnice ř. km 0,000 – 3,777 a ř. km 13,944 – 23,670 nedotýká, pro tyto úseky zůstává v platnosti opatření krajského úřadu čj. MSK 860/2008 ze dne 8.2.2008. Podle čl. II bodu 3 novely vodního zákona se záplavová území stanovená podle dosavadních právních předpisů považují za záplavová území stanovená podle § 66 odst. 7 vodního zákona.

Krajský úřad podle § 172 odst. 1 zákona č. 500/2004 Sb., správní řád, ve znění pozdějších předpisů (dále jen „správní řád“), zveřejnil přípisem čj. MSK 38739/2014 ze dne 24.3.2014 návrh opatření obecné povahy, kterým se stanoví záplavové území a vymezuje aktivní zóna záplavového území vodního toku Sedlnice v ř. km 3,777 – 13,944, na úřední desce krajského úřadu a úředních deskách obecních úřadů příslušných obcí po dobu 15 dnů. V souladu s § 172 odst. 4 správního řádu byl každý, jehož práva, povinnosti nebo zájmy mohou být opatřením obecné povahy přímo dotčeny, poučen o možnosti uplatnit u krajského úřadu písemné připomínky ve lhůtě 15 dní ode dne doručení návrhu opatření obecné povahy. Dnem doručení návrhu opatření obecné povahy byl poslední den lhůty jeho vyvěšení na úřední desce krajského úřadu, v tomto případě den 10.4.2014. Ve stanovené lhůtě nebyly k návrhu podány žádné připomínky.

Po projednání návrhu opatření obecné povahy v souladu s § 172 správního řádu a § 115a vodního zákona krajský úřad stanovil podle § 66 odst. 1 a odst. 2 vodního zákona záplavové území vodního toku Sedlnice v ř. km 3,777 – 13,944 a jeho aktivní zónu v rozsahu vymezeném v příloze tohoto opatření obecné povahy.

**Příloha, která je nedílnou součástí opatření obecné povahy:** Mapa záplavového území Sedlnice, situace 3. část, 4. část, 5. část, (zpracovatel: Povodí Odry, státní podnik; archivní číslo 46/2013 a 52/2013; datum: prosinec 2013)

## Poučení

Proti opatření obecné povahy nelze podat opravný prostředek (§ 173 odst. 2 správního řádu).

Podle § 67 odst. 1 vodního zákona se v aktivní zóně záplavových území nesmí umísťovat, povolovat ani provádět stavby s výjimkou vodních děl, jimiž se upravuje vodní tok, převádějí povodňové průtoky, provádějí opatření na ochranu před povodněmi nebo která jinak souvisejí s vodním tokem nebo jimiž se zlepšují odtokové poměry, staveb pro jímání vod, odvádění odpadních vod a odvádění srážkových vod a dále nezbytných staveb dopravní a technické infrastruktury, zřizování konstrukcí chmelnic, jsou-li zřizovány v záplavovém území v katastrálních územích vymezených podle zákona č. 97/1996 Sb., o ochraně chmele, ve znění pozdějších předpisů, za podmínky, že současně budou provedena taková opatření, že bude minimalizován vliv na povodňové průtoky; to neplatí pro údržbu staveb a stavební úpravy, pokud nedojde ke zhoršení odtokových poměrů. Dále je v aktivní zóně podle § 67 odst. 2 vodního zákona zakázáno těžit nerosty a zeminu způsobem zhoršujícím odtok povrchových vod a provádět terénní úpravy zhoršující odtok povrchových vod, skladovat

odplavitelný materiál, látky a předměty, zřizovat oplocení, živé ploty a jiné podobné překážky, a zřizovat tábory, kempy a jiná dočasná ubytovací zařízení.

„otisk úředního razítka“

Ing. Lenka Heczková  
vedoucí oddělení  
vodního hospodářství

Po dobu nepřítomnosti zastoupena  
Ing. Jakubem Hradilem v.r.  
oddělení vodního hospodářství

Za správnost vyhotovení: Ing. Jana Dědicová

Toto opatření musí být ve smyslu § 25 odst. 2 správního řádu vyvěšeno minimálně po dobu 15 dnů na místě k tomu obvyklém na úřadech:

1. Krajský úřad Moravskoslezského kraje, 28. října 117, 702 18 Ostrava
2. Obecní úřad Sedlnice, Sedlnice 109, 742 56 Sedlnice
3. Městský úřad Příbor, náměstí Sigmunda Freuda 19, 742 58 Příbor
4. Obecní úřad Závišice, Závišice 115, 742 21 Kopřivnice

Veřejnou vyhláškou se opatření doručuje na úřední desce a elektronické úřední desce Krajského úřadu Moravskoslezského kraje, poslední den 15denní lhůty jejího vyvěšení je dnem jejího doručení. Na ostatních úředních deskách se opatření veřejnou vyhláškou pouze oznamuje.

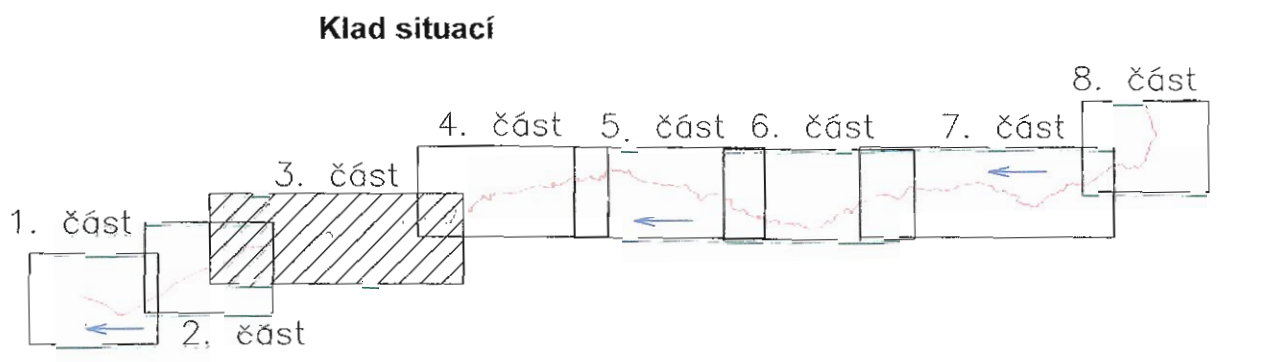
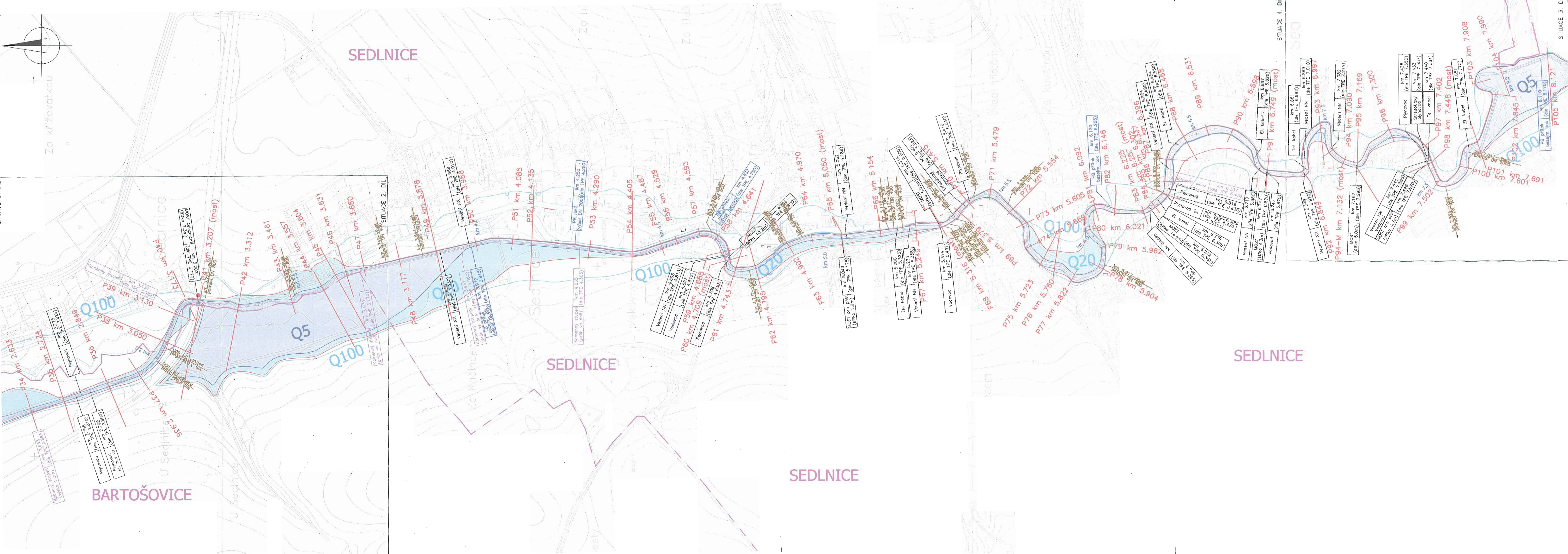
Vyvěšeno dne:

Sejmuto dne:

Podpis a razítko orgánu, který potvrzuje vyvěšení a sejmутí oznámení:

Toto opatření obecné povahy nabylo účinnosti dne:



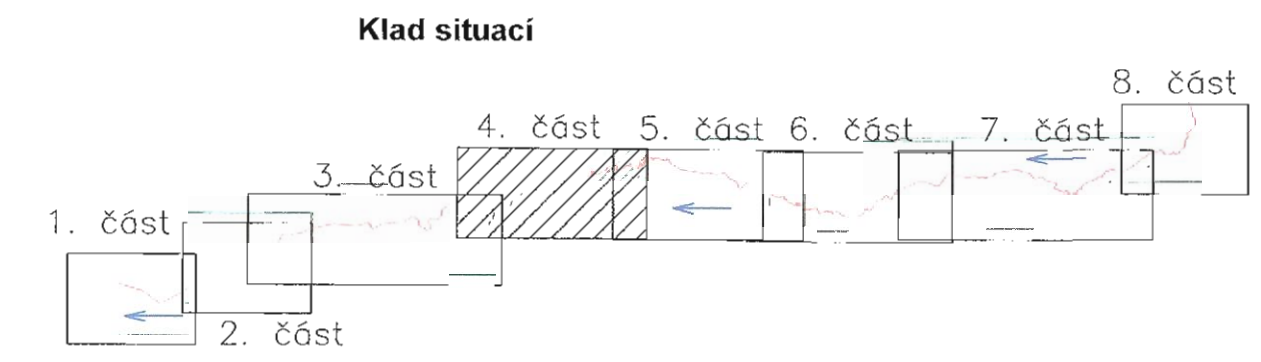
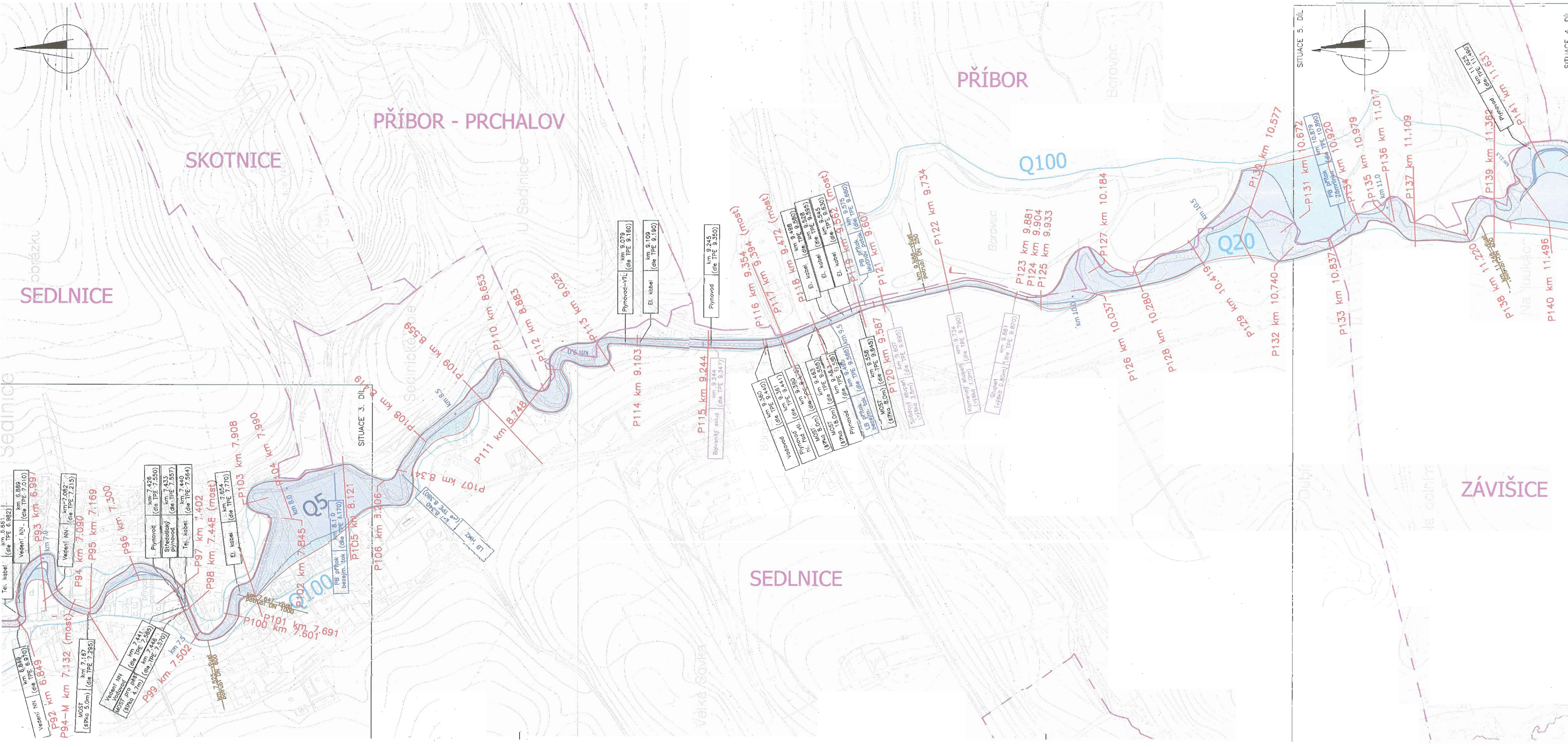


**Legenda:**

- Záplavové území při Q5
- Záplavové území při Q20
- Záplavové území při Q100
- Aktivní zóna

Výškový systém: Balt p.v. Souřadnicový systém: JTSK		VPRACOVANÉ: Ing. M. Lepík		SOUPRAVA	
Povodí Odry, státní podnik oddělení projekce Varenská 49, 701 26 Ostrava 1 tel. 596 657 111		PROJEKTANT: Ing. M. Lepík		POČET A4: 5	
		ZODPOVĚDNÝ PROJEKTANT: Ing. P. Mravec		MĚŘITKO: 1:5000	
		VEDOUcí ODDĚLENÍ: Ing. J. Skálník		ARCHEVNÍ ČÍSLO: 46/2013	
Návrh na stanovení záplavových území na Sedlnici		SITUACE 3. část – Sedlnice		ČÍSLO PRÁČNÍ: E.3.1	
INVESTOR: Povodí Odry, státní podnik		STAVEBNÍ ÚŘAD: Nový Jičín		DATUM: prosinec 2013	
OBEC: Sedlnice					





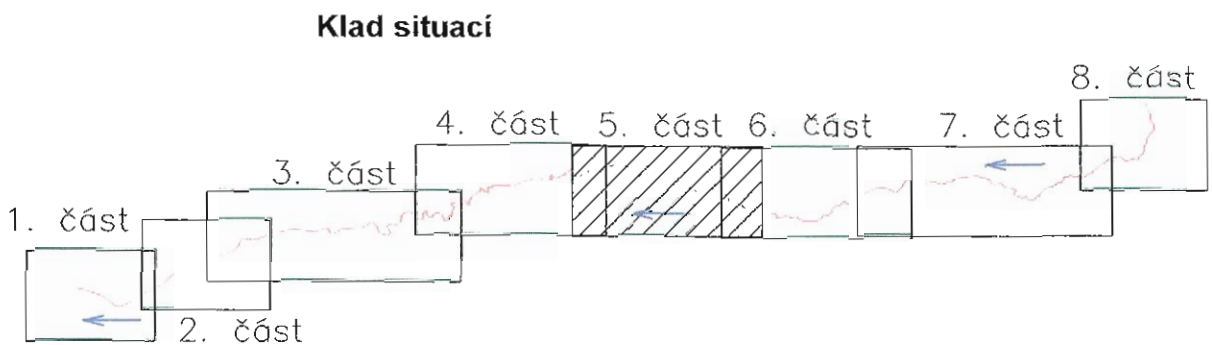
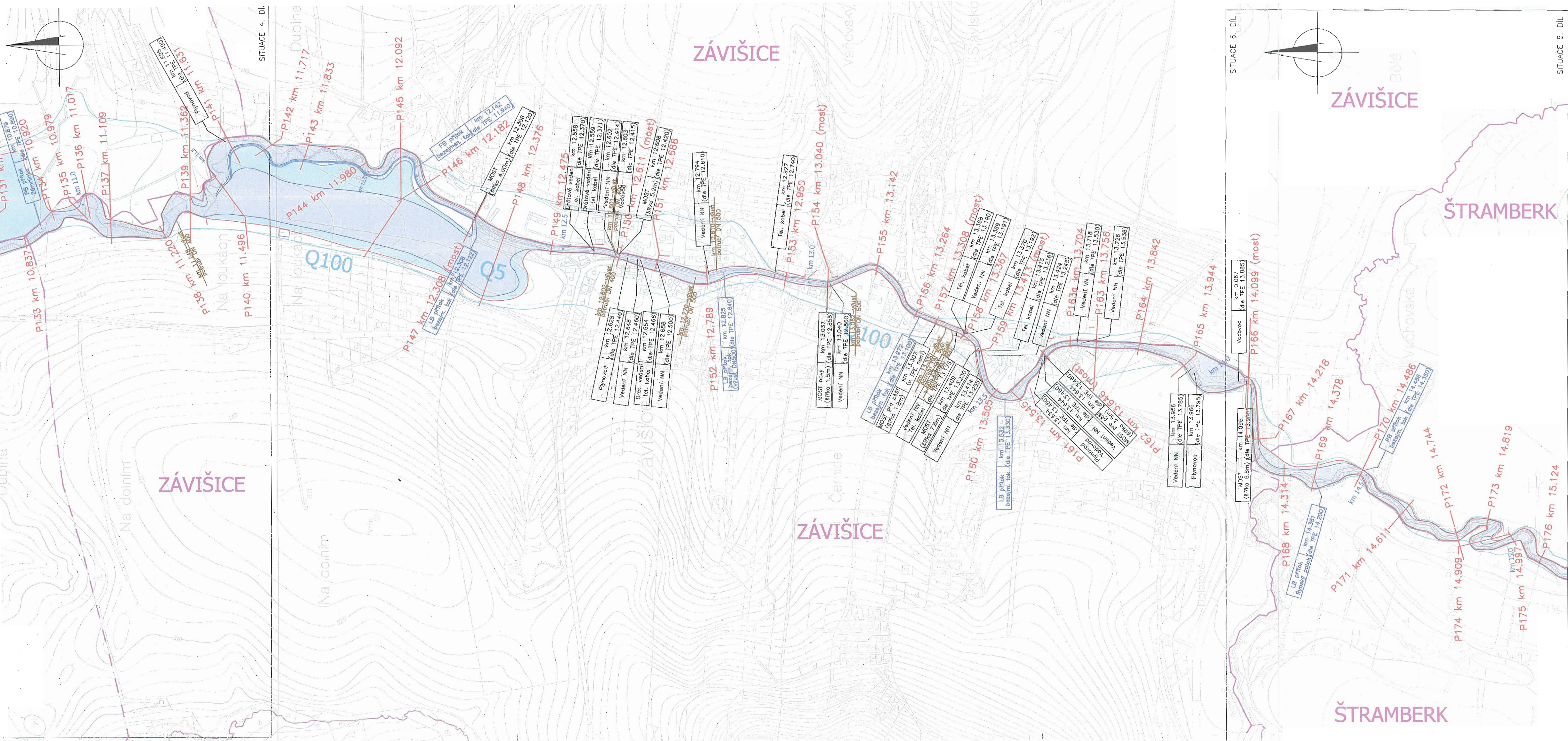
**Legenda:**

- Záplavové území při Q5
- Záplavové území při Q20
- Záplavové území při Q100
- Aktivní zóna

**Výškový systém:** Balt p.v.  
**Souřadnicový systém:** JTSK

Povodí Odry, státní podnik oddělení projekce Varenská 49, 701 26 Ostrava 1 tel. 596 657 111	VYPRACOVAL: Ing. M. Lepík	SOUPRAVA
	PROJEKTANT: Ing. M. Lepík	
	ZODPOVĚDNÝ PROJEKTANT: Ing. P. Kuvšinský	
	VEDOUcí ODDĚLENÍ: Ing. J. Skalník	
<b>Návrh na stanovení záplavových území na Sedlnici</b>		DATUM: prosinec 2013
<b>Situace 4. část – Sedlnice, Závišice</b>		POČET A4: 4
INVESTOR: Povodí Odry, státní podnik		MĚŘITKO: 1:5000
OBEC: Sedlnice, Příbor	STAVEBNÍ ÚŘAD: Nový Jičín, Kopřivnice	ARCHIVNÍ ČÍSLO: 52/2013
		ČÍSLO PŘÍLOHY: E.4.1





Legenda:

- Záplavové území při Q5
- Záplavové území při Q20
- Záplavové území při Q100
- Aktivní zóna

Výškový systém: Balt p.v.  
Souřadnicový systém: JTSK

Povodí Odry, státní podnik oddělení projekce Varenská 49, 701 26 Ostrava tel. 596 657 111	VYPRACOVANÝ: Ing. M. Lepík	SOUPRAVA
	PROJEKTANT: Ing. M. Lepík	
	ZODPOVĚDNÝ PROJEKTANT: Ing. P. Mravec	
	VEDOUcí ODĚLENÍ: Ing. J. Skolník	
Návrh na stanovení záplavových území na Sedlnici	DATUM: prosinec 2013	ČÍSLO PŘÍLOHY: E.5.1
	POČET A: 1	
	MĚŘÍTKO: 1:5000	
	ARCHIVNÍ ČÍSLO: 52/2013	
INVESTOR: Povodí Odry, státní podnik	STAVEBNÍ ÚŘAD: Kopřivnice	
OBEC: Závěšice		