

ÚŘAD PRO CIVILNÍ LETECTVÍ

Letiště Ruzyně

160 08 PRAHA 6

Sp. zn.: 11/730/0058/ŘLP/03/13

Č. j.: 6602-13-701

Evidenční číslo písemnosti:	25.10.2013
Vyvěšeno dne:	25.10.2013
Sňato dne:	
Za správnost: jméno, příjmení, podpis	Pavla VESELKOVÁ

V Praze dne 21. 10. 2013



VEŘEJNÁ VYHLÁŠKA OPATŘENÍ OBECNÉ POVAHY

Úřad pro civilní letectví jako věcně a místně příslušný správní orgán podle ustanovení § 89 odst. 2 písm. c) zákona č. 49/1997 Sb., o civilním letectví a o změně a doplnění zákona č. 455/1991 Sb., o živnostenském podnikání (živnostenský zákon), ve znění pozdějších předpisů, (dále jen „zákon o civilním letectví“), v souladu s ustanovením § 172 zákona č. 500/2004 Sb., správní řád, ve znění pozdějších předpisů, (dále jen „správní řád“), vydává podle § 37 odst. 1 zákona o civilním letectví **opatření obecné povahy**, kterým se zřizují:

Ochranné pásmo

Nesměřového majáku NDB LR, letiště Ostrava - Mošnov

Článek I.

Ochranné pásmo nesměřového majáku NDB LR zasahuje nad katastrální území Mošnov 699934 a Sedlnice 747009.

Seznam použitých zkratk

L 14	letecký předpis Ministerstva dopravy ČR
LKMT	kódové značení letiště Ostrava - Mošnov
m n.m.(Bpv)	výškový systém baltský po vyrovnání, nadmořská výška
NDB	nesměřový radiomaják
OP	ochranné pásmo
RWY	vzletová a přistávací dráha
S-JTSK	souřadnicový systém Jednotné trigonometrické sítě katastrální
THR	práh RWY
ÚCL	Úřad pro civilní letectví
WGS-84	světový geodetický systém

Základní údaje

Zařízení NDB LR se nachází v ose dráhy RWY 04-22, zhruba 936 m před jejím prahem THR 04 na parcele číslo 1359/2 v katastrálním území Mošnov 699934. Zařízení je kontejnerového provedení. Anténa NDB výšky 12 m je instalována na terénu u východní strany kontejneru, v oploceném areálu letiště. Nadmořská výška terénu na stanovišti je 257,89 m n.m. Bpv.

Souřadnice umístění:

WGS-84: 49° 40' 45,64''N; 18° 08' 02,64''E

S-JTSK: X=1 117 631,21; Y=486 360,61

Popis ochranného pásma

Ochranné pásmo systému je tvořeno třemi sektory, pro které platí:

Sektor A – má tvar kruhu se středem v ose antény o poloměru 25 m. V sektoru A:

- Terén musí být vyrovnan
- Nejsou přípustné jakékoliv stavby
- Je povoleno libovolně obdělávat zemědělskou půdu

Sektor B – má tvar mezikruží se středem v ose antény a o poloměrech 25 m a 100 m.
V sektoru B:

- Jsou přípustné jen stavby neobsahující ocelové konstrukce
- Objekty nesmí překročit kuželovou plochu se stoupáním +3,8° (1:15) a vrcholem 1,7 m pod úrovní paty antény (země)
- Je povoleno libovolně obdělávat zemědělskou půdu

Sektor C – má tvar mezikruží se středem v ose antény a o poloměrech 100 m a 250 m.
V sektoru C:

- Nejsou přípustné velké průmyslové stavby, rozvody atd.
- Objekty nesmí překročit kuželovou plochu se stoupáním +3,8° (1:15) a vrcholem 1,7 m pod úrovní paty antény (země)
- Je povoleno libovolně obdělávat zemědělskou půdu
- Je minimální přípustná vzdálenost od osy antény:
 - Sdělovací vedení a vedení NN 100 m
 - Vedení vysokého napětí do 22 kV 150 m
 - Vedení vysokého napětí do 110 kV 200 m
 - Vedení velmi vysokého napětí nad 200 kV 300 m
 - Elektrifikace železnic 200 m

Vyhodnocení OP

Dle technické dokumentace byly vyhodnoceny tyto následující překážky zasahující do OP:

1. Vlastní technologický kontejner

Jedná se o překážku bodového charakteru ve vzdálenosti 2,5 m od antény NDB výšky 12 m, která je instalovaná na terénu u východní strany kontejneru. Překážka je stabilní a nevytváří nežádoucí vliv.

2. Blízké budovy – dílna RIS ŘLP ČR, s.p.

Jedná se o překážku bodového charakteru ve vzdálenosti 23 m. Budova je nízkopodlažní. Překážka je stabilní a nevytváří nežádoucí vliv.

3. Blízké budovy – LO LKMT

Jedná se o překážku bodového charakteru ve vzdálenosti 50 m. Budova je nízkopodlažní. Překážka je stabilní a nevytváří nežádoucí vliv.

4. Okolní stromy u oplocení letiště

Jedná se o překážku bodového charakteru, která se vyhodnocuje průběžně a je sledována. V případě nežádoucího účinku se redukuje počet i výška stromů.

Závěr vyhodnocení OP:

Veškeré prověření funkcionality zařízení je ověřováno pravidelným letovým měřením a nebyl prokázán negativní vliv na zařízení.

Článek II.

Odůvodnění

Úřad pro civilní letectví na základě požadavku Řízení letového provozu České republiky s.p., Navigační 787, 252 61 Jeneč, který byl Úřadu doručen dne 22. 7. 2011, č.j. 4445-11-701, zahájil nezbytné kroky k zajištění realizace výše uvedeného požadavku a vyhlášení ochranných pásem formou předepsanou zákonem.

Ochranná pásma zajišťují bezpečnost leteckého provozu, spolehlivou funkci leteckých staveb a jejich výhledový rozvoj. V případě souběhu ochranných pásem podle účelu různých druhů leteckých staveb platí přísnější omezení. Dokumentace ochranných pásem leteckých staveb tvoří podklad pro umístění staveb a pro ochranu důležitých zájmů v území.

Zřízením OP se zřizují omezující opatření v území, která nemají vliv na krajinný ráz dotčené lokality a nevyžadují další opatření v území.

Podle ustanovení § 37 odst. 1 zákona o civilním letectví projedná Úřad návrh opatření obecné povahy ke zřízení OP s místně příslušným orgánem územního plánování a podle ustanovení § 172 odst. 1 správního řádu s dotčenými orgány, kterými jsou obce, na jejichž území má být záměr uskutečněn, v souladu s ustanovením § 136 odst. 2 správního řádu, ve spojení s ustanovením § 35 zákona č. 128/2000 Sb., o obcích (obecní zřízení), ve znění pozdějších předpisů.

Zřízení OP leteckých staveb vyplývá z požadavku ustanovení § 37 zákona o civilním letectví, minimální parametry jednotlivých druhů OP jsou jednoznačně stanoveny v hlavě 11 leteckého předpisu L14 a jsou neměnné. Z těchto důvodů bylo projednání návrhu opatření obecné povahy ke zřízení OP NDB LR fakticky formální a tím, že návrh opatření obecné povahy byl rozeslán všem dotčeným obcím a místně příslušným orgánům územního plánování ke zveřejnění na úřední desce, jej Úřad považuje za projednaný.

Návrh opatření obecné povahy včetně textových a grafických příloh byl dne 24. dubna 2013 rozeslán všem dotčeným obcím a místně příslušným orgánům územního plánování ke zveřejnění na úřední desce dne 29. dubna 2013.

Na úřední desce úřadu byl Návrh opatření obecné povahy zveřejněn dne 29. dubna 2013, a to i způsobem umožňující dálkový přístup včetně grafických příloh, svěřen byl dne 15. května 2013.

Vypořádáním písemných připomínek k návrhu opatření obecné povahy doručených úřadu ve lhůtě 30 dnů ode dne jeho vyvěšení se zabývá článek III tohoto opatření obecné povahy.

Rozhodnutí o písemných námitkách k návrhu opatření obecné povahy doručených Úřadu ve lhůtě 30 dnů od jeho zveřejnění a jejich odůvodněním se zabývá článek IV tohoto opatření obecné povahy.

Umístění ochranného pásma není v rozporu s obecnými technickými požadavky na výstavbu, jedná se o vymezení ochranného pásma, které nemá vliv na krajinný ráz lokalit, ani nevyžadují další opatření v území.

Článek III.

Vyhodnocení připomínek

Ve lhůtě 30 dnů ode dne zveřejnění návrhu opatření obecné povahy **nebylo** Úřadu doručeno písemné podání, které lze považovat za připomínku.

Článek IV.

Rozhodnutí o námitkách a jejich odůvodnění

Ve lhůtě 30 dnů ode dne zveřejnění návrhu opatření obecné povahy **nebylo** Úřadu doručeno písemné podání, které lze považovat za námitku.

Článek V.

Poučení

Do opatření obecné povahy a jeho odůvodnění může ve smyslu § 173 odst. 1 správního řádu, každý nahlédnout u správního orgánu, který opatření obecné povahy vydal. Tímto orgánem je v tomto případě Úřad pro civilní letectví ČR, letecký stavební úřad, kde je kompletní dokumentace k nahlédnutí v úřední dny pondělí a středa v době od 8⁰⁰- 12⁰⁰ hod. a 13⁰⁰- 16⁰⁰ hod., jindy po předchozí telefonické domluvě. Po dobu zveřejnění opatření obecné povahy veřejnou vyhláškou na úřední desce, a to i způsobem umožňujícím dálkový přístup, je úplné znění veřejné vyhlášky včetně textových a grafických příloh uveřejněno na webových stránkách Úřadu pro civilní letectví. Stejným způsobem je veřejná vyhláška zveřejněna i na úředních deskách dotčených obcí a místně příslušných úřadů územního plánování.

Ve smyslu § 173 odst. 2 správního řádu nelze proti opatření obecné povahy podat opravný prostředek. Soulad opatření obecné povahy s právními předpisy lze dle § 174 odst. 2 správního řádu posoudit v přezkumném řízení.

Usnesení o zahájení přezkumného řízení lze vydat do 3 let od účinnosti opatření.

Účinky rozhodnutí v přezkumném řízení nastávají ode dne jeho právní moci.

Článek VI.

Účinnost

Ve smyslu ustanovení § 173 odst. 1 správního řádu nabývá opatření obecné povahy účinnosti patnáctým dnem po dni vyvěšení veřejné vyhlášky.

Doba platnosti ochranného pásma je spojena s existencí letecké stavby nebo realizovaného zařízení, jeho platnost nelze jinak omezit.

Přílohy: 1. Celková situace
2. Situace 1:10 000



.....
Ing. Jiří Kříž
vedoucí referátu
Letecký stavební úřad

otisk úředního razítka

Vyvěšeno dne: *25.10.2013*

Svěšeno dne:

Obdrží:

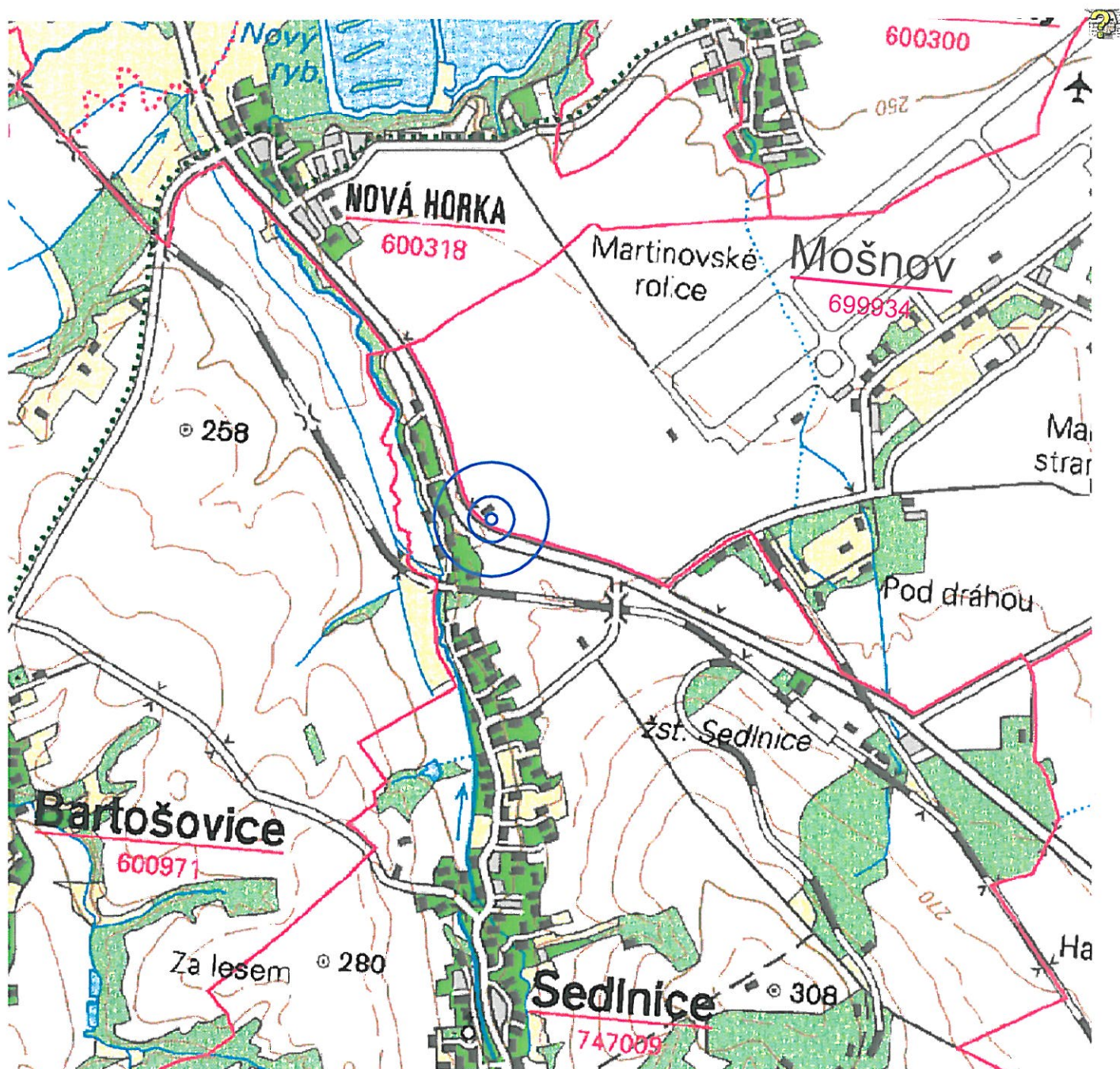
Navrhovatel (dodejky):

1. Řízení letového provozu České republiky s.p.

ostatní veřejnou vyhláškou:

2. vyvěšením na úřední desce ÚCL ČR



3. vyvěšením na úřední desce stavebního úřadu i městského úřadu Příbor
4. vyvěšením na úřední desce města Kopřivnice (ORP)
5. vyvěšením na úřední desce město Nový Jičín (ORP)
6. vyvěšením na úřední desce obce Mošnov
7. vyvěšením na úřední desce obce Sedlnice



Legenda:

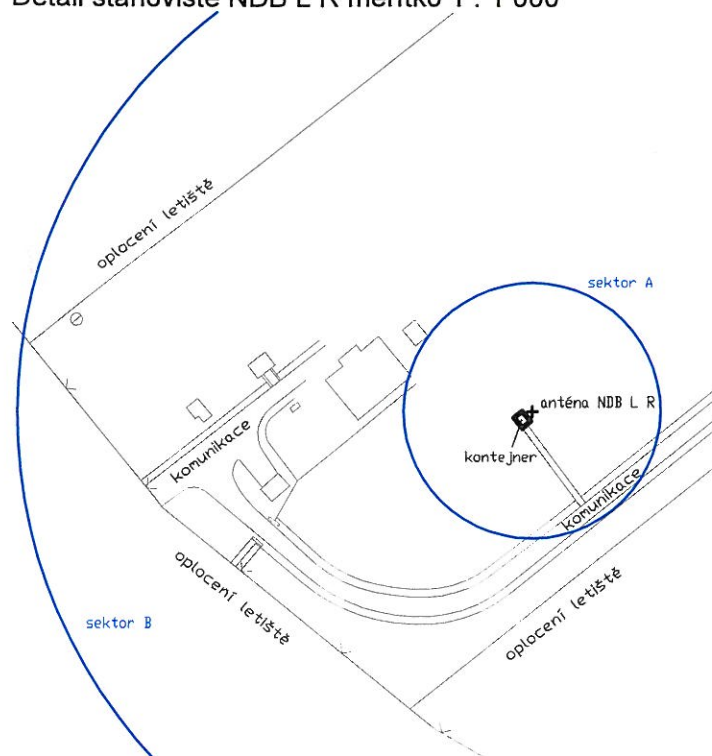
— ochranné pásmo NDB L R

0 1 km

01	02 / 2013	Ing. P. Hodík	Ing. P. Hodík	Ing. M. Šulc	Oprava souřadnic WGS-84
Č. REVIZE	DATUM	VYPRACOVAL	KONTRLOVAL	SCHVÁLIL	POZNÁMKA
 TECHNISERV spol. s r.o. tel: +420 283 023 111 fax: +420 283 023 222 Moskevská 86 101 00 Praha 10 www.techniserv.cz techniserv@techniserv.cz					
ZPRACOVATEL ČÁSTI	VYPRACOVAL	KONTRLOVAL	SCHVÁLIL	STUPEŇ DOKUMENTACE	Dokumentace
 TECHNISERV spol. s r.o.	Ing. P. Hodík	Ing. P. Hodík	Ing. M. Šulc	Č. ZAKÁZKY	11-2900-0033
Ochranné pásmo NDB L R, LKMT				POČET FORM.	1 A4
				DATUM	05 / 2011
				MĚŘITKO	1 : 25 000
				Č.KOPIE	ČÁST
Celková situace				-	2



Detail stanoviště NDB L R měřítko 1 : 1 000



Ochranná pásma:

Ochranné pásmo nesměrového majáku L, NDB (L-14, hlava 11, článek 11.2.3.7)

Ochranné pásmo systému je tvořeno třemi sektory, pro které platí:

Sektor A - má tvar kruhu se středem v ose antény o poloměru 25 m. V sektoru A:

- terén musí být vyrovnán,
- nejsou přípustné jakékoliv stavby,
- je povoleno libovolně obdělávat zemědělskou půdu.

Sektor B - má tvar mezikruží se středem v ose antény a poloměrech 25 m a 100 m. V sektoru B:

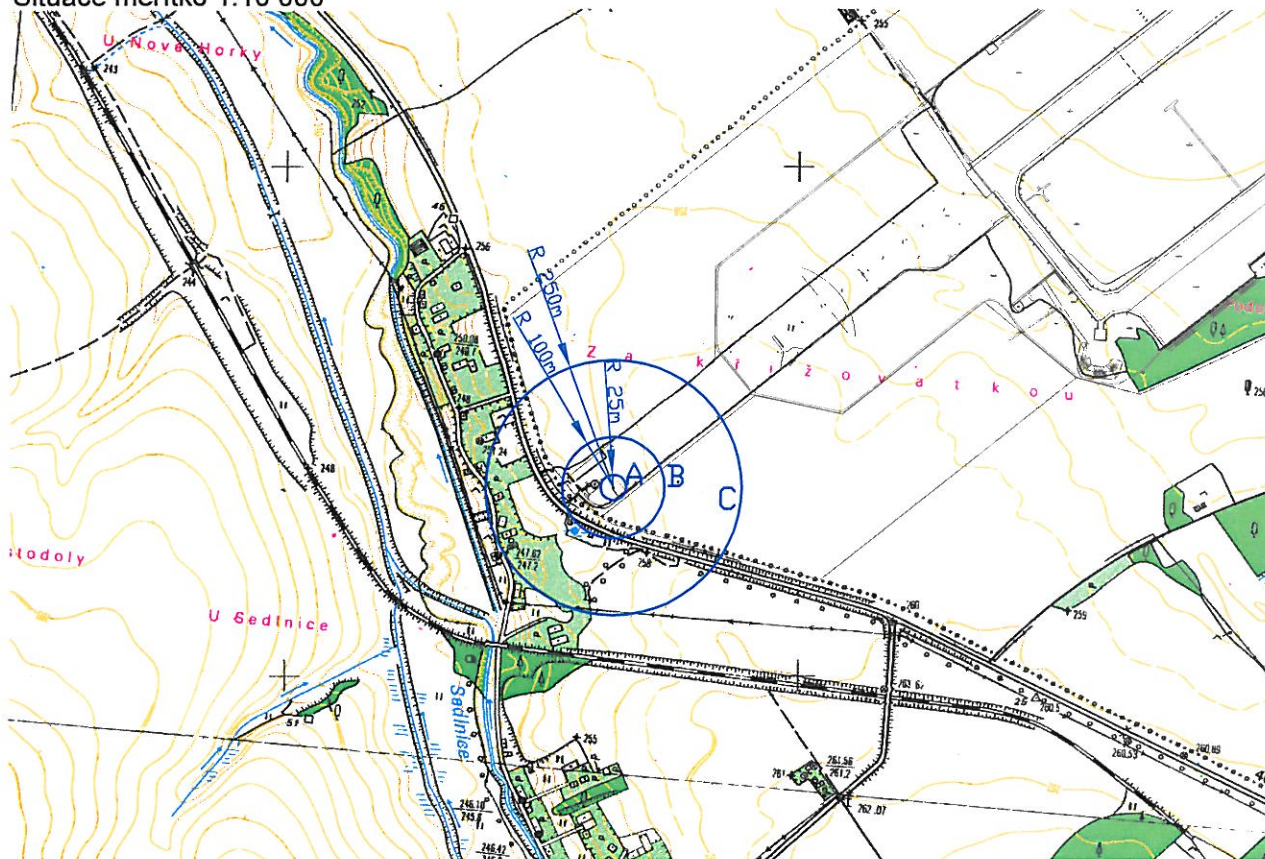
- jsou přípustné jen stavby neobsahující ocelové konstrukce,
- objekty nesmí překročit kuželovou plochu se stoupáním +3,8° (1:15) a vrcholem 1,7 m pod úrovní paty antény (země),
- je povoleno libovolně obdělávat zemědělskou půdu.

Sektor C - má tvar mezikruží se středem v ose antény a poloměrech 100 m a 250 m. V sektoru C:

- nejsou přípustné velké průmyslové stavby, rozvody atd.,
- nesmí objekty překročit kuželovou plochu se stoupáním +3,8° a vrcholem 1,7 m pod úrovní paty antény (země),
- je povoleno libovolně obdělávat zemědělskou půdu,
- je minimální přípustná vzdálenost od osy antény:

- sdělovací vedení a vedení NN 100 m,
- vedení VN do 22 kV 150 m,
- vedení VN do 110 kV 200 m,
- vedení VVN nad 200 kV 300 m,
- elektrifikace železnic 200 m,

Situace měřítko 1:10 000



Umístění systému - střed OP:

- souřadnice antény NDB L R: WGS-84: 49°40'45,64"N; 18°05'02,64"E, S-JTSK: X=1117631,21; Y=486360,61.
- nadmořská výška terénu: 257,89 mnm Bpv.



01	02 / 2013	Ing. P. Hodik	Ing. P. Hodik	Ing. M. Šulc	Oprava souřadnic WGS-84
Č. REVIZE	DATUM	VYPRACOVAL	KONTROLOVAL	SCHVÁLIL	POZNÁMKA
TECHNISERV spol. s r.o. tel: +420 283 023 111 fax: +420 283 023 222 Moskevská 86 101 00 Praha 10 www.techniserv.cz techniserv@techniserv.cz					
ZPRACOVATEL ČÁSTI	VYPRACOVAL	KONTROLOVAL	SCHVÁLIL	STUPEŇ DOKUMENTACE	Dokumentace
TECHNISERV spol. s r.o.	Ing. P. Hodik	Ing. P. Hodik	Ing. M. Šulc	Č. ZAKÁZKY	11-2900-0033
Ochranné pásmo NDB L R, LKMT				POČET FORM.	2 A4
				DATUM	05 / 2011
				MĚŘÍTKO	1 : 10 000
Situace 1 : 10 000				Č.KOPIE	ČÁST
					3