

ÚŘAD PRO CIVILNÍ LETECTVÍ

Letiště Ruzyně

160 08 PRAHA 6

Sp. zn.: 11/730/0058/ŘLP/02/13

Č. j.: 4057-13-701

Evidenční číslo písemnosti:	233/KO13
Vyvěšeno dne:	09.09.2013
Sňato dne:	
Za správnost: jméno, příjmení, podpis	Mgr. Blanka KOVALÁKOVÁ

V Praze dne 30. 8. 2013



VEŘEJNÁ VYHLÁŠKA

NÁVRH OPATŘENÍ OBECNÉ POVAHY

Úřad pro civilní letectví jako věcně a místně příslušný správní orgán podle ustanovení § 89 odst. 2 písm. c) zákona č. 49/1997 Sb., o civilním letectví a o změně a doplnění zákona č. 455/1991 Sb., o živnostenském podnikání (živnostenský zákon), ve znění pozdějších předpisů, (dále jen „zákon o civilním letectví“), v souladu s ustanovením § 172 zákona č. 500/2004 Sb., správní řád, ve znění pozdějších předpisů, (dále jen „správní řád“), vydává podle § 37 odst. 1 zákona o civilním letectví **návrh opatření obecné povahy**, kterým se zřizují:

Ochranná pásma

NDB L N a MM 22, letiště Ostrava - Mošnov

Článek I.

Ochranná pásma nesměrového majáku NDB L N a polohového návěstidla MM 22 zasahují nad katastrální území Petřvaldík 720526.

Seznam použitých zkratek

L 14	letecký předpis Ministerstva dopravy ČR
MM 22	polohové návěstidlo pro RWY 22
m n.m.(Bpv)	výškový systém baltský po vyrovnání, nadmořská výška
NDB	nesměrový radionávěstník
OP	ochranné pásmo
RWY	vzletová a přistávací dráha
S-JTSK	souřadnicový systém Jednotné trigonometrické sítě katastrální
THR	práh RWY
ÚCL	Úřad pro civilní letectví
WGS-84	světový geodetický systém

Základní údaje

Zařízení NDB L N a MM 22 se nachází v ose dráhy RWY 04-22, zhruba 965 m před jejím prahem THR 22 na parcele číslo 326/10 v katastrálním území Petřvaldík 720526. Zařízení je kontejnerového provedení. Anténa NDB výšky 12 m je instalována na terénu u severovýchodní strany kontejneru. Yagi anténa polohového návěstidla MM je instalována na západním rohu střechy kontejneru ve výšce zhruba 4 m nad terénem. Nadmořská výška terénu na stanovišti je 236,27 m n.m. Bpv. Celá technologie je v oploceném areálu letiště.

Souřadnice umístění:

WGS-84: 49° 42' 47,52''N; 18° 08' 16,91''E

S-JTSK: X=1 114 221,52; Y=482 151,21

Popis ochranného pásma

1. Ochranné pásmo nesměrového majáku NDB je tvořeno třemi sektory pro které platí:

Sektor A – má tvar kruhu se středem v ose antény o poloměru 25 m. V sektoru A:

- Terén musí být vyrovnán
- Nejsou přípustné jakékoliv stavby
- Je povoleno libovolně obdělávat zemědělskou půdu

Sektor B – má tvar mezikruží se středem v ose antény a o poloměrech 25 m a 100 m. V sektoru B:

- Jsou přípustné jen stavby neobsahující ocelové konstrukce
- Objekty nesmí překročit kuželovou plochu se stoupáním +3,8° (1:15) a vrcholem 1,7 m pod úrovní paty antény (země)
- Je povoleno libovolně obdělávat zemědělskou půdu

Sektor C – má tvar mezikruží se středem v ose antény a o poloměrech 100 m a 250 m. V sektoru C:

- Nejsou přípustné velké průmyslové stavby, rozvody atd.
- Objekty nesmí překročit kuželovou plochu se stoupáním +3,8° (1:15) a vrcholem 1,7 m pod úrovní paty antény (země)
- Je povoleno libovolně obdělávat zemědělskou půdu
- Je minimální přípustná vzdálenost od osy antény:
 - Sdělovací vedení a vedení NN 100 m
 - Vedení vysokého napětí do 22 kV 150 m
 - Vedení vysokého napětí do 110 kV 200 m
 - Vedení velmi vysokého napětí nad 200 kV 300 m
 - Elektrifikace železnic 200 m

2. Ochranné pásmo polohového návěstidla MM 22 je tvořeno kruhem o poloměru 15 m se středem v ose antény. V tomto ochranném pásmu:
- Nesmí být zřizovány objekty nebo kovové předměty, které by zasahovaly do kuželové plochy se stoupáním 18,5° (1:3) s vrcholem v patičce antény.
 - Musí být nejmenší přípustná vzdálenost pro vrchní slaboproudá a silnoproudá vedení 30 m.
 - Lze půdu obdělávat neomezeně a osívat libovolné zemědělské plodiny

Vyhodnocení OP

Dle technické dokumentace byly vyhodnoceny tyto následující překážky zasahující do OP:

1. Vlastní technologický kontejner

Jedná se o překážku bodového charakteru ve vzdálenosti 1 m od antény NDB výšky 12 m, která je instalovaná na terénu u severovýchodní strany kontejneru. Překážka je stabilní a nevytváří nežádoucí vliv.

2. Anténa MM

Jedná se o překážku bodového charakteru na střeše kontejneru. Překážka je stabilní a nevytváří nežádoucí vliv.

3. Blízké budovy – dílna ŘLP ČR, s.p.

Jedná se o překážku bodového charakteru ve vzdálenosti 13 m. Budova je nízkopodlažní. Překážka je stabilní a nevytváří nežádoucí vliv.

4. Blízké budovy – LO letiště Ostrava - Mošnov

Jedná se o překážku bodového charakteru ve vzdálenosti 25 m. Budova je nízkopodlažní. Překážka je stabilní a nevytváří nežádoucí vliv.

5. Okolní stromy u oplocení letiště

Jedná se o překážku bodového charakteru, která se vyhodnocuje průběžně a je sledována. V případě nežádoucího účinku se redukuje počet i výška stromů.

Závěr vyhodnocení OP:

Veškeré prověření funkcionality zařízení je ověřováno pravidelným letovým měřením a nebyl prokázán negativní vliv na zařízení.

Článek II.

Návrh odůvodnění

Úřad pro civilní letectví na základě požadavku Řízení letového provozu České republiky s.p., Navigační 787, 252 61 Jeneč, který byl Úřadu doručen dne 22. 7. 2011, č.j. 4445-11-701 zahájil nezbytné kroky k zajištění realizace výše uvedeného požadavku a vyhlášení ochranných pásem formou předepsanou zákonem.

Ochranná pásma zajišťují bezpečnost leteckého provozu, spolehlivou funkci leteckých staveb a jejich výhledový rozvoj. V případě souběhu ochranných pásem podle účelu různých druhů leteckých staveb platí přísnější omezení. Dokumentace ochranných pásem leteckých staveb tvoří podklad pro umísťování staveb a pro ochranu důležitých zájmů v území.

Zřízením OP se zřizují omezující opatření v území, která nemají vliv na krajinný ráz dotčené lokality a nevyžadují další opatření v území.

Podle ustanovení § 37 odst. 1 zákona o civilním letectví projedná Úřad návrh opatření obecné povahy ke zřízení OP s místně příslušným orgánem územního plánování a podle ustanovení § 172 odst. 1 správního řádu s dotčenými orgány, kterými jsou obce, na jejichž území má být záměr uskutečněn, v souladu s ustanovením § 136 odst. 2 správního řádu, ve spojení s ustanovením § 35 zákona č. 128/2000 Sb., o obcích (obecní zřízení), ve znění pozdějších předpisů.

Zřízení OP leteckých staveb vyplývá z požadavku ustanovení § 37 zákona o civilním letectví, minimální parametry jednotlivých druhů OP jsou jednoznačně stanoveny v hlavě 11 leteckého předpisu L14 a jsou neměnné. Z těchto důvodů bylo projednání návrhu opatření obecné povahy ke zřízení OP NDB L N a MM 22 fakticky formální a tím, že návrh opatření obecné povahy byl rozeslán všem dotčeným obcím a místně příslušným orgánům územního plánování ke zveřejnění na úřední desce, jej Úřad považuje za projednaný.

Návrh opatření obecné povahy včetně textových a grafických příloh byl dne 6. září 2013 rozeslán všem dotčeným obcím a místně příslušným orgánům územního plánování ke zveřejnění na úřední desce dne 9. září 2013.

Umístění ochranného pásma není v rozporu s obecnými technickými požadavky na výstavbu, jedná se o vymezení ochranného pásma, které nemá vliv na krajinný ráz lokality ani nevyžadují další opatření v území.

Článek III.

Návrh vyhodnocení připomínek

Bude doplněno

K tomuto návrhu opatření obecné povahy může kdokoli, jehož práva, povinnosti nebo zájmy mohou být opatřením obecné povahy přímo dotčeny, uplatnit u správního orgánu písemné připomínky ve lhůtě 30 dnů od jeho vyvěšení.

Článek IV.

Návrh rozhodnutí o námitkách a jejich odůvodnění

Bude doplněno

K tomuto návrhu mohou vlastníci nemovitostí, jejichž práva, povinnosti nebo zájmy související s výkonem vlastnického práva, mohou být opatřením obecné povahy přímo dotčeny, podat písemné odůvodněné námitky u správního orgánu, ve lhůtě 30 dnů od jeho vyvěšení.

Článek V.

Návrh poučení

Do opatření obecné povahy a jeho odůvodnění může ve smyslu § 173 odst. 1 správního řádu, každý nahlédnout u správního orgánu, který opatření obecné povahy vydal. Tímto orgánem je v tomto případě Úřad pro civilní letectví ČR, letecký stavební úřad, kde je kompletní dokumentace k nahlédnutí v úřední dny pondělí a středa v době od 8⁰⁰- 12⁰⁰ hod. a 13⁰⁰- 16⁰⁰ hod., jindy po předchozí telefonické domluvě. Po dobu zveřejnění opatření obecné povahy veřejnou vyhláškou na úřední desce, a to i způsobem umožňujícím dálkový přístup, je úplné znění veřejné vyhlášky včetně textových a grafických příloh uveřejněno na webových stránkách Úřadu pro civilní letectví. Stejným způsobem je veřejná vyhláška zveřejněna i na úředních deskách dotčených obcí a místně příslušných úřadů územního plánování.

Ve smyslu § 173 odst. 2 správního řádu nelze proti opatření obecné povahy podat opravný prostředek. Soulad opatření obecné povahy s právními předpisy lze dle § 174 odst. 2 správního řádu posoudit v přezkumném řízení.

Usnesení o zahájení přezkumného řízení lze vydat do 3 let od účinnosti opatření.
Účinky rozhodnutí v přezkumném řízení nastávají ode dne jeho právní moci.

Článek VI.

Návrh účinnosti

Toto opatření obecné povahy nabývá účinnost patnáctým dnem po dni vyvěšení veřejné vyhlášky (§ 173 odst. 1 správního řádu).

Doba platnosti ochranného pásma je spojena s existencí letecké stavby nebo realizovaného zařízení, jeho platnost nelze jinak omezit.

Kompletní dokumentace je k nahlédnutí na Úřadu pro civilní letectví, leteckém stavebním úřadu, a na webových stránkách výše uvedeného úřadu.

Přílohy: 1. Celková situace
2. Situace 1:10 000



.....
Ing. Jiří Kříž
vedoucí referátu
Letecký stavební úřad

otisk úředního razítka

Vyvěšeno dne: 9. září 2013

Svěšeno dne:

Obdrží:

Navrhovatel (dodejky):

1. Řízení letového provozu České republiky s.p.

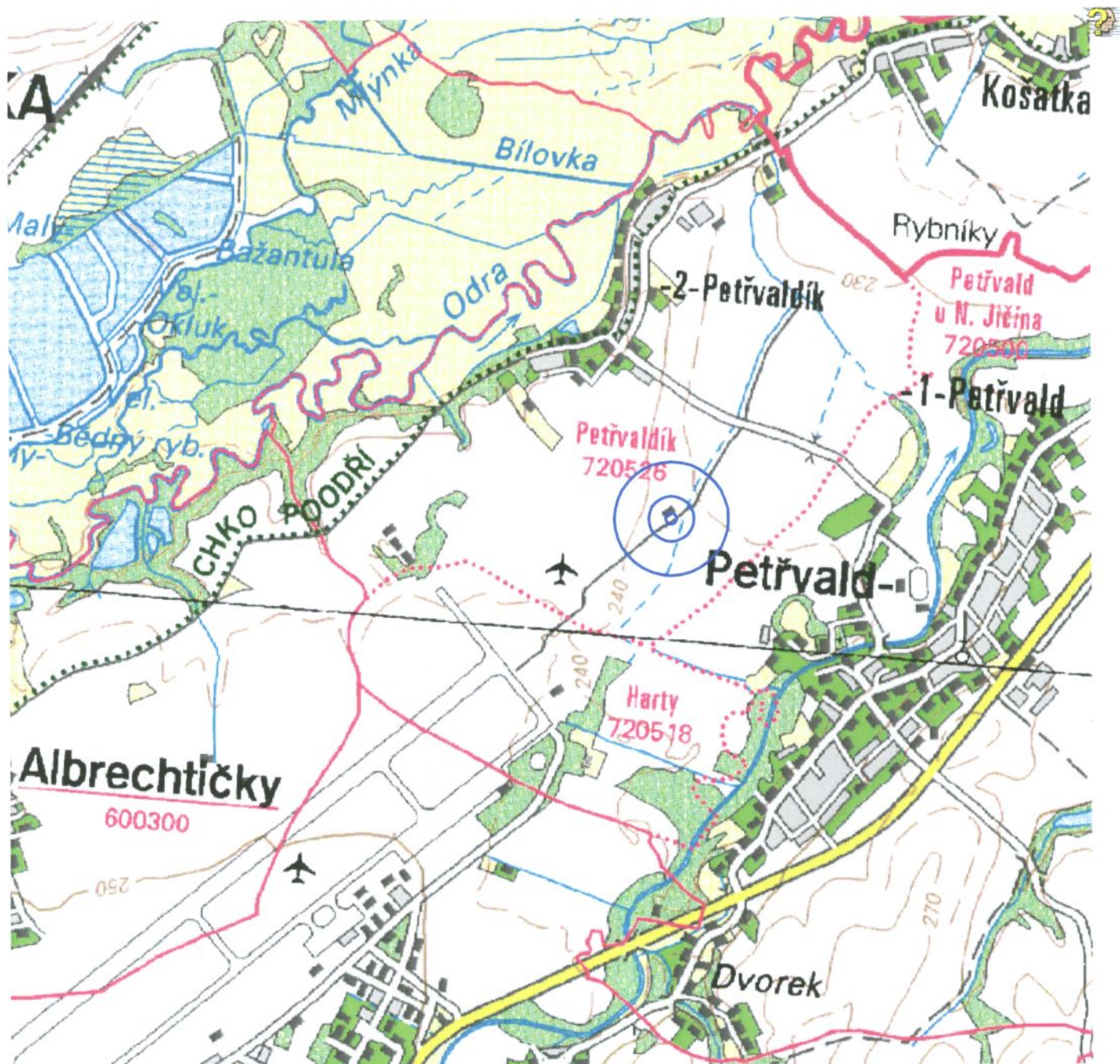
ostatní veřejnou vyhláškou:

2. vyvěšením na úřední desce ÚCL ČR

3. vyvěšením na úřední desce stavebního úřadu i městského úřadu Příbor

4. vyvěšením na úřední desce města Kopřivnice (ORP)



5. vyvěšením na úřední desce obce Petřvald

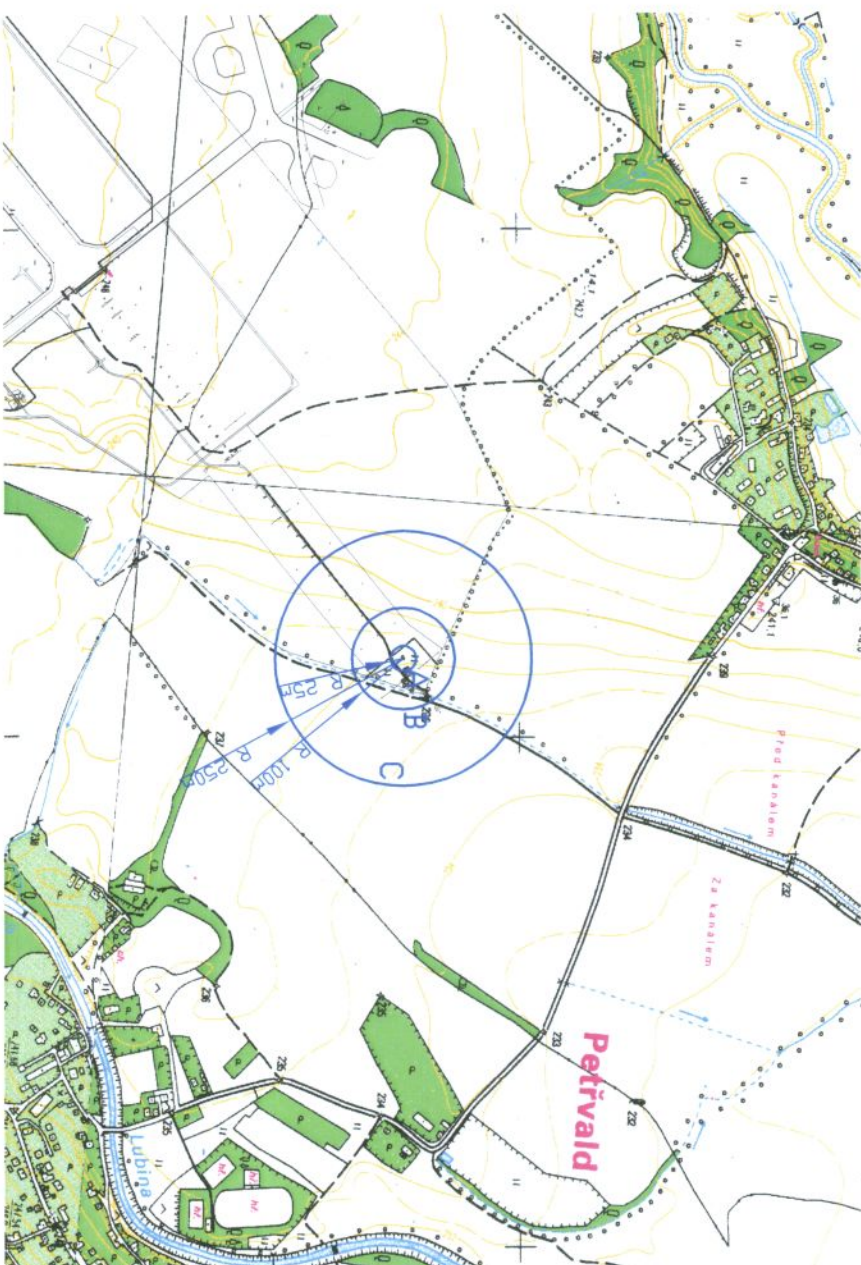
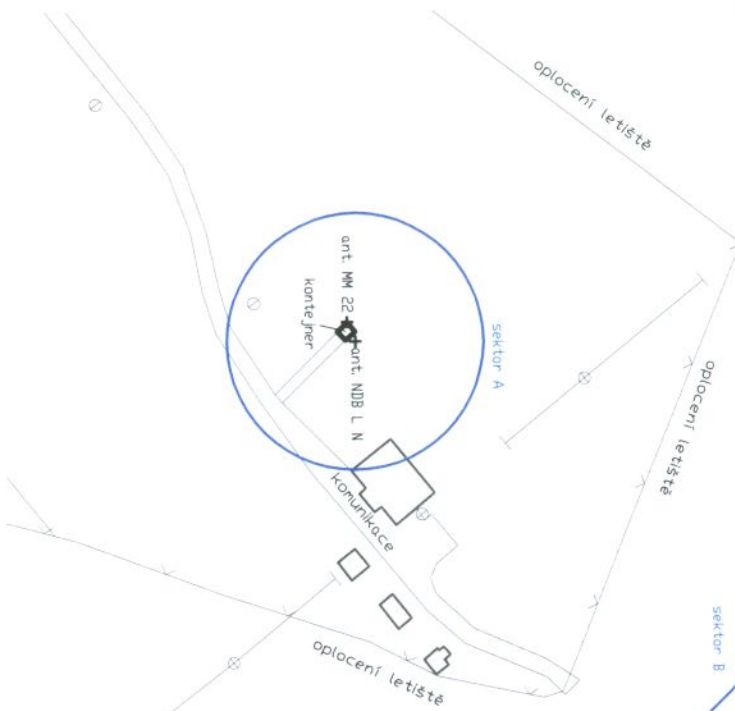


Legenda:

— ochranné pásmo NDB L N

0 1 km

01	02 / 2013	Ing. P. Hodík	Ing. P. Hodík	Ing. M. Šulc	Zapr. připomínek ÚCL, změna OP MM
Č. REVIZE	DATUM	VYPRACOVAL	KONTRLOVAL	SCHVÁLIL	POZNÁMKA
<div style="display: flex; justify-content: space-between; align-items: center;"> <div>  <p>tel: +420 283 023 111 fax: +420 283 023 222</p> </div> <div style="text-align: center;"> <p>TECHNISERV spol. s r.o.</p> <p>Moskevská 86 101 00 Praha 10</p> </div> <div> <p>www.techniserv.cz techniserv@techniserv.cz</p> </div> </div>					
ZPRACOVATEL ČÁSTI	VYPRACOVAL	KONTRLOVAL	SCHVÁLIL	STUPEŇ DOKUMENTACE	Dokumentace
 <p>TECHNISERV spol. s r.o.</p>	Ing. P. Hodík	Ing. P. Hodík	Ing. M. Šulc	Č. ZAKÁZKY	11-2900-0033
<p>Ochranné pásmo NDB L N / MM 22, LKMT</p>				POČET FORM.	1 A4
				DATUM	05 / 2011
				MĚŘÍTKO	1 : 25 000
				Č. KOPIE	Č. PRÍL.
Celková situace				-	2



Ochranná pásma:

Ochranné pásmo nesměrového majáku L, NDB (L-14, hlava 11, článek 11.2.3.7)

Ochranné pásmo systému je tvořeno třemi sektory, pro které platí:

Sektor A - má tvar kruhu se středem v ose antény o poloměru 25 m. V sektoru A:

- terén musí být vyrovnán,

- nejsou přípustné jakékoliv stavby,

- je povoleno libovolně obdělávat zemědělskou půdu.

Sektor B - má tvar mezikruží se středem v ose antény a poloměrech 25 m a 100 m. V sektoru B:

- jsou přípustné jen stavby neobsahující ocelové konstrukce,

- objekty nesmí překročit kuželovou plochu se stoupáním +3,8° (1:15) a vrcholem 1,7 m pod úrovní paty antény (země),

Sektor C - má tvar mezikruží se středem v ose antény a poloměrech 100 m a 250 m. V sektoru C:

- nejsou přípustné velké průmyslové stavby, rozvody atd.

- nesmí objekty překročit kuželovou plochu se stoupáním +3,8° a vrcholem 1,7 m pod úrovní paty antény (země),

- je povoleno libovolně obdělávat zemědělskou půdu,

- je minimální přípustná vzdálenost od osy antény:

- sdělovací vedení a vedení NN 100 m,

- vedení VN do 22 kV 150 m,

- vedení VN do 110 kV 200 m,

- vedení VVN nad 200 kV 300 m,

- elektrifikace železnic 200 m.

Umístění systému - střed OP:

- souřadnice antény NDB L N: WGS-84: 49°42'47.52"N; 18°08'16.91"E; S-JTSK: X=1114221,52; Y=482151,21.

- nadmořská výška terénu: 236,27 mm BpV.



01	02 / 2013	Ing. P. Hodič	Ing. P. Hodič	Ing. M. Šulc	Zaprac. přílohu UCL, změna OP MM
Č. REVIZE	DATUM	VYPRACOVAL	KONTROLOVAL	SCHVÁLIL	POZNÁMKA
TECHNISERV spol. s r.o.					
Měsíková 86 101 00 Praha 10					
tel: +420 233 023 111 fax: +420 233 023 222					
ZPRACOVATEL ČÁSTI	VYPRACOVAL	KONTROLOVAL	SCHVÁLIL	STUPĚŇ	DOKUMENTACE
Ing. P. Hodič	Ing. P. Hodič	Ing. M. Šulc	Ing. M. Šulc	Č. ZAKÁZKY	11:2900-0033
TECHNISERV spol. s r.o.	Ing. P. Hodič	Ing. M. Šulc	Ing. M. Šulc	POČET FORM	2 A4
Ochranné pásmo NDB L N / MM 22, LKMT					DATUM
					05 / 2011
					MĚŘÍTKO
					1 : 10 000
					Č. KOPIE
					Č. PŘÍL.
Situace 1 : 10 000					3