

Městský úřad Příbor
Stavební úřad
742 58 Příbor, náměstí Sigmunda Freuda 19

MĚSTSKÝ ÚŘAD PŘÍBOR		Č. dopr.
Došlo: 26-08-2011 <i>8263</i>	Zpracov	
Č.j.: _____ Přílohy: _____	Ukl. zn.	

VÁŠ DOPIS

ZE DNE: 12.07.2011
Č.J.: 364/2011/SÚ&6791/2011/Kub
VYŘIZUJE: Ing. Mária Kubáňová
TELEFON: 556 455 463
E-MAIL: kubanova.mar@pribor-mesto.cz
DATUM: 25.08.2011

Dle rozdělovníku

Evidenční číslo písemnosti: <i>14/11</i>
Vyvěšeno dne: <i>29.8.2011</i>
Sňato dne: <i>14.9.2011</i>
Za správnost: jméno, příjmení, podpis <i>IVANA BOLOMONA</i> <i>B</i>

VEŘEJNÁ VYHLÁŠKA

Dne 20. 6. 2011 podala fyzická osoba Kateřina Dvořáková Brusová (nar. 15. 7. 1979), bytem Petřvald 1 – Petřvald 194, 742 60 Petřvald u Nového Jičína (dále jen „stavebník“) žádost o vydání územního rozhodnutí o umístění stavby „**Novostavba skladu a zázemí**“ na pozemcích parc. č. St. 286 a 820/68 v kat. území Petřvald u Nového Jičína, obec Petřvald.

Zároveň stavebník podal žádost o vydání stavebního povolení na stavbu „**Novostavba skladu a zázemí**“ na pozemcích parc. č. St. 286 a 820/68 v kat. území Petřvald u Nového Jičína, obec Petřvald.

Stavební úřad MÚ Příbor příslušný podle § 13 odst. 1 písm. g) zákona č. 183/2006 Sb. o územním plánování a stavebním řádu ve znění pozdějších předpisů, (dále jen „stavební zákon“), ve spojeném územním a stavebním řízení:

I.

Posoudil záměr stavebníka podle § 90 stavebního zákona a na základě tohoto posouzení a provedeného veřejného ústního jednání v y d á v á podle § 92 stavebního zákona a podle § 9 vyhlášky č. 503/2006 Sb., o podrobnější úpravě územního řízení, veřejnoprávní smlouvy a územního opatření,

rozhodnutí o umístění stavby

„Novostavba skladu a zázemí“

na pozemcích parc. č. St. 286 a 820/68 v kat. území Petřvald u Nového Jičína, obec Petřvald.

Předmětem stavby je novostavba skladu o půdorysu 9,5 x 5,5, který navazuje na objekt garáže. Objekt je zastřešen pultovou střechou o výšce max. 3,325 m. Svislé nosné konstrukce budou z plynosilikátových tvárnic IFT tl. 250 a 300 mm.

Zpevněné plochy – chodníková plocha kolem objektu bude ze zámkové dlažby, plocha mezi objektem a oplocením bude provedena z kačírku. Odvod dešťových vod ze střechy a z části zpevněných ploch bude napojen do stávající dešťové kanalizace u garáže.

Pro umístění stavby se stanoví tyto podmínky:

1. Předmětná stavba bude umístěna na pozemcích parc. č. St. 286 a 820/68 v kat. území Petřvald u Nového Jičína, obec Petřvald tak, jak je zakresleno ve výkresu č. C2a – Situace – nový stav – příloha č. 1, který je součástí ověřené projektové dokumentace stavby zpracované Ing. Pavlem Nitrou, ověřené autorizačním razítkem Ing. Petr Fraš, ČKAIT – 1102369, která je nedílnou součástí tohoto rozhodnutí (zmenšeno na formát A4).
2. Realizace záměru může být zahájena po nabytí právní moci stavebního povolení – viz výroková část II. tohoto rozhodnutí.

Rozhodnutí o podaných námitkách

K územnímu řízení nebyly ze strany účastníků řízení a dotčených orgánů uplatněny námitky – o námitkách nebylo rozhodováno.

Účastníci územního řízení, na něž se vztahuje rozhodnutí správního orgánu dle § 27 odst. 1 zákon č. 500/2004 Sb., (správní řád), ve znění pozdějších předpisů.: Kateřina Dvořáková Brusová (nar. 15. 7. 1979), bytem Petřvald 1 – Petřvald 194, 742 60 Petřvald u Nového Jičína.

II.

Přezkoumal podanou žádost o stavební povolení podle § 111 odst. 1 stavebního zákona a na základě tohoto přezkoumání v y d á v á podle § 115 stavebního zákona a § 5 a 6 vyhlášky č. 526/2006 Sb., kterou se provádějí některá ustanovení stavebního zákona ve věcech stavebního řádu,

s t a v e b n í p o v o l e n í

„Novostavba skladu a zázemí“

na pozemcích parc. č. St. 286 a 820/68 v kat. území Petřvald u Nového Jičína, obec Petřvald.

Předmětem stavby je novostavba skladu o půdorysu 9,5 x 5,5, který navazuje na objekt garáže. Objekt je zastřešen pultovou střechou o výšce max. 3,325 m. Svislé nosné konstrukce budou z plynosilikátových tvárnic IFT tl. 250 a 300 mm.

Zpevněné plochy – chodníková plocha kolem objektu bude ze zámkové dlažby, plocha mezi objektem a oplocením bude provedena z kačírku. Odvod dešťových vod ze střechy a z části zpevněných ploch bude napojen do stávající dešťové kanalizace u garáže.

Pro provedení stavby se stanoví tyto podmínky:

1. Stavba bude provedena podle projektové dokumentace zpracované Ing. Pavlem Nitrou, ověřené autorizačním razítkem Ing. Petr Fraš, ČKAIT – 1102369, ověřené ve stavebním řízení, která bude po nabytí právní moci předána stavebníkovi. Případné změny nesmí být provedeny bez předchozího povolení stavebního úřadu.
2. Stavebník zajistí vytyčení prostorové polohy stavby odborně způsobilou osobou.
3. Před zahájením stavebních prací stavebník zajistí vytyčení sítí technické infrastruktury, aby stavební činností nedošlo k jejich poškození a nebyla narušena jejich ochranná pásma.
4. Při provádění stavby je nutno dodržovat předpisy týkající se bezpečnosti práce a technických zařízení, zejména zákon č. 309/2006 Sb. (tj. zákon o zajištění dalších podmínek bezpečnosti ochrany zdraví při práci) a nařízení vlády č. 591/2006 Sb., o bližších minimálních požadavcích na bezpečnost a ochranu zdraví při práci na staveništích, a zajistit ochranu zdraví a života osob na staveništi.
5. Při stavbě budou dodržena ustanovení vyhlášky upravující požadavky na provádění stavebních konstrukcí a technických zařízení staveb.
6. Stavba bude prováděna oprávněným stavebním podnikatelem. Stavebník oznámí stavebnímu úřadu předem termín zahájení stavby.
7. Stavba bude dokončena do dvou let od nabytí právní moci tohoto rozhodnutí.
8. Stavebník oznámí stavebnímu úřadu fáze výstavby za účelem provedení kontrolních prohlídek stavby v souladu s předloženým plánem kontrolních prohlídek stavby.
9. S odpadem vzniklým při stavebních pracích bude naloženo nezávadným způsobem, v souladu se zákonem č. 185/2001 Sb., o odpadech a o změně některých dalších zákonů, v platném znění. Budou dodrženy podmínky stanovené dotčenými orgány státní správy a vlastníky technické infrastruktury:

MÚ Kopřivnice, odboru životního prostředí, Štefánikova 1163/12, 742 21 Kopřivnice pod č.j.: 515/2011/OŽP&22804/2011/Tob ze dne 10. 5. 2011 (závazné stanovisko – souhlas s trvalým odnětím půdy ze zemědělského půdního fondu)

- . Provést skrývku ornice z plochy, která bude použita pro výstavbu.
- . Skrývat odděleně kulturní vrstvu půdy, popřípadě i hlouběji uloženou zúrodnění schopnou zeminu (ornice bude skryta do hloubky cca 25 cm).
- . Použít skrytou ornici zpětně na pozemku parc. č. 820/68 v k. ú. Petřvald u Nového Jičína k zúrodnění devastovaných ploch vzniklých při výstavbě, pro účely výsadby zeleně a k samostatnému využití u stavby – ozelenění.
- . Učinit při stavebních pracích veškerá opatření k zabránění úniku pevných, kapalných a plynných látek poškozujících zemědělský půdní fond a jeho vegetační kryt.

Hasičský záchranný sbor MSK, územní odbor Nový Jičín, Zborovská 5, 741 11 Nový Jičín pod zn. HSOS-5402-2/2011 ze dne 16. 5. 2011 (závazné stanovisko dotčeného orgánu na úseku požární ochrany)

. Stavba bude vybavena PHP dle popisu v PBR tzn. – 1 ks PHP práškový PG 6.

Telefónica O2 Czech Republic, a. s., Za Brumlovkou 266/2, 140 22 Praha 4 – Michle pod č.j.: 40557/11 ze dne 20. 3. 2011 (vyjádření o existenci sítě elektronických komunikací)

. Nedojde ke střetu s podzemním vedením sítě elektronických komunikací (dále jen SEK) společnosti Telefónica O2. Na žadatelem určeném a vyznačeném zájmovém území se nevyskytuje podzemní vedení SEK společnosti Telefónica O2. Pokud se v žadatelem určeném a vyznačeném zájmovém území vyskytuje nadzemní vedení sítě elektronických komunikací společnosti Telefónica O2 (dále NVSEK), je součástí SEK, a požívá shodnou právní ochranu jako SEK.

. Pokud se na žadatelem určeném a vyznačeném zájmovém území vyskytují objekty, je žadatel srozuměn s tím, že v takových objektech se mohou nacházet vnitřní komunikační rozvody, které jsou součástí SEK a mají stejnou právní ochranu jako SEK.

SmVaK Ostrava a. s., 28. října 169, 709 45 Ostrava pod zn. 9773/V003798/2011/PO ze dne 22. 3. 2011 (stanovisko pro územní a stavební řízení)

. Stavbou požadujeme respektovat stávající vodovodní přípojku k rodinnému domu č. p. 445 – viz. orientační zakres v mapové příloze.

ČEZ Distribuce, a.s., Děčín IV – Podmokly, Teplická 874/8, 405 02 Děčín pod zn. 001033410979 ze dne 12. 4. 2011 (vyjádření k existenci energetického zařízení)

. Energetické zařízení je chráněno ochranným pásmem podle § 46 zákona č. 458/2000 Sb. (energetický zákon) v platném znění nebo technickými normami, zejména PNE 33 3301 a ČSN EN 50423-1.

. V případě podzemních energetických zařízení je povinností stavebníka před započítím zemních prací pět dní předem požádat o vytyčení prostřednictvím Zákaznické linky 840 840 840.

. V případě, že uvažovaná akce nebo činnost zasáhne do ochranného pásma nadzemních vedení, nebo bude po vytyčení zjištěno, že zasahuje do ochranného pásma podzemního vedení, je nutné požádat prostřednictvím Zákaznické linky o souhlas s činností v ochranném pásmu.

. Pokud dojde k obnažení kabelového vedení nebo poškození energetického zařízení, kontaktujte prosím naši Zákaznickou linku 840 850 860.

10. Před zahájením stavby bude na viditelném místě u vstupu na staveniště umístěn štítek „Stavba povolena“, který obdrží stavebník po nabytí právní moci tohoto rozhodnutí. Štítek musí být chráněn před povětrnostními vlivy, aby údaje na něm uvedené zůstaly čitelné a ponechán na místě až do dokončení stavby, resp. do vydání kolaudačního souhlasu, v případě, že o jeho vydání stavebník požádá. Označení stavby je možno provést i jiným vhodným způsobem (např. tabulí) s uvedením údajů ze štítku.

11. V průběhu realizace stavby musí být splněny všechny předpisy týkající se ochrany životního prostředí.

12. Dle ustanovení § 119 stavebního zákona, lze dokončenou stavbu užívat na základě oznámení stavebnímu úřadu. Stavebník zajistí, aby byly před započítím užívání stavby provedeny a vyhodnoceny zkoušky předepsané zvláštními předpisy. Stavebník je povinen oznámit stavebnímu úřadu záměr započít s užíváním stavby nejméně 30 dnů předem. Oznámení stavebník podává na formuláři, jehož obsahové náležitosti jsou stanoveny v příloze č. 4

k vyhlášce č. 526/2006 Sb. K žádosti se připojí přílohy uvedené v části B přílohy č. 4 k této vyhlášce. S užíváním stavby pro účel, k němuž byla stavba povolena, může být započato, pokud do 30 dnů od oznámení stavební úřad rozhodnutím, které je prvním úkonem v řízení, užívání stavby nezakáže.

Rozhodnutí o podaných námitkách

Ke stavebnímu řízení nebyly ze strany účastníků řízení a dotčených orgánů uplatněny námitky – o námitkách nebylo rozhodováno.

Účastníci stavebního řízení, na něž se vztahuje rozhodnutí správního orgánu dle § 27 odst. 1 správního řádu: Kateřina Dvořáková Brusová (nar. 15. 7. 1979), bytem Petřvald 1 – Petřvald 194, 742 60 Petřvald u Nového Jičína.

Vzhledem k tomu, že výroky tohoto rozhodnutí vydaného na základě provedení spojeného územního a stavebního řízení se vzájemně podmiňují, stavební úřad ve smyslu § 74 odst. 1 správního řádu stanoví, že výroková část rozhodnutí, vztahující se k povolení stavby nabude vykonatelnosti nejdříve dnem, kdy se stane pravomocnou výroková část rozhodnutí, vztahující se k umístění stavby.

Odůvodnění výrokové části územního rozhodnutí o umístění stavby (ad I.)

Dne 12. 7. 2011 podal stavebník žádost o vydání územního rozhodnutí o umístění výše uvedené stavby.

Stavební úřad stanovil okruh účastníků řízení v souladu s ustanovením § 85 stavebního zákona. Do tohoto okruhu byli zahrnuti dle § 85 odst. 1 stavebního zákona: Kateřina Dvořáková Brusová, Petřvald 1 – Petřvald 194, 742 60 Petřvald u Nového Jičína, Obec Petřvald, Petřvald 1 – Petřvald 175, 742 60 Petřvald u Nového Jičína, dle § 85 odst. 2 písm. b) stavebního zákona: Severomoravské vodovody a kanalizace Ostrava a.s., 28. října 169, 709 45 Ostrava, Telefónica Czech Republic, a.s., Za Brumlovkou 266/2, 140 22 Praha 4 – Michle, RWE Distribuční služby, s.r.o., Plynárenská 499/1, 657 02 Brno, ČEZ Distribuce, a. s., Teplická 874/8, 405 02 Děčín, Děčín IV – Podmokly, Viznar Luděk, Petřvald 1 - Petřvald 2025, 742 60 Petřvald u Nového Jičína, Viznarová Ludmila, Stará Ves 572, Stará Ves Nad ondřejnicí, 739 23 Srará Ves, Viznarová Oldřiška, Petřvald 1 - Petřvald 202, 742 60 Petřvald u Nového Jičína, Navrátil Stanislav, Petřvald 1 - Petřvald 204, 742 60 Petřvald u Nového Jičína, Navrátilová Alena, Petřvald 1 - Petřvald 204, 742 60 Petřvald u Nového Jičína.

Stavební úřad posoudil umístění stavby podle ustanovení § 90 stavebního zákona a zjistil, že je v souladu:

- s vydanou územně plánovací dokumentací – územním plánem obce Petřvald – pozemky jsou situovány v území zastavěném v ploše U- B – bydlení,
- s cíly a úkoly územního plánování, zejména s charakterem území, s požadavky na ochranu architektonických a urbanistických hodnot v území,
- s požadavky stavebního zákona a jeho prováděcích právních předpisů, zejména s vyhláškou č. 501/2006 Sb., o obecných požadavcích na využívání území,
- s požadavky na veřejnou dopravní a technickou infrastrukturu,
- s požadavky zvláštních právních předpisů a se stanovisky dotčených orgánů podle zvláštních právních předpisů (popřípadě s výsledkem řešení rozporů), neboť požadavky dotčených orgánů, vztahující se k další přípravě a realizaci záměru a zejména pro projektovou přípravu stavby, byly zkoordinovány a zahrnuty do podmínek tohoto rozhodnutí, a s ochranou práv a právem chráněných zájmů účastníků.

Stavební úřad v územním řízení posoudil předložená vyjádření a stanoviska připojená k návrhu.

Stavba byla projednána s dotčenými orgány, účastníky řízení, vlastníky a správci inženýrských sítí tak, jak je výše uvedeno. Z doložených stanovisek a vyjádření vlastníků sítí technické infrastruktury vyplývá, že v zájmové oblasti se nacházejí zařízení, ve vlastnictví Telefónica O2 CR, a.s., Severomoravské vodovody a kanalizace Ostrava a.s., ČEZ Distribuce, a.s., které budou stavbou dotčeny.

Navržená stavba vyhovuje technickým požadavkům na stavby podle ustanovení vyhlášky č. 268/2009 Sb., o technických požadavcích na stavby. Umístění stavby vyhovuje obecným požadavkům na využívání území.

Vyhodnocení připomínek veřejnosti: nebyly vzneseny žádné připomínky veřejnosti.

Z těchto důvodů stavební úřad rozhodl, jak je uvedeno ve výrokové části I. tohoto rozhodnutí, za použití ustanovení právních předpisů ve výroku uvedených.

Odůvodnění výrokové části stavebního povolení (ad II.)

Dne 12. 7. 2011 podal stavebník žádost o vydání stavebního povolení na výše uvedenou stavbu.

Stavební úřad stanovil okruh účastníků stavebního řízení v souladu s ustanovením § 109 stavebního zákona. Do tohoto okruhu byli zahrnuti: Kateřina Dvořáková Brusová, Petřvald 1 – Petřvald 194, 742 60 Petřvald u Nového Jičína, Obec Petřvald, Petřvald 1 – Petřvald 175, 742 60 Petřvald u Nového Jičína, Severomoravské vodovody a kanalizace Ostrava a.s., 28. října 169, 709 45 Ostrava, Telefónica Czech Republic, a.s., Za Brumlovkou 266/2, 140 22 Praha 4 – Michle, RWE Distribuční služby, s.r.o., Plynárenská 499/1, 657 02 Brno, ČEZ Distribuce, a. s., Teplická 874/8, 405 02 Děčín, Děčín IV – Podmokly, Viznar Luděk, Petřvald 1 - Petřvald 2025, 742 60 Petřvald u Nového Jičína, Viznarová Ludmila, Stará Ves 572, Stará Ves Nad ondřejnicí, 739 23 Srará Ves, Viznarová Oldřiška, Petřvald 1 - Petřvald 202, 742 60 Petřvald u Nového Jičína, Navrátil Stanislav, Petřvald 1 - Petřvald 204, 742 60 Petřvald u Nového Jičína, Navrátilová Alena, Petřvald 1 - Petřvald 204, 742 60 Petřvald u Nového Jičína.

Dokumentace stavby byla zpracována oprávněnou osobou a splňuje technické požadavky na stavby ve smyslu vyhlášky č. 268/2009 Sb. V provedeném stavebním řízení stavební úřad přezkoumal předloženou žádost o stavební povolení z hledisek uvedených v § 111 stavebního zákona, projednal ji s účastníky řízení a zjistil, že uskutečněním nebo užíváním stavby při splnění stanovených podmínek nejsou ohroženy zájmy chráněné stavebním zákonem, předpisy vydanými k jeho provedení a zvláštními předpisy, a nepřiměřeně omezena či ohrožena práva a oprávněné zájmy účastníků řízení. Protože stavební úřad v průběhu řízení neshledal důvody bránící povolení a provedení stavby, rozhodl způsobem uvedeným ve výrokové části II. tohoto rozhodnutí.

Společné odůvodnění výroků a odůvodnění rozhodnutí o námitkách účastníků řízení

Společně se žádostí o vydání územního rozhodnutí o umístění stavby a žádostí o vydání stavebního povolení podal stavebník dne 12. 7. 2011 žádost o spojení těchto řízení. Dnem podání žádostí bylo zahájeno spojené územní a stavební řízení. Usnesením ze dne 18. 7. 2011 č. j. 364/2011/SÚ&6790/2011/Kub poznamenaným do spisu, stavební úřad dle § 140 správního řádu a § 78 odst. 1 stavebního zákona územní a stavební řízení spojil.

Stavebníkem bylo stavebnímu úřadu dále doloženo:

- projektová dokumentace stavby pro stavební řízení,
- výpis z katastru nemovitostí LV č. 49 kat. území Petřvald u Nového Jičína,
- kopie katastrální mapy,
- souhlas s přesahem požárně nebezpečného prostoru (Luděk a Ludmila Viznarovi) ze dne 2. 4. 2011,
- souhrnné stanovisko MÚ Kopřivnice, odbor ŽP zn.: 6/2011/OŽP&22808/2011/Tob ze dne 25. 5. 2011,

- závazné stanovisko – souhlas s trvalým odnětím půdy ze zemědělského půdního fondu MÚ Kopřivnice, odbor ŽP zn.: 515/2011/OŽP&22804/2011/Tob ze dne 10. 5. 2011,
- vyjádření vodoprávního úřadu podle § 18 vodního zákona MÚ Kopřivnice, odbor ŽP zn.: 652/2011/OŽP&29269/2011/HolM ze dne 15. 6. 2011,
- závazné stanovisko HZS MSK, ÚO Nový Jičín zn.: HSOS-5402-2/2011 ze dne 16. 5. 2011,
- stanovisko správce povodí pro územní a stavební řízení Povodí Odry, s.p., Ostrava zn. 6435/923/2/844/2011 ze dne 6. 5. 2011,
- stanovisko pro sloučené územní a stavební řízení RWE Distribuční služby s. r. o. zn. 1310/11/152 ze dne 24. 3. 2011,
- vyjádření o existenci sítí elektronických komunikací Telefónica O2 CR a. s. č. j. 40557/11 ze dne 20. 3. 2011,
- stanovisko pro územní a stavební řízení SmVaK Ostrava a. s. zn. 9773/V003798/2011/PO ze dne 22. 3. 2011,
- vyjádření k existenci energetického zařízení ČEZ Distribuce, a.s. zn. 001033410979 ze dne 12. 4. 2011,
- plán kontrolních prohlídek stavby,
- požárně bezpečnostní řešení zpracované Ing. Miroslavem Sopůškem, osvědčení č. Š – 180/97.

Opatřením ze dne 18. 7. 2011 č. j. 364/2011/SÚ&7003/2011/Kub oznámil stavební úřad zahájení spojeného územního a stavebního řízení účastníkům řízení, dotčeným orgánům a veřejnosti a nařídil veřejné ústní jednání na den 23. srpna 2011, o jehož výsledku byl sepsán protokol. Účastníkům řízení uvedeným v „Odůvodnění výrokové části stavebního povolení (ad II.)“ bylo oznámení zasláno doporučeně do vlastních rukou na doručenkou, veřejnosti veřejnou vyhláškou, dotčeným orgánům do vlastních rukou na doručenkou. Jednání se účastnil pouze zástupce stavebníka zplnomocněný na základě písemné plné moci pan Tomáš Dvořák.

Ve smyslu ustanovení § 36 odst. 3 správního řádu upozornil stavební úřad v oznámení o zahájení řízení účastníky řízení na možnost vyjádřit se k podkladům rozhodnutí před jeho vydáním, a to 24. 8. 2011 v kanceláři stavebního úřadu MÚ Příbor. Této možnosti žádný z účastníků řízení nevyužil.

Poučení o opravném prostředku

Proti tomuto rozhodnutí mohou účastníci řízení ve smyslu ustanovení § 81 odst. 1, § 83 odst. 1 a § 86 odst. 1 správního řádu podat odvolání ve lhůtě do 15-ti dnů ode dne jeho doručení k odboru územního plánování, stavebního řádu a památkové péče Krajského úřadu Moravskoslezského kraje se sídlem v Ostravě, ul. 28. října 117, PSČ 702 18, a to podáním učiněným u zdejšího stavebního úřadu v Příboře.

Podané odvolání má dle § 85 odst. 1 správního řádu odkladný účinek. Podle ustanovení § 82 odst. 1 správního řádu je nepřípustné odvolání jen proti odůvodnění. Podle odst. 2 téhož ustanovení musí mít odvolání náležitosti uvedené v ustanovení § 37 odst. 2 správního řádu a musí obsahovat údaje o tom, proti kterému rozhodnutí směřuje, v jakém rozsahu ho napadá a v čem je spatřován rozpor s právními předpisy nebo nesprávnost rozhodnutí nebo řízení, jež mu předcházelo. Odvolání se podává s potřebným počtem stejnopisů tak, aby jeden stejnopis zůstal správnímu orgánu a aby každý účastník dostal jeden stejnopis. Nepodá-li odvolatel potřebný počet stejnopisů, vyhotoví je zdejší stavební úřad na jeho náklady.

Ostatní poučení

Územní rozhodnutí platí dva roky ode dne, kdy nabylo právní moci. Dobu platnosti územního rozhodnutí může stavební úřad na odůvodněnou žádost prodloužit; podáním žádosti se běh lhůty platnosti rozhodnutí staví. Územní rozhodnutí pozbývá platnosti, nebyla-li ve lhůtě platnosti podána úplná žádost o stavební povolení, ohlášení nebo jiné obdobné rozhodnutí podle stavebního zákona

nebo zvláštních právních předpisů, nebylo-li započato s využitím území pro stanovený účel, nebo bylo-li stavební nebo jiné povolení zastaveno anebo byla-li podaná žádost zamítnuta po lhůtě platnosti územního rozhodnutí. Územní rozhodnutí pozbývá platnosti též dnem, kdy stavební úřad obdržel sdělení žadatele, že upustil od záměru, ke kterému se rozhodnutí vztahuje; to neplatí, byla-li realizace záměru již zahájena.

Stavební povolení platí 2 roky ode dne, kdy nabylo právní moci. Stavební povolení pozbývá platnosti, jestliže stavba nebyla zahájena do 2 let ode dne, kdy nabylo právní moci. Dobu platnosti stavebního povolení může stavební úřad prodloužit na odůvodněnou žádost stavebníka podanou před jejím uplynutím. Podáním žádosti se staví běh lhůty platnosti stavebního povolení.

Ing. Pavel H a n z e l k a
vedoucí stavebního úřadu



Příloha č. 1: výkres č. C2a – Situace – nový stav (zmenšeno na formát A4)

Poplatek:

Správní poplatek vyměřen podle zákona č. 634/2004 Sb., o správních poplatcích, ve znění pozdějších předpisů podle položek 17 a 18 v souhrnné výši 1300,- Kč byl zaplacen v pokladně stavebního úřadu dne 23. 8. 2011 (PPD č. 86/stav/2011).

Ověřená projektová dokumentace a štítek „Stavba povolena“ budou stavebníkovi zaslány po nabytí právní moci obou výrokových částí tohoto rozhodnutí.

Rozdělovník

I. Účastníci územního řízení (dle ustanovení § 85 odst. 1 písm. a) b) stavebního zákona - **doporučeně na doručenkou**)

- Dvořáková Brusová Kateřina, Petřvald 1 - Petřvald 194, 742 60 Petřvald u Nového Jičína
- Obec Petřvald, Petřvald 1 - Petřvald 175, 742 60 Petřvald u Nového Jičína

II. Účastníci územního řízení

(dle ustanovení § 85 odst. 2 písm. b) stavebního zákona – **doručeno veřejnou vyhláškou**)

- Telefónica Czech Republic, a.s., Za Brumlovkou 266/2, 140 22 Praha 4 - Michle
- ČEZ Distribuce, a. s., Teplická 874/8, Děčín IV-Podmokly, 405 02 Děčín 2
- Severomoravské vodovody a kanalizace Ostrava a.s., 28. října 169, 709 45 Ostrava
- RWE Distribuční služby, s.r.o., Plynářská 1/499, 657 02 Brno
- Viznar Luděk, Petřvald 1 - Petřvald 202, 742 60 Petřvald u Nového Jičína
- Viznarová Ludmila, Stará Ves 572, Stará Ves Nad ondřejnicí, 739 23 Srará Ves
- Viznarová Oldřiška, Petřvald 1 - Petřvald 202, 742 60 Petřvald u Nového Jičína
- Navrátil Stanislav, Petřvald 1 - Petřvald 204, 742 60 Petřvald u Nového Jičína
- Navrátilová Alena, Petřvald 1 - Petřvald 204, 742 60 Petřvald u Nového Jičína

III. Účastníci stavebního řízení (dle § 109 odst. 1 písm. e) stavebního zákona – **doporučeno na doručenkou**)

- Dvořáková Brusová Kateřina, Petřvald 1 - Petřvald 194, 742 60 Petřvald u Nového Jičína
- Obec Petřvald, Petřvald 1 - Petřvald 175, 742 60 Petřvald u Nového Jičína

- Telefónica Czech Republic, a.s., Za Brumlovkou 266/2, 140 22 Praha 4 - Michle (40557/11 z 20. 3. 2011)
- ČEZ Distribuce, a. s., Děčín 4, Teplická 874/8, Děčín IV-Podmokly, PSČ 405 02 (001033410979 z 12. 4. 2011)
- Severomoravské vodovody a kanalizace Ostrava a.s., 28. října 169, 709 45 Ostrava (9773/V003798/2011/PO z 22. 3. 2011)
- RWE Distribuční služby, s.r.o., Plynárenská 1/499, 657 02 Brno (1310/11/152 z 24. 3. 2011)
- Viznar Luděk, Petřvald 1 - Petřvald 202, 742 60 Petřvald u Nového Jičína
- Viznarová Ludmila, Stará Ves 572, Stará Ves Nad Ondřejnicí, 739 23 Srará Ves
- Viznarová Oldřiška, Petřvald 1 - Petřvald 202, 742 60 Petřvald u Nového Jičína
- Navrátil Stanislav, Petřvald 1 - Petřvald 204, 742 60 Petřvald u Nového Jičína
- Navrátilová Alena, Petřvald 1 - Petřvald 204, 742 60 Petřvald u Nového Jičína

IV. Dotčené orgány: (doporučeně na doručenkou)

- MÚ Kopřivnice, odbor životního prostředí, Štefánikova 1163, 742 21 Kopřivnice (515/2011/OŽP&22804/2011/Tob z 10. 5. 2011, 6/2011/OŽP&22808/2011/Tob z 25. 5. 2011, 652/2011/OŽP&29269/2011/HoIM z 15. 6. 2011)
- Hasičský záchranný sbor MSK územní odbor Nový Jičín, Zborovská 5, 741 11 Nový Jičín (HSOS-5402-2/2011 z 16. 5. 2011)
- MÚ Příbor, odbor životního prostředí a lesního hospodářství, náměstí Sigmunda Freuda 19, 742 58 Příbor

V. Správce úřední desky

k vyvěšení a podání zprávy stavebnímu úřadu o datu vyvěšení a sejmutí veřejné vyhlášky:

- MÚ Příbor, odbor organizační a vnitřních věcí, náměstí Sigmunda Freuda 19, 742 58 Příbor
- Obecní úřad Petřvald, Petřvald 1 - Petřvald 175, 742 60 Petřvald u Nového Jičína

Toto oznámení musí být vyvěšeno po dobu 15 dnů.

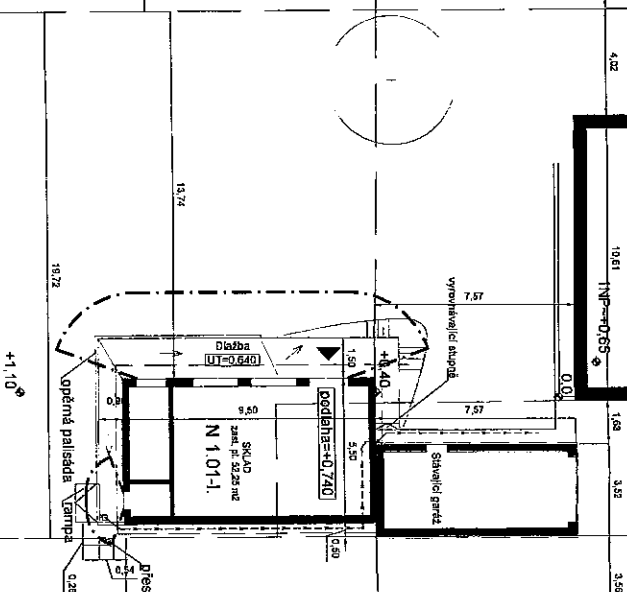
st. 285
Stanislav Navrátil
Alena Navrátilová

st. 286
Kateřina Brusová

st. 287
Oldřiška Viznarová

820/82
Stanislav Navrátil
Alena Navrátilová

820/83
Oldřiška Viznarová



820/73
Luděk Viznar
Ludmila Viznarová

požárně nebezpečný prostor
katastrální hranice

820/69
Stanislav Navrátil
Alena Navrátilová

820/68
Kateřina Brusová

0,000 v místním systému

HLAVNÍ PROJEKTANT: ING. PETR FRAŠ
VYPRACOVAL: ING. Pavel Nitra

2

AKCE: Novostavba skladu a zázemí na parc. č. 820/68 a st. 286
MÍSTO: p.č. 820/68 a st. 286, k.ú. Petřvald u Nového Jičína

STAVEBNÍK: Tomáš Dvořák, Kateřina Dvořáková Brusová

OBSAH:

SITUACE - NOVÝ STAV



požárně nebezpečný prostor

katastrální hranice

MĚŘÍTKO: 1:200
Č. VÝKRESU: C2a

STUPEN PŘ. ÚŘ. DSP DATUM: 06/2011