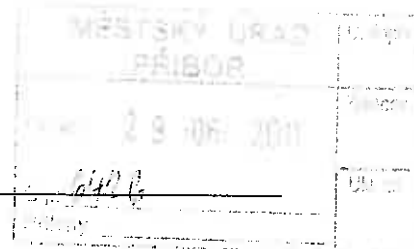


Městský úřad Příbor

Stavební úřad

742 58 Příbor, náměstí Sigmunda Freuda 19



VÁŠ DOPIS

ZE DNE: 09.05.2011
Č.J.: 255/2011/SÚ&4440/2011/Han
VYŘIZUJE: Ing. Pavel Hanzelka
TELEFON: 556 455 460
E-MAIL: staveb@pribor-mesto.cz
DATUM: 29.06.2011

Dle rozdělovníku

Evidenční číslo písemnosti:	906/11
Vyvěšeno dne:	29. 06. 2011
Sřáto dne:	28. 07. 2011
Za správnost: jméno, příjmení, podpis	<i>Pavel Hanzelka</i>

VEŘEJNÁ VYHLÁŠKA ROZHODNUTÍ

Právnícká osoba ČEZ Distribuce, a.s., IČ: 272 32 425, Teplická 874/8, 405 02 Děčín 4 zastoupena firmou Josef Petřek, Císařská 88, 741 01 Nový Jičín, IČ: 154 53 278 (dále jen „stavebník“) podala dne 16. 12. 2010 žádosti o vydání územního rozhodnutí o umístění a stavebního povolení stavby

„PZ Mošnov, letiště – kolejové napojení, přeložka vedení VN 217“ na pozemcích parc. č. 1121/12, 1121/3, 1121/4, 1121/5, 1121/6, 1121/7, 1121/10, 1121/11, 1121/2, 1121/13 v k. ú. a obec Sedlnice.

Stavební úřad MÚ Příbor, jako stavební úřad příslušný podle § 13 odst. 1 písm. f) zákona č. 183/2006 Sb., o územním plánování a stavebním řádu (stavební zákon), ve znění pozdějších předpisů, ve společném územním a stavebním řízení:

I.

Posoudil záměr žadatele podle § 90 stavebního zákona a na základě tohoto posouzení a provedeného veřejného ústního jednání v y d á v á podle § 92 stavebního zákona a podle § 9 vyhlášky č. 503/2006 Sb., o podrobnější úpravě územního řízení, veřejnoprávní smlouvy a územního opatření,

rozhodnutí o umístění stavby

„PZ Mošnov, letiště – kolejové napojení, přeložka vedení VN 217“ na pozemcích parc. č. 1121/12, 1121/3, 1121/4, 1121/5, 1121/6, 1121/7, 1121/10, 1121/11, 1121/2, 1121/13 v k. ú. a obec Sedlnice.

Stavba obsahuje: Přeložku stávajícího vedení VN 22 kV v k.ú. Sedlnice, které je v kolizi s budoucí zamýšlenou stavbou. Nadzemní vedení VN bude přeloženo do nové trasy včetně umístění nových stožárů a upraveno tak, aby zamýšlená stavba byla možná. Jedná se o mírný odklon od stávající trasy vedení VN.

Pro umístění stavby se stanoví tyto podmínky:

1. Stavba bude umístěna na pozemcích parc. č. 1121/12, 1121/3, 1121/4, 1121/5, 1121/6, 1121/7, 1121/10, 1121/11, 1121/2, 1121/13 v k. ú. a obec Sedlnice tak, jak je zakresleno ve výkresu Přehledová situace v katastrální mapě (č. v. 01PE v měřítku 1 : 2000), který je součástí ověřené dokumentace a nedílnou součástí tohoto rozhodnutí.
2. Budou splněny podmínky vyjádření MÚ Nový Jičín, odbor životního prostředí ze dne 05. 04. 2011 pod č.j.: OŽP/20886/2011
 - Dotčenými pozemky budou zemědělské pozemky v katastrálním území Sedlnice parc.č. 1121/12, 1121/3, 1121/4, 1121/5, 1121/6, 1121/7, 1121/10, 1121/11, 1121/2, 1121/13 (trvalý travní porost). Trasa vedení bude odpovídat zákresu v předložené dokumentaci.

Rozhodnutí o podaných námitkách: - nebyly uplatněny, stavební úřad nerozhodoval.

Účastníci územního řízení, na něž se vztahuje územní rozhodnutí správního orgánu dle § 27 odst. 1 zákona č. 500/2004 Sb., správní řád, ve znění pozdějších předpisů (dále jen „správní řád“):
- ČEZ Distribuce, a.s., IČ: 272 32 425, Teplická 874/8, 405 02 Děčín 4.

II.

Přezkoumal podanou žádost o stavební povolení podle § 111 odst. 1 a 2 stavebního zákona a na základě tohoto přezkoumání v y d á v á podle § 115 stavebního zákona a § 5 a 6 vyhlášky č. 526/2006 Sb., kterou se provádějí některá ustanovení stavebního zákona ve věcech stavebního řádu

s t a v e b n í p o v o l e n í

na stavbu „PZ Mošnov, letiště – kolejové napojení, přeložka vedení VN 217“ na pozemcích parc. č. 1121/12, 1121/3, 1121/4, 1121/5, 1121/6, 1121/7, 1121/10, 1121/11, 1121/2, 1121/13 v k. ú. a obec Sedlnice.

Stavba obsahuje: Přeložku stávajícího vedení VN 22 kV v k.ú. Sedlnice, které je v kolizi s budoucí zamýšlenou stavbou. Nadzemní vedení VN bude přeloženo do nové trasy včetně umístění nových stožárů a upraveno tak, aby zamýšlená stavba byla možná. Jedná se o mírný odklon od stávající trasy vedení VN.

Pro provedení stavby se stanoví tyto podmínky:

1. Stavba bude provedena podle projektové dokumentace vypracované firmou Josef Petřek – PELMONT, Císařská 88, 741 01 Nový Jičín, ověřené ve stavebním řízení, která se po nabytí právní moci tohoto rozhodnutí předá žadateli - stavebníkovi. Případné změny nesmí být provedeny bez předchozího povolení stavebního úřadu.
2. Stavebník zajistí vytyčení prostorové polohy stavby odborně způsobilou osobou.
3. Při provádění stavby je nutno dodržovat předpisy týkající se bezpečnosti práce a technických zařízení, zejména zákon č. 309/2006 Sb. (tj. zákon o zajištění dalších podmínek bezpečnosti a ochrany zdraví při práci) a nařízení vlády č. 591/2006 Sb., o bližších minimálních požadavcích na bezpečnost a ochranu zdraví při práci na staveništích, a zajistit ochranu zdraví a života osob na staveništi.
4. Při stavbě budou dodržena ustanovení vyhlášky č. 268/2009 Sb. o technických požadavcích na stavby.
5. Stavba bude prováděna dodavatelsky stavebním podnikatelem na základě výběrového řízení. Stavebník oznámí stavebnímu úřadu předem termín zahájení stavby a název a sídlo stavebního podnikatele, který bude stavbu provádět.
6. Stavba bude dokončena nejpozději do 30. 7. 2013.
7. Stavebník oznámí stavebnímu úřadu fáze výstavby za účelem provedení kontrolních prohlídek stavby, dle předloženého plánu.
8. Před zahájením stavby bude na viditelném místě u vstupu na staveniště umístěn štítek „Stavba povolena“, který obdrží stavebník po nabytí právní moci tohoto rozhodnutí. Štítek musí být chráněn před povětrnostními vlivy, aby údaje na něm uvedené zůstaly čitelné a ponechán na místě až do dokončení stavby resp. do vydání kolaudačního souhlasu. Označení stavby je možno provést i jiným vhodným způsobem (např. tabulí) s uvedením údajů ze štítku.
9. Budou splněny podmínky vyjádření MÚ Nový Jičín, odbor životního prostředí ze dne 05. 04. 2011 pod č.j.: OŽP/20886/2011.
 - Odpady vzniklé během stavebních prací budou dle předložené dokumentace řádně separovány, využívány, zneškodňovány a předávány oprávněným osobám.

- Stavba na dotčených pozemcích (včetně dočasných přístupových cest a manipulačních prostorů pro realizaci stavby) bude provedena do jednoho roku a to včetně doby potřebné k uvedení půdy do původního stavu, což odpovídá postupu danému ust. § 9 odst. 2 písm. c) zákona. V případě překročení zákonem stanovené lhůty jednoho roku, bude případ posouzen v souladu s postupy danými ust. § 9 odst. 1 zákona (je nutno požádat o souhlas k odnětí půdy ze ZPF).
 - Stavba bude realizována v souladu s postupy danými ust. § 9 odst. 2 písm. b) bod 1 zákona (souhlasu orgánu ochrany ZPF není třeba pro umístění stožárů nadzemního vedení, pokud v jednotlivých případech nejde o plochu větší než 30m²).
 - Zahájení prací na zemědělském půdním fondu bude včas projednáno s vlastníky, popřípadě nájemci zemědělských pozemků. Případné majetkoprávní požadavky těchto subjektů nejsou tímto souhlasem dotčeny.
 - Práce budou prováděny tak, aby na zemědělském půdním fondu a jeho vegetačním krytu došlo k co nejmenším škodám.
 - Práce budou prováděny především v době vegetačního klidu, a po jejich skončení budou dotčené plochy uvedeny do původního stavu.
 - Budou učiněna opatření, aby nedošlo ke znečištění (kontaminaci) zemědělské půdy cizorodými látkami.
 - Při manipulaci s kulturními vrstvami zemědělské půdy dojde k samostatnému uložení orniční i podorniční vrstvy a budou učiněna opatření, aby nedocházelo k jejich poškození nebo zcizení. Při zpětné technické rekultivaci dočasně využitých zemědělských ploch bude důsledně dbáno na řádné a zpětné uložení této podorniční a orniční vrstvy. Přebytkové výkopové zeminy získané při budování sloupů budou z prostoru odstraněny tak, aby nedošlo ke znehodnocení navazujících zemědělských ploch a jejich kulturních vrstev.
 - Dojde-li realizací stavby k poškození případných intenzifikačních opatření (meliorací) vybudovaných na zemědělské půdě, zajistí provozovatel prací na svůj náklad provedení nápravných opatření.
10. Budou splněny podmínky stanoviska Správy železniční dopravní cesty, státní organizace, Ostrava 4328/2011-SDC OVA/OTR-Br ze dne 04. 04. 2011.
 11. Budou splněny podmínky stanoviska ČD – Telematika a.s. ze dne 31. 03. 2011 zn: 7185/11-INFRA/217.
 12. Budou splněny podmínky Drážního úřadu Olomouc zn: MO-SOO0428/11-2/Je ze dne 04. 05. 2011.
 - Stavba bude provedena podle projektové dokumentace předložené a odsouhlasené Drážním úřadem. Případné změny této dokumentace je stavebník povinen předem projednat s Drážním úřadem.
 - Stavbou nesmí být nepříznivě ovlivněny drážní objekty a zařízení.
 - Při provádění stavby nesmí být ohrožena bezpečnost a plynulost železničního provozu.
 - Všechny kovové části stavby je nutno chránit podle příslušných norem a předpisů před účinky bludných proudů vzniklých při provozování elektrifikované dráhy.
 - Musí být dodrženy podmínky uvedené v souhrnném stanovisku SŽDC, s.o., SDC Ostrava, č.j. 4328/2011-SDC OVA/OTR-Br ze dne 15.03.2011.
 13. Před ukončením stavby bude ve smyslu § 119 a následujících stavebního zákona včas požádáno o vydání kolaudačního souhlasu; žádost bude doložena náležitostmi podle § 121 stavebního zákona. K žádosti o vydání kolaudačního souhlasu je stavebník mj. povinen předložit doklady o výsledcích předepsaných zkoušek.

Stavební úřad v souladu s ustanovením § 115 odst. 1 stavebního zákona a § 6 odst. 1 písm. d) vyhlášky č. 526/2006 Sb., ve smyslu § 122 odst. 1 stavebního zákona stanoví, že stavbu lze užívat jen na základě kolaudačního souhlasu.

Rozhodnutí o podaných námitkách: - nebyly uplatněny, stavební úřad nerozhodoval.

Účastníci stavebního řízení, na něž se vztahuje rozhodnutí správního orgánu dle § 27 odst. 1 správního řádu:

- ČEZ Distribuce, a.s., IČ: 272 32 425, Teplická 874/8, 405 02 Děčín 4

Vzhledem k tomu, že výroky tohoto rozhodnutí vydaného na základě provedení společného územního a stavebního řízení se vzájemně podmiňují, stavební úřad ve smyslu § 74 odst. 1 správního řádu stanoví, že výroková část rozhodnutí, vztahující se k povolení stavby nabude vykonatelnosti nejdříve dnem, kdy se stane pravomocnou výroková část rozhodnutí, vztahující se k umístění stavby.

Odůvodnění výrokové části územního rozhodnutí o umístění stavby (ad I.)

Dne 09. 05. 2011 podal žadatel - stavebník u zdejšího stavebního úřadu žádost o vydání územního rozhodnutí o umístění stavby.

Stavební úřad stanovil okruh účastníků územního řízení v souladu s ustanovením § 85 stavebního zákona. Do tohoto okruhu byli zahrnuti dle ust. § 85 odst. 1 stavebního zákona ČEZ Distribuce, a.s. a Obec Sedlnice, dále pak dle ust. § 85 odst. 2 stavebního zákona Statutární město Ostrava, Moravskoslezský kraj, SS MSK Nový Jičín, Pozemkový fond ČR, Správa železniční dopravní cesty, státní organizace, Správa dopravní cesty Ostrava, Správa železniční dopravní cesty, státní organizace, Stavební správa Olomouc, České dráhy – Telematika a.s.

Umístění stavby je v souladu se schválenou územně plánovací dokumentací obce Sedlnice. Pozemky záměru se nacházejí mimo současně zastavěné i zastavitelné území, náleží do zóny Lo – louky. Regulativy územního rozvoje připouští liniové stavby technického vybavení.

Stavba zásadně neovlivní okolní přírodu a nemění ráz krajiny ani dosavadní využití pozemků – podmínky ochrany ZPF stanovené příslušným dotčeným orgánem byly zapracovány do podmínek tohoto rozhodnutí. Rovněž byly stanoveny podmínky k ochraně stávající zeleně.

Stavební úřad posoudil podanou žádost o vydání územního rozhodnutí podle ustanovení § 86 stavebního zákona. Žádost byla podaná na formuláři podle ustanovení vyhlášky č. 503/2006 Sb., o podrobnější úpravě územního řízení, veřejnoprávní smlouvy a územního opatření. Dokumentace pro územní řízení byla zpracována oprávněnou firmou Josef Petřek – PELMONT, podle ustanovení vyhlášky č. 503/2006 Sb., o podrobnější úpravě územního řízení, veřejnoprávní smlouvy a územního opatření, přílohy č. 4.

Posouzení umístění stavby podle ustanovení vyhl. č. 501/2006 Sb., o obecných požadavcích na využívání území bylo provedeno především dle ustanovení § 23 – obecné požadavky na umístění staveb a § 24 – zvláštní požadavky na umístění staveb. Z dokumentace pro územní řízení a doložených stanovisek dotčených orgánů vyplývá, že jsou navržena opatření k omezení ovlivnění okolí a jsou plněny požadavky uvedené ve vyhl. č. 501/2006 Sb., o obecných požadavcích na využívání území. Proto je vydáno rozhodnutí o umístění stavby s podmínkami. Výstavbou stavby nebudou dotčena žádná chráněná území (národní parky, chráněné krajinné oblasti, národní přírodní rezervace, národní přírodní památky, přírodní památky, památné stromy). Z hlediska širších vztahů je zájmové území v blízkosti Chráněné krajinné oblasti Poodří.

Podmínky dotčených orgánů a oprávněné požadavky účastníků řízení byly zahrnuty do podmínek výrokové části územního rozhodnutí. Podmínky směřované k realizaci stavby byly zahrnuty do podmínek výroku stavebního povolení.

Stavební úřad, jak je výše uvedeno, posoudil umístění stavby podle ustanovení § 90 stavebního zákona a zjistil, že je v souladu:

- s vydanou územně plánovací dokumentací,
- s cíly a úkoly územního plánování, zejména s charakterem území, s požadavky na ochranu architektonických a urbanistických hodnot v území,
- s požadavky stavebního zákona a jeho prováděcích právních předpisů, zejména s vyhláškou č. 501/2006 Sb., o obecných požadavcích na využívání území,
- s požadavky na veřejnou dopravní a technickou infrastrukturu,
- s požadavky zvláštních právních předpisů a se stanovisky dotčených orgánů podle zvláštních právních předpisů (popřípadě s výsledkem řešení rozporů), neboť požadavky dotčených orgánů, vztahující se k další přípravě a realizaci záměru a zejména pro projektovou přípravu stavby, byly zkoordinovány a zahrnuty do podmínek tohoto rozhodnutí, a s ochranou práv a právem chráněných zájmů účastníků.

Stavební úřad rozhodl, jak je uvedeno ve výrokové části územního rozhodnutí, za použití ustanovení právních předpisů ve výroku uvedených.

Odůvodnění výrokové části stavebního povolení (ad II.)

Dne 09. 05. 2011 podal žadatel - stavebník u zdejšího stavebního úřadu žádost na vydání stavebního povolení. Žádost doložil projektovou dokumentací ve třech vyhotoveních s dokladovou částí – vyjádření dotčených orgánů a správců inženýrských sítí, dokladem prokazujícím vlastnické právo provést stavbu, plán kontrolních prohlídek.

Stavební úřad stanovil okruh účastníků stavebního řízení v souladu s ustanovením § 109 stavebního zákona. Do tohoto okruhu byli zahrnuti žadatel – stavebník - ČEZ Distribuce, a. s., Statutární město Ostrava, Moravskoslezský kraj, SS MSK Nový Jičín, Pozemkový fond ČR, Správa železniční dopravní cesty, státní organizace, Správa dopravní cesty Ostrava, Správa železniční dopravní cesty, státní organizace, Stavební správa Olomouc, České dráhy – Telematika a.s.

Dokumentace stavby splňuje obecné technické požadavky na výstavbu ve smyslu vyhlášky č. 268/2009 Sb., o technických požadavcích na stavby, je zpracována oprávněnou osobou v souladu s územně plánovací dokumentací a v souladu s vyhláškou č. 499/2006 Sb, o dokumentaci staveb.

Příjezd ke stavbě bude řešen ze státní komunikace – parc.č. 1155/1 v k.ú. Sedlnice; povolení bude zajištěno u příslušného silničního správního úřadu.

Podmínky dotčených orgánů a oprávněné požadavky účastníků řízení byly zahrnuty do podmínek výrokové části stavebního povolení.

V provedeném stavebním řízení stavební úřad přezkoumal předloženou žádost o stavební povolení z hledisek uvedených v § 111 stavebního zákona, projednal ji s účastníky řízení a s dotčenými orgány a zjistil, že uskutečněním nebo užíváním stavby při splnění stanovených podmínek nejsou ohroženy zájmy chráněné stavebním zákonem, předpisy vydanými k jeho provedení a zvláštními předpisy, a nepřiměřeně omezena či ohrožena práva a oprávněné zájmy účastníků řízení.

Protože stavební úřad v průběhu řízení neshledal důvody bránící povolení a provedení stavby, rozhodl způsobem uvedeným ve výroku.

Společné odůvodnění výroků

Společně s žádostí o vydání územního rozhodnutí o umístění stavby a stavebního povolení na stavbu žadatel-stavebník požádal dne 09. 05. 2011 o spojení těchto řízení.

Usnesením z 19. 05. 2011 poznamenaným do spisu stavební úřad dle § 140 správního řádu a § 78 odst. 1 stavebního zákona územní a stavební řízení spojil.

Opatřením z 19. 05. 2011 oznámil stavební úřad zahájení společného územního a stavebního řízení účastníkům řízení, dotčeným orgánům a veřejnosti a nařídil veřejné ústní jednání na den 23. 06. 2011, o jehož výsledku byl sepsán protokol. Účastníkům řízení výše uvedeným bylo oznámení zasláno doporučenou zásilkou, veřejnosti veřejnou vyhláškou.

Ve smyslu ustanovení § 36 odst. 3 správního řádu upozornil stavební úřad v oznámení o zahájení řízení účastníky řízení na možnost vyjádřit se k podkladům rozhodnutí dne 27. 06. 2011 v kanceláři stavebního úřadu MÚ Příbor. Této možnosti žádný z účastníků řízení nevyužil.

Vypořádání s návrhy a námitkami účastníků: - Účastníci neuplatnili návrhy a námitky.

Vyhodnocení připomínek veřejnosti: - Nebyly vzneseny žádné připomínky veřejnosti.

Při rozhodování vycházel stavební úřad z dalších podkladů výše neuvedených:

- Plán kontrolních prohlídek stavby.
- Smlouvy o budoucí smlouvě o zřízení věcného břemene mezi stavebníkem a vlastníky dotčených nemovitostí - doklady prokazující vlastnické právo k pozemku založené smlouvou provést stavbu, právo odpovídající věcnému břemenu k pozemku.
- Vyjádření MÚ Nový Jičín, Odboru stavebního řádu, územního plánování a památkové péče ze dne 17. 03. 2011 č.j.: ÚPS/20774/2011-Zub - stavba je v souladu se současně platnou územně plánovací dokumentací obce Sedlnice.
- Vyjádření MÚ Nový Jičín, Odbor životního prostředí ze dne 05. 04. 2011 č.j.: OŽP/20886/2011 – kladná stanoviska ve vztahu k zákonu č. 114/1992 Sb., o ochraně přírody a krajiny, ve znění pozdějších předpisů, ve vztahu k zákonu č. 334/1992 Sb., o ochraně zemědělského půdního fondu, ve znění pozdějších předpisů, ve vztahu k zákonu č. 185/2001 Sb., o odpadech a o změně některých dalších zákonů, ve znění pozdějších předpisů, ve vztahu k zákonu č. 254/2001 Sb., o vodách a o změně některých zákonů (vodní zákon), ve znění pozdějších předpisů, ve vztahu k zákonu č. 86/2002 Sb., o ochraně ovzduší a o změně některých zákonů, ve znění pozdějších předpisů.
- Vyjádření KÚ MSK, Odbor životního prostředí a zemědělství ze dne 24. 03. 2011 č.j.: MSK47796/2011 – kterým posoudil stavbu ve vztahu k zákonu č. 114/1992 Sb., o ochraně přírody a krajiny, ve znění pozdějších předpisů a ve vztahu k zákonu č. 100/2001 Sb., o posuzování vlivů na životní prostředí a o změně některých souvisejících zákonů, ve znění pozdějších předpisů – není nutno posuzovat dle zákona o posuzování vlivů na životní prostředí.
- Vyjádření Agentury ochrany přírody a krajiny ČR, Správa CHKO Poodří ze dne 06. 04. 2011 zn: 565/PO/2011/AOPK – lokalita se nachází mimo CHKO Poodří.
- Vyjádření Agentury ochrany přírody a krajiny ČR, Správa CHKO Poodří ze dne 06. 04. 2011 zn: 694/PO/2011/AOPK – záměr nemůže mít významný vliv na příznivý stav předmětu ochrany nebo celistvost evropsky významné lokality nebo ptačí oblasti soustavy NATURA 2000.
- Vyjádření Obecního úřadu Sedlnice ze dne 18. 04. 2011 – bez připomínek.
- Vyjádření RWE Distribuční služby s.r.o. ze dne 14. 03. 2011 zn: 1140/11/152 – bez podmínek.
- Vyjádření Telefónika O2 Czech Republic, a.s. ze dne 18. 04. 2011 č.j.: 58390/11 – nedojde k dotčení.
- Vyjádření SmVaK Ostrava a.s. ze dne 23. 03. 2011 zn: 9773/V003468/2011/PO – nedojde k dotčení.
- Stanovisko ČR – Ministerstvo obrany, VUSS Brno ze dne 28. 03. 2011 č.j.: 949-2073/20414/2011-1383-ÚP-OL – bez připomínek.
- Vyjádření Letiště Ostrava, a.s. ze dne 29. 03. 2011 zn: Ha/429/OSR/11 – bez připomínek.
- Vyjádření Společnosti pro využití letiště Ostrava – Mošnov, a.s. ze dne 22. 03. 2011 – bez připomínek.
- Vyjádření Společnosti pro využití letiště Ostrava – Mošnov, a.s. ze dne 21. 05. 2010 – bez připomínek.

- Vyjádření společnosti UPC Česká republika, a.s. ze dne 29. 03. 2011 zn: Ka 4868 – bez připomínek.
- Vyjádření Správy železniční dopravní cesty, s.o. Ostrava ze dne 04. 04. 2011 zn: 4328/2011-SDC OVA/OTR-Br - podmínky tohoto vyjádření byly zapracovány do podmínek tohoto rozhodnutí.
- Vyjádření ČD – Telematika a.s. zn.:7185/11-INFRA/217 ze dne 31. 03. 2011 - podmínky tohoto vyjádření byly zapracovány do podmínek tohoto rozhodnutí.
- Souhlas Drážního úřadu zn: MO-SOO0428/11-2/Je ze dne 04. 05. 2011 - podmínky tohoto souhlasu byly zapracovány do podmínek tohoto rozhodnutí.
- Vyjádření SŽDC, s.o. SS Olomouc zn: 995/11-SS OLC-U1-Bař ze dne 30. 03. 2011 - podmínky tohoto vyjádření byly zapracovány do podmínek tohoto rozhodnutí.
- Přehledný soupis vlastníků nemovitostí dotčených stavbou.
- Informace z katastru nemovitostí o dotčených parcelách a kopie katastrální mapy.

Poučení o opravném prostředku

Proti tomuto rozhodnutí mohou účastníci řízení podat odvolání ve lhůtě do 15 dnů ode dne jeho doručení k odboru územního plánování, stavebního řádu a kultury Krajského úřadu Moravskoslezského kraje se sídlem v Ostravě, ul. 28. října 117, PSČ 702 18, a to podáním učiněným u zdejšího stavebního úřadu v Příboře.

Podané odvolání má odkladný účinek.

Odvoláním lze napadnout výrokovou část rozhodnutí, jednotlivý výrok nebo jeho vedlejší ustanovení. Odvolání jen proti odůvodnění rozhodnutí je nepřipustné.

Odvolání musí mít náležitosti uvedené v § 37 odst. 2 správního řádu a musí obsahovat údaje o tom, proti kterému rozhodnutí směřuje, v jakém rozsahu ho napadá a v čem je spatřován rozpor s právními předpisy nebo nesprávnost rozhodnutí nebo řízení, jež mu předcházelo.

Odvolání se podává s potřebným počtem stejnopisů tak, aby jeden stejnopis zůstal správnímu orgánu a aby každý účastník dostal jeden stejnopis. Nepodá-li odvolatel potřebný počet stejnopisů, vyhotoví je zdejší stavební úřad na jeho náklady.

Podání odvolání proti výroku o umístění stavby má v souladu s ust. § 140 odst. 7 správního řádu odkladný účinek i pro výrok o povolení stavby, neboť tyto výroky se vzájemně podmiňují.

Doručení veřejnou vyhláškou se provede tak, že se písemnost vyvěsí na úřední desce správního orgánu, který písemnost doručuje; na písemnost se vyznačí den vyvěšení. Písemnost nebo oznámení se zveřejní též způsobem umožňujícím dálkový přístup. Patnáctým dnem po vyvěšení se písemnost považuje za doručenou.

Ostatní poučení

Územní rozhodnutí platí dva roky ode dne, kdy nabylo právní moci. Dobu platnosti územního rozhodnutí může stavební úřad na odůvodněnou žádost prodloužit; podáním žádosti se běh lhůty platnosti rozhodnutí staví. Územní rozhodnutí pozbývá platnosti, nebyla-li ve lhůtě platnosti podána úplná žádost o stavební povolení, ohlášení nebo jiné obdobné rozhodnutí podle stavebního zákona nebo zvláštních právních předpisů, nebylo-li započato s využitím území pro stanovený účel, nebo bylo-li stavební nebo jiné povolovací řízení zastaveno anebo byla-li podaná žádost zamítnuta po lhůtě platnosti územního rozhodnutí. Územní rozhodnutí pozbývá platnosti též dnem, kdy stavební úřad obdržel sdělení žadatele, že upustil od záměru, ke kterému se rozhodnutí vztahuje; to neplatí, byla-li realizace záměru již zahájena.

Stavební povolení pozbývá platnosti, jestliže stavba nebyla zahájena do 2 let ode dne, kdy nabylo právní moci. Dobu platnosti stavebního povolení může stavební úřad prodloužit na odůvodněnou žádost stavebníka podanou před jejím uplynutím. Podáním žádosti se staví běh lhůty platnosti stavebního povolení.

Stavba nesmí být zahájena, dokud stavební povolení nenabude právní moci.

Před dokončením stavby je třeba podat stavebnímu úřadu návrh na vydání kolaudačního souhlasu dle § 122 stavebního zákona a vyhl. č. 526/2006 Sb. Žádost o vydání kolaudačního souhlasu stavebník podává na formuláři, jehož obsahové náležitosti jsou stanoveny v příloze č. 5 k vyhlášce č. 526/2006 Sb. K žádosti se připojí přílohy uvedené v části B přílohy č. 5 k této vyhlášce. K ústnímu jednání je nutno předložit náležitosti dle vyhl. č. 526/2006 Sb.

Ing. Pavel H a n z e l k a
vedoucí stavebního úřadu



Poplatek:

Správní poplatek vyměřený podle položky 17 bodu 1. písm. i) a 18 písm. a) sazebníku zákona č. 634/2004 Sb., o správních poplatcích, v platném znění, v souhrnné výši 3.000,- Kč byl zaplacen.

Příloha: - Přehledová situace v katastrální mapě (č. v. 01PE v měřítku 1:2000)

Rozdělovník

I. Účastníci územního řízení podle § 85 odst. 1 a), b) stav. zákona (dopor. do vl. r. na dor.)

- ČEZ Distribuce, a.s., Teplická 874/8, Děčín IV – Podmokly, 405 02 Děčín zast. firmou Josef Petřek, Císařská 88, 741 01 Nový Jičín
- Obec Sedlnice, 742 56 Sedlnice

II. Účastníci územního řízení podle § 85 odst. 2 stavebního zákona (veřejnou vyhláškou)

- Statutární město Ostrava, Prokešovo náměstí 1803/8, 729 31 Ostrava, Moravská Ostrava
- Moravskoslezský kraj, 28. října 2771/117, 702 00 Ostrava
- SS MSK Nový Jičín, Suvorovova 525, 741 11 Šenov u Nového Jičína
- Pozemkový fond ČR, Husinecká 1024/11a, 130 00 Praha 3
- Správa železniční dopravní cesty, státní organizace, Správa dopravní cesty Ostrava, Muglinovská 1038, 702 00 Ostrava I
- Správa železniční dopravní cesty, státní organizace, Stavební správa Olomouc, Nerudova 1, 772 58 Olomouc
- České dráhy – Telematika a.s., Perneroва 2819/2a, 130 00 Praha 3

III. Účastníci stavebního řízení podle § 109 odst. 1 staveb. zákona (dopor. do vl. r. na dor.)

- ČEZ Distribuce, a.s., Teplická 874/8, Děčín IV – Podmokly, 405 02 Děčín
- Statutární město Ostrava, Prokešovo náměstí 1803/8, 729 31 Ostrava, Moravská Ostrava
- Moravskoslezský kraj, 28. října 2771/117, 702 00 Ostrava

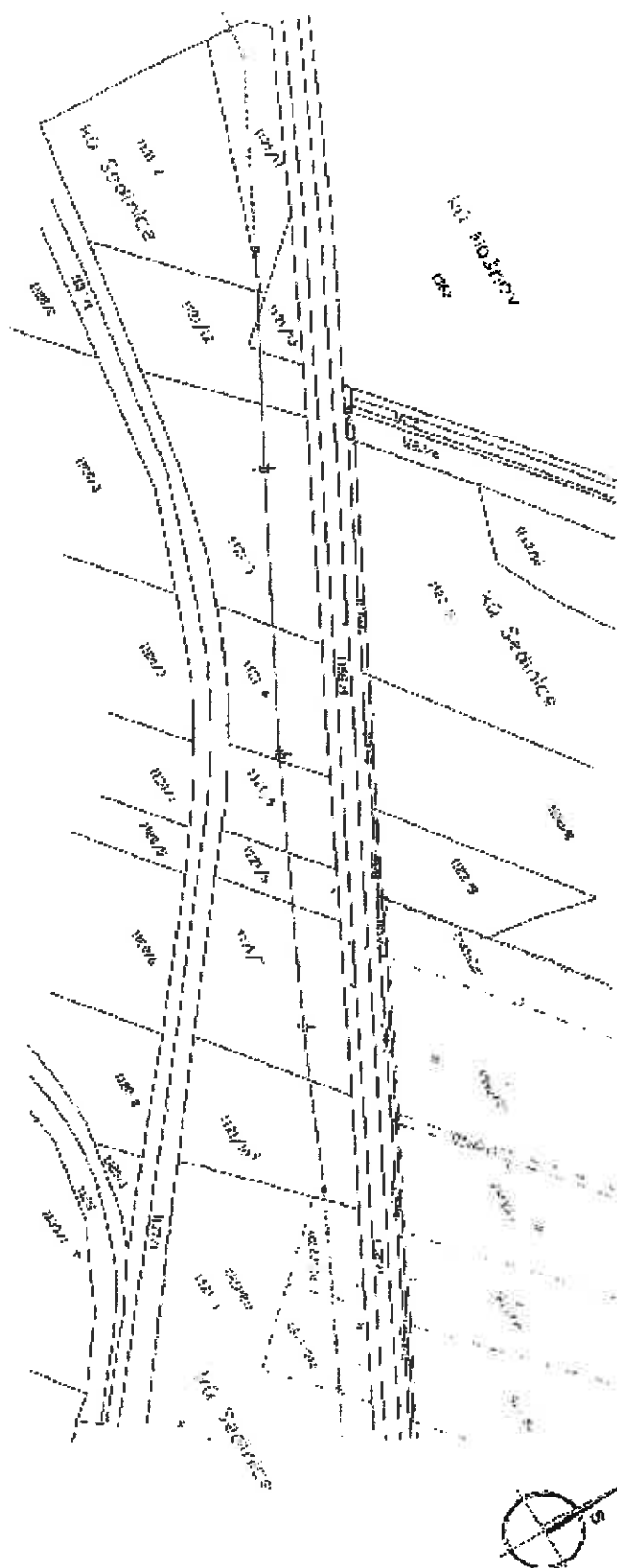
- SS MSK Nový Jičín, Suvorovova 525, 741 11 Šenov u Nového Jičína
- Pozemkový fond ČR, Husinecká 1024/11a, 130 00 Praha 3
- Správa železniční dopravní cesty, státní organizace, Správa dopravní cesty Ostrava, Muglinovská 1038, 702 00 Ostrava 1
- Správa železniční dopravní cesty, státní organizace, Stavební správa Olomouc, Nerudova 1, 772 58 Olomouc
- České dráhy – Telematika a.s., Perneroва 2819/2a, 130 00 Praha 3

IV. Dotčené orgány (doporučeně na doručenkú)

- MÚ Nový Jičín, Odbor životního prostředí, Masarykovo náměstí 1/1, 741 01 Nový Jičín
- Obecní úřad Sedlnice, 742 56 Sedlnice
- Drážní úřad, Nerudova 1, 779 00 Olomouc

V. Správce úřední desky (doporučeně na doručenkú)

- MÚ Příbor, sekretariát, náměstí Sigmunda Freuda 19, 742 58 Příbor
- Obecní úřad Sedlnice, 742 56 Sedlnice

[illegible]