

Strategický plán rozvoje města Příbora

Obsah:

1. Úvod	3
1.1 Historie města	3
2. Všeobecná geografická charakteristika	3
2.1 Poloha města	3
2.2 Administrativní členění	4
2.3. Přírodní podmínky, životní prostředí	4
2.3.1. Přírodní podmínky	4
2.3.2. Klimatické poměry	4
2.3.3. Geomorfologie a geologie, pedologie	5
2.3.4. Hydrologie	5
2.3.5. Ovzduší	5
2.3.6. Městská zeleň, lesy	5
2.3.7. Odpadové hospodářství	6
3. Postavení Příbora ve struktuře osídlení Novojičínského okresu	6
3.1 Příbor, jako správní centrum II. stupně	7
3.2 Příbor, jako součást správního centra III. stupně města Kopřivnice	7
4. Obyvatelstvo	9
4.1 Základní údaje o vývoji počtu obyvatel	9
4.2 Pohyb obyvatelstva	10
4.3 Struktura obyvatel podle věku, vzdělání apod.	10
5. Trh práce	13
5.1. Vývoj nezaměstnanosti	14
6. Místní ekonomika	15
6.1 Struktura místní ekonomiky	15
6.2 Investiční potenciál města	16
6.3 Hlavní zaměstnavatelé v Příboře	16
6.4 Hlavní zaměstnavatelé v dostupné vzdálenosti	16
6.5. Rozpočet města a jeho vývoj	16
7. Domácnosti a bydlení	16
7.1 Domácnosti podle počtu členů	16
7.2 Bytový fond a jeho charakteristika	16
8. Technická infrastruktura	16
8.1. Zásobování pitnou vodou	16
8.2. Kanalizace	16
8.3. Elektrická energie	16
8.4 Plynofikace	16
8.5 Vytápění	16
8.6 Telefonizace	16
8.7. Městská televize	16
9. Doprava	16
9.1 Silniční dopravní síť – dálnice, silnice 1.třídy , silnice nižších tříd	16
9.2 Místní komunikace, chodníky, silniční zařízení	16
9.3 Statická doprava	16
9.4 Železniční síť a její zařízení	16
9.5 Letecká doprava	16
10. Občanská vybavenost, služby	16
10.1. Školství	16

10.2. Kultura.....	16
10.3 Zdravotnictví	16
10.4. Sociální péče	16
10.5. Sport, tělovýchova, relaxace	16
10.6. Ostatní služby.....	16
10.7. Hotely a penziony.....	16
11. Městská památková rezervace.....	16
11. 1 Vymezení hranic	16
11.2 Kulturní památky.....	16
11.3 Charakteristika MPR	16
12. Cestovní ruch.....	16
12.1. Nabídka atraktivit cestovního ruchu	16
12.2. Muzea a galerie	16
11.2. Služby pro turisty, marketingové aktivity	16
13. Bezpečnost, kriminalita.....	16
13.1. Policie ČR	16
13.2. Městská policie.....	16
13.3. Jednotka Sboru dobrovolných hasičů.....	16
14. Shrnutí současného stavu	16

1. Úvod

1.1 Historie města

Město Příbor je jedním z nejstarších měst severovýchodní Moravy. Je typickým venkovským městem, v němž je patrný jeho středověký původ a kde najdeme hodnotná architektonická díla z doby renesance a baroka. Je známo svou staletou historií, vždyť první písemná zmínka o městě pochází již z roku 1251. Za více než 750 let svého trvání toho zažilo opravdu mnoho. Přestože bylo v minulých dobách mnohokrát zničeno požáry či zasaženo povodněmi, dokázalo se s nešťastným osudem vždy úspěšně vyrovnat. V regionu město zaujímalo významnou ekonomickou, kulturní a vzdělávací pozici. Centrum města bylo v roce 1989 vyhlášeno městskou památkovou rezervací, kterou tvoří téměř sedmdesát kulturních památek. Příbor je městem kostelů. Při příjezdu do Příbora si nelze nevšimnout jeho dominanty, a to kostela Narození Panny Marie s věží vysokou 54 m. Při procházce historickou částí města zde najdete další tři kostely, každý zcela unikátní.

Světovou proslulost získal Příbor především jako rodiště slavného zakladatele psychoanalýzy profesora Sigmunda Freuda. I když Freudova rodina město opustila tři roky po jeho narození, sám Freud se ve svých vzpomínkách k dětství i dalšímu pobytu v Příboře vracel. Nebyl jedinou významnou osobností, jejíž dětství je s Příborem spojeno. Dochované pověsti se váží k sv. Janu Sarkandrovi, který zde prožil svá školní léta, a kořeny v Příboře měla i rodina hudebního velikána L. Janáčka.

Soudobý Příbor je městem nabízejícím příležitost k rozšíření historických poznatků, ke kulturnímu i sportovnímu vyžití. Každého osloví náměstí, jehož tři strany jsou lemovány renesančními domy se zachovalým podloubím, a budova piaristického gymnázia se sgrafity na fasádě a krásným barokním interiérem. V roce 2006, kdy si celý svět připomínal 150. výročí narození S. Freuda, rozšířil nabídku turistických zajímavostí i rodný dům S. Freuda s expozicí představující Freuda více jako člověka než vědce.

2. Všeobecná geografická charakteristika

2.1 Poloha města

Příbor leží na severní Moravě, jižním směrem od Ostravy. Rozkládá se na obou březích řeky Lubiny. Ze tří stran je město lemováno krásnou scénérií předhůří Beskyd s vyhlídkou na Štramberskou trubu, Hukvaldy a staroslavný Radhošť.

Příbor je dostupný jak silniční dopravou – přes něj např. jezdí autobusy do Brna, Olomouce, Ostravy i Bratislavy, tak železniční tratí Studénka – Veřovice, která navazuje na hlavní trať Bohumín – Praha. Výhodou města je blízkost letiště v přibližně 5 km vzdáleném Mošnově.



2.2 Administrativní členění

Celková rozloha města je 2214 ha a skládá se celkem ze tří obcí, a to Příbora na 17,39 km², Hájova na 3,39 km² a Prchalova na 1,36 km². Tyto tři obce leží na čtyřech katastrálních územích s následující rozlohou jednotlivých katastrů :

k.ú. Příbor	1 279, 1784 ha
k.ú. Klokočov	459, 9875 ha
k.ú. Prchalov	136, 2072 ha
k.ú. Hájov	339, 0565 ha

Průměrná nadmořská výška je 278 m n.m, kdy nejvyšší a nejnižší údaje na jednotlivých katastrech jsou následující :

k.ú. Příbor	318,00 m.n.m. (nad ZO Orinoko)	265,00 m.n.m. (Borovecké rybníky)
k.ú. Klokočov	348,00 m.n.m. (Na Skalách)	268,74 m.n.m. (Lubina - sever)
k.ú. Hájov	338,86 m.n.m. (Na Kopci)	285,00 m.n.m. (Klenos - západ)
k.ú. Prchalov	316,30 m.n.m. (Na Skotnickém)	260,00 m.n.m. (U Sedlničky)

2.3. Přírodní podmínky, životní prostředí

2.3.1. Přírodní podmínky

Příbor a jeho okolí obklopuje řada významných zvláště chráněných oblastí. Směrem na jihovýchod se rozkládá CHKO Beskydy a Přírodní park Podbeskydí, na severozápadě pak CHKO Poodří.

K přírodní charakteristice oblasti neodmyslitelně patří rovněž ty části přírody zvláště chráněné dle zákona č.114/1992 Sb., o ochraně přírody a krajiny. Do katastrálního území Příbora zasahuje zvláště chráněná lokalita Přírodní památka „Sedlnické sněženky“, jejíž zřízení bylo vyhlášeno v Nařízení Moravskoslezského kraje č.3/2006 ze dne 1.11.2006.

2.3.2. Klimatické poměry

Průměrná roční teplota vzduchu kolísá kolem 8,2 °C, počet letních dnů je 40 až 50, průměrná teplota v červenci 17 až 18° C. Počet ledových dnů je 30 až 40, ročně a průměrné lednové teploty mezi -1 až -2 C. Území patří mezi relativně vlhká místa v ČR. Průměrné roční srážky

zde dosahují 766 mm, z toho v letním období 67%. Převaha srážek v letním období působí bioklimaticky velmi příznivě (čistší vzduch, přispívá k vytváření příjemného ovzduší.) Počet dní se sněhovou pokrývkou je z hlediska ČR průměrný a kolísá mezi 50 a 60 dny ročně. Převládající směr větru je západní a jihozápadní.

2.3.3. Geomorfologie a geologie, pedologie

Město Příbor a jeho okolí se z hlediska geomorfologického nachází v soustavě Vnějších Západních Karpat, celku Podbeskydské pahorkatiny, podcelku mírně členité Příborské pahorkatiny s nadmořskými výškami 265 – 350 metrů .

Podle typologického členění se zájmové území nachází ve členité pahorkatině v oblasti flyšových struktur Západních Karpat, v oblasti tektonicky porušené intenzivními tangenciálními a vertikálními pohyby.

Celkově lze charakterizovat reliéf v okolí Příbora jako členitou pahorkatinu s relativním převýšením až 90 metrů, s erozně - denudačním povrchem. Morfologickou dispozici historického centra Příbora tvoří ukloněná plošina, omezená prudším svahem hlavního údolí řeky Lubiny.

Z geologického hlediska oblast náleží do vnějších pásem Karpatské soustavy, tvořených souvrstvími střídajících se pískovců a břidlic křídového a tercierního stáří, nacházejí se zde ložiska černého uhlí a zemního plynu. Z pohledu pedologie se v území nacházejí převážně hnědozemě, ilimerizované půdy podzolové, v údolí Lubiny pak nivní půdy.

2.3.4. Hydrologie

Z hydrografického hlediska území náleží do povodí řeky Odry. Vody z širšího území jsou odváděny třemi většími toky. Dvěma pravobřežními přítoky Odry Lubinou a Sedlnicí a pravobřežním přítokem řeky Lubiny – tokem Tnávkou. Lubina protéká územím od jihu k severu a přijímá z obou stran svého toku několik menších bezejmenných vodotečí a potoky Klenos a Kopřivničku. K dílčímu povodí vodoteče Sedlnice pak náleží západní část zájmové oblasti. Město Příbor je dle dekretu z roku 1972 vydaného Ministerstvem lesního a vodního hospodářství ČSSR správcem drobného vodního toku „Mlýnský náhon“, a to po celé jeho délce toku, a správcem části bezejmenného vodního toku v k.ú. Klokočov u Příbora, který je pravostranným přítokem řeky Lubiny.

2.3.5. Ovzduší

Území města bylo na základě dat z roku 2003 vymezeno jako oblast se zhoršenou kvalitou ovzduší pro ochranu lidského zdraví pro suspendované částice MP10 a benzo(a)pyren. Roční imisní limity jsou překračovány na 100% plochy území města. Na základě této skutečnosti a také na základě požadavku na zlepšení kvality ovzduší byl zpracován „Místní program zlepšení kvality ovzduší pro město Kopřivnici a obce v územně správním celku Kopřivnice jako obce s rozšířenou působností“, pro Příbor je zpracována samostatná část.

2.3.6. Městská zeleň, lesy

Město má zpracován pasport zeleně z roku 1995 a v roce 2005 byla provedena jeho aktualizace. Tento pasport zahrnuje plochy veřejné zeleně v majetku města a dalších vlastníků v celkové výměře 36 ha. Z porovnání těchto pasportů vyplývá, že za období 1995-2005 došlo

k malému úbytku zelených ploch (cca 0,4 ha), největší plocha zeleně, která na území města zanikla, je plocha související s výstavbou Penny marketu o rozloze cca 3800 m².

V Příboře se nachází několik parkových ploch, z nich největší je Městský park u Katolického domu, který se rozkládá na ploše 1,717 ha. Rozsáhlý městský park s amfiteátrek přímo sousedí s hranicí MPR. Při vjezdu do parku z ulice Lidické roste památný strom lípy velkolisté „Lípa v parku“, jehož ochrana byla vyhlášena roku 1996. Poblíž „Lípy v parku“ roste skupinka lip velkolistých, které jsou zařazeny do evidence významných dřevin Města Příbora.

Město je rovněž vlastníkem lesů, hospodaří na celkem 161,75 ha lesa. Druh a množství těžby, stejně jako následné zalesnění, je prováděno dle lesního hospodářského plánu, který je vyhotoven na období deseti let, přičemž současný je zpracován do roku 2013. Většina městských lesů je tímto plánem charakterizována jako les hospodářský (dříví se těží podle schválených postupů), lesní zákon ale umožňuje vstup veřejnosti na lesní pozemky a využívat tak lesy pro volnočasové aktivity.

2.3.7. Odpadové hospodářství

Město má zpracovaný Plán odpadového hospodářství, který byl schválen Krajským úřadem Moravskoslezského kraje v roce 2005 a jehož platnost je 5 let. Komunální odpad z města se odváží na skládku v Životicích u Nového Jičína. Celkové množství vyprodukovaného odpadu se postupně zvyšuje, v roce 2004 to bylo 2 321 t, v roce 2005 už 2 745 t a v roce 2006 dokonce 3 351 t.

Na území města se nachází skládka na Točně. Ta byla uzavřena už v roce 1981 a v současné době je na části plochy zbudována kompostárna, další část je využívána k jiným podnikatelským účelům.

Město třídí plasty a sklo a prostřednictvím sběrný druhotných surovin také papír a kovy, dále biologický odpad na kompostárně.

Společnosti, které ve městě zajišťují nakládání s odpady jsou:

- Remondis s.r.o., Žitavského 496, 156 Praha 5 – Zbraslav
- PARTR s.r.o. Všemina 234, 763 15 Slušovice (provoz sběrných surovin)
- Technické služby města Příbora, Štramberská 483, Příbor
- SITA s.r.o., Španělská 10/1073, 120 00 Praha 2 – provozovatel kompostárny

Do městského systému nakládání s odpadem nejsou zahrnuty podnikatelské subjekty.

3. Postavení Příbora ve struktuře osídlení Novojičínského okresu

Město Příbor je součástí Moravskoslezského kraje a okresu Nový Jičín. V rámci okresu představuje se svými 8 756 obyvateli v roce 2006 5,5% všech obyvatel okresu.

Počet obyvatel největších měst v okrese Nový Jičín v roce 2001:

	Počet obyvatel	%
Okres Nový Jičín	159 925	100
1. Nový Jičín	26 970	16,9
2. Kopřivnice	23 747	14,8
3. Frenštát p.R.	11 361	7,1
4. Studénka	10 505	6,6
5. Příbor	8 756	5,5

3.1 Příbor, jako správní centrum II. stupně

Příbor je se svými asi 8 800 obyvateli vedle města Štramberka – správní centrum I. stupně, druhým městem ve správním obvodu III. stupně města Kopřivnice. Po provedené 2. etapě reformy veřejné správy se stal obcí II. stupně s pověřeným obecním úřadem pro obce Kateřinice, Mošnov, Petřvald, Sedlnice, Skotnice a Trnávka. Stávající stav vznikl po rozdělení někdejšího správního okresního obvodu Nový Jičín, který zahrnoval město Kopřivnice, Příbor, Studénka, Štramberk, Fulnek, Frenštát p. R., Bílovec, Odry a Klimkovice.

3.2 Příbor, jako součást správního centra III. stupně města Kopřivnice

Základní charakteristiky spádových území obcí s rozšířenou působností města Kopřivnice a základní charakteristika obcí správního obvodu:

Spádová oblast pověřené obce III. stupně Kopřivnice	Počet obyvatel obce	Rozloha v ha	Hustota zaľidnění (obyv/ha)	Věková struktura obyvatel		
				do 14 let	14 - 59	nad 59
Kopřivnicko	28371	5380	5,3	4834	19103	4434
Kopřivnice	23389	2748	8,5	4050	15988	3351
Štramberk	3364	933	3,6	517	2086	761
Závišice	744	632	1,2	112	466	166
Ženkľava	874	1067	0,8	155	563	156
Příborsko	14502	8118	1,8	2173	9404	2925
Příbor	8798	2214	4,0	1374	5715	1709
Kateřinice	607	552	1,1	93	385	129
Mošnov	672	1207	0,6	93	432	147
Petřvald	1741	1250	1,4	233	1135	373
Sedlnice	1340	1372	1,0	202	812	326
Skotnice	663	913	0,7	82	471	110
Trnávka	681	610	1,1	96	454	131
Štramberk	3364	933	3,6	517	2086	761

Samotné město Příbor je rozděľeno ještě na místní části Hájov a Prchalov, kdy tyto místní části nemají vlastní samosprávu a jsou pro rozhodovací procesy ZM zastoupeny osadními výbory Hájova a Prchalova se svými předsedy osadních výborů.



4. Obyvatelstvo

Součástí města Příbora jsou i obce Hájov a Prchalov.

4.1 Základní údaje o vývoji počtu obyvatel

Vývoj počtu obyvatel v Příboře (vč. Hájova a Prchalova):

Příbor celkem rok	Trvale bydlící osoby	Nárůst/pokles	Hustota zalidnění (osoba/km ²)
2003	8 794		397
2004	8 783	99,87%	396,5
2005	8 758	99,72%	395,4
2006	8 756	99,98%	395,3

Vývoj počtu obyvatel Hájova:

z toho Hájov rok	Trvale bydlící osoby	Nárůst/pokles	Hustota zalidnění (osoba/km ²)
2003	405		119,4
2004	418	103,21%	123,3
2005	426	101,91%	125,7
2006	434	101,88%	128

Vývoj počtu obyvatel Prchalova:

z toho Prchalov rok	Trvale bydlící osoby	Nárůst/pokles	Hustota zalidnění (osoba/km ²)
2003	205		150,7
2004	208	101,46%	152,9
2005	209	100,48%	153,7
2006	214	102,39%	157,3

Vývoj počtu obyvatel části Příbor – město

z toho Příbor- město	Trvale bydlící osoby	Nárůst/pokles	Hustota zalidnění (osoba/km ²)
2003	8 184		
2004	8 157	99,67%	
2005	8 123	99,58%	
2006	8 108	99,82%	

Z uvedených tabulek je zřejmé, že celkový počet obyvatel Příbora klesá. Pokles celkového počtu obyvatel je zapříčiněn poklesem v městské části Příbora, naopak v obou místních částech dochází ke stálému růstu počtu obyvatel, nicméně tento růst není schopen nahradit pokles v městské části. Současně dochází ke zvyšování počtu občanů nad 60 let věku a zvyšuje se i průměrný věk obyvatel - město stárne (viz tabulky v následujících podkapitolách).

Nepříznivé složení obyvatel je dáno především nedostatkem pracovních příležitostí jak v samém městě, tak jeho nejbližším okolí. Údaje o počtech obyvatel ČR jsou převzaty z registru počtu obyvatel ohlašovny Příbor.

4.2 Pohyb obyvatelstva

Stav a pohyb obyvatel v Příboře (vč. Hájova a Prchalova)

Ukazatel	2003	2004	2005	2006
Počet obyvatel	8 794	8 783	8 758	8 756
Vývoj		99,87%	99,72%	99,98%
Počet živě narozených dětí	79	99	82	90
Vývoj		125,32%	82,83%	109,76%
Počet zemřelých osob celkem	106	98	92	81
Vývoj		92,45%	93,88%	88,04%
Přirozený přírůstek/ úbytek obyvatelstva	-27	1	-10	9
Vývoj		-3,70%	-100,00%	-90,00%
Počet přistěhovalých osob celkem	194	148	135	127
Vývoj		76,29%	91,22%	94,07%
Počet vystěhovalých osob celkem	128	140	159	136
Vývoj		109,38%	113,57%	85,53%
Saldo migrace	66	8	-24	-9
Vývoj		12,12%	-300,00%	37,50%
Přírůstek/úbytek	39	9	-34	0
Vývoj		23,08%	-377,78%	0,00%

V letech 2005 a 2006 vykazovalo město záporný nebo nulový přirozený přírůstek, který je dán hlavně migrací obyvatel, kdy počty vystěhovaných osob převyšují počty přistěhovaných.

4.3 Struktura obyvatel podle věku, vzdělání apod.

a) dle věku

Věková struktura obyvatel Příbora (vč. Hájova a Prchalova k 31. 12. daného roku)

rok	0 – 15	15 – 59	60+	celkem	z toho	
					muži	ženy
2003	1 376	5 447	1 971	8 794	4 285	4 509
2004	1 378	5 417	1 988	8 783	4 290	4 493
2005	1 335	5 417	2 006	8 758	4 295	4 463
2006	1 311	5 401	2 044	8 756	4 285	4 471

rok	0 – 15	tj. % z celku	15 – 59	tj. % z celku	60+	tj. % z celku	celkem	z toho			
								muži	tj. % z celku	ženy	tj. % z celku
2003	1 376	15,65%	5 447	61,94%	1 971	22,41%	8 794	4 285	48,73%	4 509	51,27%
2004	1 378	15,69%	5 417	61,68%	1 988	22,63%	8 783	4 290	48,84%	4 493	51,16%
2005	1 335	15,24%	5 417	61,85%	2 006	22,90%	8 758	4 295	49,04%	4 463	50,96%
2006	1 311	14,97%	5 401	61,68%	2 044	23,34%	8 756	4 285	48,94%	4 471	51,06%

Věková struktura obyvatel Příbora (k 31. 12. daného roku)

rok	0 – 15	15 – 59	60+	celkem	z toho	
					muži	ženy
2003	1 278	5 061	1 845	8 184	3 980	4 204
2004	1 273	5 020	1 864	8 157	3 976	4 181
2005	1 240	5 005	1 878	8 123	3 974	4 149
2006	1 218	4 982	1 908	8 108	3 960	4 148

Příbor město rok	0 – 15	tj. % z celku	15 – 59	tj. % z celku	60+	tj. % z celku	celkem	z toho			
								muži	tj. % z celku	ženy	tj. % z celku
2003	1 278	15,62%	5 061	61,84%	1 845	22,54%	8 184	3 980	48,63%	4 204	51,37%
2004	1 273	15,61%	5 020	61,54%	1 864	22,85%	8 157	3 976	48,74%	4 181	51,26%
2005	1 240	15,27%	5 005	61,62%	1 878	23,12%	8 123	3 974	48,92%	4 149	51,08%
2006	1 218	15,02%	4 982	61,45%	1 908	23,53%	8 108	3 960	48,84%	4 148	51,16%

Věková struktura obyvatel Hájoava (k 31. 12. daného roku)

rok	0 – 15	15 – 59	60+	celkem	z toho	
					muži	ženy
2003	59	259	87	405	207	198
2004	64	269	85	418	216	202
2005	59	278	89	426	223	203
2006	57	283	94	434	224	210

Hájov rok	0 – 15	tj. % z celku	15 – 59	tj. % z celku	60+	tj. % z celku	celkem	z toho			
								muži	tj. % z celku	ženy	tj. % z celku
2003	59	14,57%	259	63,95%	87	21,48%	405	207	51,11%	198	48,89%
2004	64	15,31%	269	64,35%	85	20,33%	418	216	51,67%	202	48,33%
2005	59	13,85%	278	65,26%	89	20,89%	426	223	52,35%	203	47,65%
2006	57	13,13%	283	65,21%	94	21,66%	434	224	51,61%	210	48,39%

Věková struktura obyvatel Prchalova (k 31. 12. daného roku)

rok	0 – 15	15 – 59	60+	celkem	z toho	
					muži	ženy
2003	39	127	39	205	98	107
2004	41	128	39	208	98	110
2005	36	134	39	209	108	111
2006	36	136	42	214	101	113

Prchalov rok	0 – 15	tj. % z celku	15 – 59	tj. % z celku	60+	tj. % z celku	celkem	z toho			
								muži	tj. % z celku	ženy	tj. % z celku
2003	39	19,02%	127	61,95%	39	19,02%	205	98	47,80%	107	52,20%
2004	41	19,71%	128	61,54%	39	18,75%	208	98	47,12%	110	52,88%
2005	36	17,22%	134	64,11%	39	18,66%	209	108	51,67%	111	53,11%
2006	36	16,82%	136	63,55%	42	19,63%	214	101	47,20%	113	52,80%

Průměrný věk obyvatel

Rok	Příbor (vč.Hájova a Prchalova)	Příbor	Hájov	Prchalov
2003	40,8	41,0	40,9	38,6
2004	41,0	41,1	40,2	38,3
2005	41,2	41,3	40,9	39,0
2006	41,5	41,5	41,4	39,5

b) dle pohlaví, vzdělání, národnosti, náboženského vyznání

Dle posledního sčítání lidu v roce 2001 byly v Příboře zjištěny následující údaje:

1. Obyvatelstvo podle pohlaví a rodinného stavu			
Obyvatelstvo celkem		8754	
Z toho ženy		4468	
Muži	svobodní	1851	
	ženatí	2045	
	rozvedení	261	
	ovdovělí	104	
	nezjištěno	25	
Ženy	svobodné	1465	
	vdané	2035	
	rozvedené	363	
	ovdovělé	584	
	nezjištěno	21	

2. Obyvatelstvo podle věku		
Obyvatelstvo celkem		8754
v tom ve věku	0-4	374
	5-14	1063
	15-19	629
	20-29	1484
	30-39	1188
	40-49	1316
	50-59	1092
	60-64	468
	65-74	757
75+nezj.	383	

3. Obyvatelstvo podle stupně vzdělání		
Obyvatelstvo 15leté a starší		7317
v tom podle stupně vzdělání	bez vzdělání	24
	základní vč. neukončeného	1520
	vyučení a stř. odborné bez mat.	2873
	úplné střední s maturitou	1951
	vyšší odborné a nástavbové	318
	Vysokoškolské	560
	nezjištěné vzdělání	71

4. Obyvatelstvo podle národnosti		
Obyvatelstvo celkem		8754
z toho národnost	česká	7855
	moravská	354
	slezská	5
	slovenská	274
	romská	11
	polská	18
	německá	11
	ukrajinská	6
	vietnamská	8

Z hlediska vzdělanosti obyvatel Příbora (starších 15 let) převládá střední dosažené vzdělání (66 %). Jedná se jak o vyučení a střední odborné bez maturity, tak i úplné střední s maturitou.

Vysokoškolské vzdělání včetně vyššího odborného a nádstavbového dosahuje hodnot (12 %), výrazně jsou zastoupeni lidé s dosaženým základním vzděláním (21 %). Z hlediska národnostního složení se nejvíce lidí v Příboře hlásí k národnosti české (90 %). Druhá nejpočetnější národnost, moravská, je zastoupena 4 %.

5. Obyvatelstvo podle náboženského vyznání

Obyvatelstvo celkem		8754
Věřící		2947
z toho	církev římskokatolická	2627
	církev českosl. husitská	28
	českobratrská církev evangel.	72
	pravoslavná církev	5
	Nábož. společnosti Svědkové Jehovovi	12
Bez vyznání		5060
Nezjištěné vyznání		747

6. Obyvatelstvo podle ekonomické aktivity

Obyvatelstvo celkem			8754
Ekonomicky aktivní celkem			4303
v tom	zaměstnaní		3756
	z toho	pracuj. důchodci	90
		ženy na mat. dov.	58
	nezaměstnaní		547
Ekonomicky neaktivní celkem			4396
z toho	nepracuj. důchodci		2014
	žáci, studenti, učni		1638
Osoby s nezjišt. ekonom. aktivitou			55

Z celko
vého
počtu
obyvat
el je
34 %
věřící
h a 58
% bez

vyznání. Převažují věřící římskokatolické církve (89 %). Ostatní církve mají malé zastoupení.

7. Ekonomicky aktivní podle odvětví

Obyvatelstvo celkem		8754
Ekonomicky aktivní celkem		4303
z toho podle odvětví	zemědělství, lesnictví, rybolov	113
	průmysl	1702
	stavebnictví	232
	obchod,opravy motor. vozidel	452
	doprava, pošty a telekomunikace	240
	veřejná správa, obrana, soc. zabez.	322
	školsství, zdravot., veter. a soc. činn.	422

8. Vyjíždějící do zaměstnání a škol

Vyjíždějící do zaměstnání		3423
z toho	v rámci obce	1076
	v rámci okresu	1618
	v rámci kraje	393
	do jiného kraje	235
vyjíždějící do zam. denně mimo obec		1938
Žáci vyjíždějící denně mimo obec		434

5. Trh práce

Okres Nový Jičín a s ním i Příbor patří dlouhodobě k oblastem s vysokou mírou nezaměstnanosti. (viz tabulka v odst.5.1) Situace se však zlepšila v průběhu roku 2006, kdy došlo v okrese k nárůstu poptávky po zaměstnancích především u dělnických profesí (např. montážní a manipulační dělníci, svářeči). Příčinou byl nárůst zakázek ve velkých firmách, zahájení provozu nových společností a také často využívané agenturní zaměstnávání pracovníků. Částečný podíl na tom má zpřísnění postihů za neplnění ohlašovací povinnosti volných pracovních míst. Nárůst volných pracovních míst také ovlivnily programy aktivní politiky zaměstnanosti. (Uvedené údaje v kapitolách 5 a 5.1 jsou čerpány ze Zprávy Úřadu práce v Novém Jičíně o situaci na trhu práce k 31. prosinci 2006 zveřejněné v únoru 2007 a

ze Zpráv o vývoji trhu práce, které vydává Úřad práce v Novém Jičíně a ze statistik, které vydalo na webových stránkách MPSV ČR.)

Rozdělení volných míst podle požadovaného vzdělání

vzdělání	počet volných míst			
	k 31. 12. 2003	k 31. 12. 2004	k 31. 12. 2005	k 31. 12. 2006
Základní	52	305	127	392
Vyučen	193	282	333	952
Středoškolské	49	63	79	155
Vysokoškolské	27	24	23	40
celkem	321	674	562	1539

Situace na trhu práce v okrese se i nadále stabilizuje a postupně zlepšuje. Je možno sledovat stále se zvyšující poptávku po pracovní síle, a to téměř ve všech oblastech ekonomických činností, především u větších a středních firem zpracovatelského průmyslu.

V dubnu 2007 disponoval Úřad práce v Novém Jičíně nabídkou s 1 060 pracovními místy pro uchazeče s požadavkem vyučení v oboru. Pro uchazeče se základním vzděláním bylo evidováno 618 volných míst, 184 míst pro uchazeče se středoškolským vzděláním a vysokoškolsky vzdělaným uchazečům Úřad práce v Novém Jičíně nabízel celkem 33 pracovních míst.

5.1. Vývoj nezaměstnanosti

K 30. dubnu 2007 bylo na Úřadu práce v Novém Jičíně evidováno celkem 6 458 uchazečů o zaměstnání, z toho počtu uchazečů bylo celkem 3 402 žen. Míra nezaměstnanosti dosáhla 7,59 %. Evidence absolventů škol a mladistvých je zastoupena 354 uchazeči (5,48 %), osoby se zdravotním postižením jsou evidovány v počtu 1 195 (18,50 %). Úřad práce disponoval k 30. dubnu 2007 nabídkou 1 895 volných míst, takže na jedno volné pracovní místo připadali 3 uchazeči z evidence Úřadu práce.

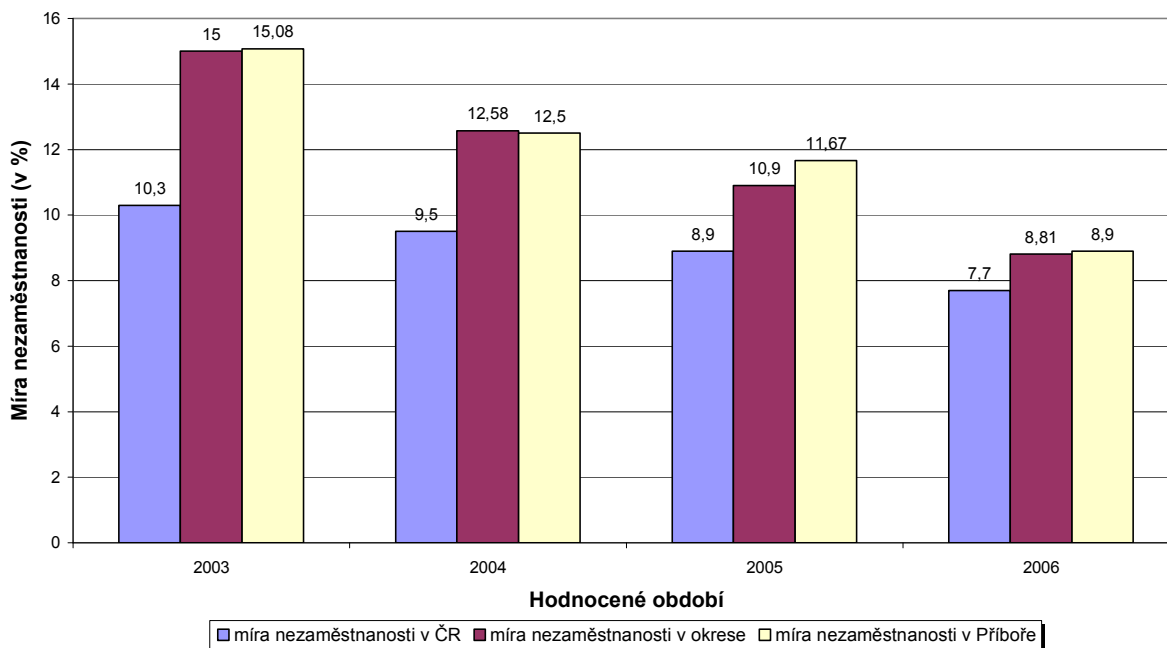
Z celkového počtu 6 458 uchazečů o zaměstnání evidovaných na Úřadu práce v Novém Jičíně bylo k 30. dubnu 2007 vedeno z Příbora celkem 348 občanů, což představuje míru nezaměstnanosti 7,18 %. Od 1. ledna 2007 občané města Příbora a místních částí Prchalov a Hájev přešli pod pobočku Úřadu práce do města Kopřivnice.

Statistika nezaměstnanosti za léta 2003 až 2006

	Údaje k 31.12. 2003	Údaje *) k 31.12. 2004	Údaje k 31.12. 2005	Údaje k 31.12.2006
Míra nezaměstnanosti v České republice	10,3 %	9,50 %	8,9 %	7,7 %
Míra okresní nezaměstnanosti	15,0%	12,58 %	10,9 %	8,81 %
Míra nezaměstnanosti v Příboře	15,08 %	12,50 %	11,67 %	8,9 %
Počet nezaměstnaných v Příboře	649 osob	538 osob	541 osob	418 osob
Počet ekonomicky aktivních v Příboře	4 303 osob	4 303 osob	4 303 osob	4 303 osob

*) Od července roku 2004 došlo k zavedení nové metodiky výpočtu míry nezaměstnanosti. Pro výpočet jsou bráni v úvahu pouze dosažitelní uchazeči, kteří nemají žádnou objektivní překážku pro přijetí do zaměstnání (pracovní neschopnost, rekvalifikace apod.), nikoliv celkový počet uchazečů v evidenci úřadu práce.

Dlouhodobá statistika nezaměstnanosti



6. Místní ekonomika

Ekonomika Příbora a nejbližšího okolí je charakteristická zejména automobilovým průmyslem. Přestože kopřivnická Tatra po roce 1989 postupně snižovala výrobu i počty zaměstnanců, automobilový průmysl si díky příchodu nových firem zabývajících se výrobou dílů a komponentů pro automobily svou pozici dále drží a příchodem korejské automobilky Hyundai do Nošovic dále posiluje.

6.1 Struktura místní ekonomiky

Posledních pět let je z hlediska struktury místní ekonomiky charakterizováno poměrnou stabilitou podnikatelského prostředí. Nijak výrazně se nemění počty fyzických osob se živnostenským oprávněním ani počty právnických osob. Z větších podniků, které ukončily v poslední době svou činnost je to jen Lonka a.s.

Nejčastější druhy podnikání (stav k 31.12.2006 dle evidence ŽÚ v Kopřivnici)

druh činnosti	počet živnostenských oprávnění	
	právnické osoby	fyzické osoby
koupě zboží za účelem jeho dalšího prodeje	58	331
zprostředkovatelské služby	47	212
maloobchod	14	69
hostinská činnost	11	68

Z řemeslných činností jsou nejčastěji zastoupeny zámečnictví(29 živnostenských oprávnění), zednictví(26), truhlářství(20) a vodoinstalatérství(17).

6.2 Investiční potenciál města

Z hlediska podnikání a nových pracovních příležitostí není potenciál Příbora veliký. Město nemá ve svém vlastnictví dostatek vhodných ploch pro podnikání a tak se nadá předpokládat příchod nového většího investora. Tuto skutečnost však Příbor nahrazuje atraktivní polohou s dobrou dopravní dostupností do okolních měst i nově vznikajících průmyslových zón.

Určitý investiční potenciál má město v oblasti cestovního ruchu a bydlení. Poloha v podhůří Beskyd, městská památková rezervace a rodiště Sigmunda Freuda, to jsou atributy, které v rozvoji města bude možno využít, dále rozvíjet a podpořit vhodnou infrastrukturou v oblasti služeb a ubytování, včetně širší nabídky kulturního, sportovního i společenského vyžití. V oblasti bydlení je potenciálem města zejména existence volných ploch určených dle územního plánu pro individuální i hromadné bydlení.

6.3 Hlavní zaměstnavatelé v Příboře

Na pozemcích a v halách bývalého největšího příborského zaměstnavatele, kterým byla Tatra Příbor, působí v současnosti tři největší podniky, jež dohromady zaměstnávají téměř stejně zaměstnanců jako Tatra Příbor v době svého největšího rozvoje.



Současným největším zaměstnavatelem v Příboře je podnik na výrobu prádelenské techniky Primus International s.r.o. Tento belgický podnik zde vyrábí své produkty již od roku 1999 a v současnosti má přibližně 570 zaměstnanců.

V pořadí druhým největším zaměstnavatelem je firma GDX Automotive s.r.o., americký podnik vyrábějící gumová těsnění pro automobilový průmysl, který ve své příborské pobočce zaměstnává více než 300 pracovníků.

Třetím a posledním příborským podnikem s více než jedním stem zaměstnanců je Dec-Plast, spol. s r.o., který se zaměřuje na výrobu, montáž a servis oken, dveří, zimních zahrad a obkladů z plastu.

Kromě těchto podniků je v Příboře v současné době evidováno téměř 100 právnických osob, žádná z nich však počtem zaměstnanců nedosahuje velikosti prvních tří jmenovaných.

Z hlediska zaměstnanosti je v Příboře významný i počet osob samostatně výdělečně činných. Živnostenský odbor Městského úřadu v Kopřivnici eviduje přes jeden tisíc fyzických osob se

živnostenským oprávněním. Přestože se zdá tento počet vysoký, je procento všech podnikatelů nižší než je průměr Moravskoslezského kraje a výrazně nižší než je celorepublikový průměr.

	počet podnikatelů na připadajících na 1 tisíc obyvatel
Příbor	117
Moravskoslezský kraj	158
Česká republika	196

(zdroj: Mú Kopřivnice, Kú Moravskoslezského kraje, stav k 30.6.2007)

6.4 Hlavní zaměstnavatelé v dostupné vzdálenosti

V samotném Příboře není žádný zaměstnavatel s počtem zaměstnanců větším než jeden tisíc . Příbor však má relativně velmi dobrou dostupnost do okolních měst, kde se významní zaměstnavatelé nacházejí. Nejbližším a také tradičním podnikem zaměstnávajícím příborské občany je kopřivnická automobilka Tatra, a.s, v Průmyslovém parku Kopřivnice pak působí firmy Dura Automotiv Systems CZ, Brose CZ, Erich Jaeger, Bang&Olufsen.

Mezi největší zaměstnavatele v okrese Nový Jičín dále patří Visteon Autopal (více než čtyři tisíce zaměstnanců), Tonak a.s. a Siemens Automobilové systémy ve Frenštátě p. Radhoštěm .

Dostupnou pro dojíždění do zaměstnání je rovněž Ostrava, kde sídlí největší průmyslové podniky v Moravskoslezském kraji – OKD a.s. s více než 10 tisíci zaměstnanci, Mital Steel zaměstnávající téměř 9 tisíc pracovníků a Vítkovice se všemi svými pobočnými závody.

Významným impulsem pro zvýšení zaměstnanosti nejen v Příboře je rozvoj průmyslových areálů a zón, zejména v Kopřivnici, Mošnově, Nošovicích a Ostravě-Hrabové.

6.5. Rozpočet města a jeho vývoj

Rozpočet města se v posledních letech pohybuje v průměru na úrovni 130 mil. Kč.

Nejvýznamnějšími příjmy města jsou příjmy daňové a dotace. Příjmy daňové se v letech 2002 – 2006 pohybovaly od 49 do 64 mil. Kč. Jejich podíl na celkových příjmech činil ve sledovaném období 43,8% až 45,7%. Nejvýznamnějším daňovým příjmem je daň z přidané hodnoty, daň z příjmu právnických osob a daň z příjmu fyzických osob ze závislé činnosti.

Nejběžnější členění výdajů je na běžné (neinvestiční) a kapitálové (investiční). Na celkových výdajích se rozhodující měrou podílejí běžné výdaje. Ve sledovaném období se pohybovaly od 94 do 112 mil. Kč a podíl na celkových výdajích byl od 77 % do 91 %. Největší část běžných výdajů tvoří neinvestiční příspěvky zřízeným příspěvkovým organizacím, především školským zařízením. Velkou část běžných výdajů dále zaujímají výdaje na nákup služeb (právní a poradenské služby, služby pošt, bank a pojišťoven, dodávky tepla, plynu, elektřiny a vody) a výdaje na záchovnou údržbu majetku města.

**Struktura hospodaření města Příbor v letech 2002 – 2006 konsolidovaných výsledků
(zaokrouhleno na celé tis. Kč)**

Položka	Rok				
	2002	2003	2004	2005	2006
Příjmy celkem	108 054,52	123 563,67	148 035,79	124 956,29	142 077,49
Daňové příjmy	49 481,06	52 042,69	59 521,39	64 139,92	62 356,88
Nedaňové příjmy	10 869,07	9 119,69	8 599,48	19 055,19	30 441,28
Přijaté dotace	46 068,94	60 878,27	79 364,12	37 833,69	38 024,31
Kapitálové příjmy	1 635,45	1 523,02	550,80	3 927,49	11 255,02
Výdaje celkem	103 017,74	116 978,40	141 896,19	118 410,87	144 204,52
Běžné výdaje	94 003,31	102 762,56	112 121,30	96 781,73	112 385,40
Kapitálové výdaje	9 014,43	14 215,84	29 774,89	21 629,14	31 819,12
Financování	-5 036,78	-6 585,27	-6 139,60	-6 545,42	2 127,03

Pramen: MÚ Příbor

7. Domácnosti a bydlení

Domovní a bytové stavby na území města jsou tvořeny rodinnými domy, činžovními domy a sídlištními panelovými a zděnými domy. Rodinné domy tvoří převážně souvislou zástavbu centra města, Klokočova a Benátek. Prolíná se zde výstavba stará, novější i nová v prolukách i stavebních obvodech. Bytové domy jsou soustředěny do 3 sídlišť. Z 60. let pochází sídliště na ulici Čs. armády, Dukelská, Fučíkova a Štramberská, ze 70. let sídliště na ulici Npor. Loma a z 80. let sídliště Véska-Benátky. Technický stav rodinných domů, obecních a dalších bytů se postupně zlepšuje.

Město poskytuje vlastníkům domů a bytů půjčky z vytvořeného fondu na opravy a modernizaci domů a bytů a rovněž přispívá z rozpočtu města na opravy domů v městské památkové rezervaci jejich vlastníkům.

7.1 Domácnosti podle počtu členů

Dle posledního sčítání lidu v roce 2001 byly v Příboře zjištěny následující údaje:

1. Počty domácností podle typu domácnosti			
Bytové domácnosti		3242	
v tom	s 1 HD	3005	
	se 2+ HD	237	
Hospodařící domácnosti		3512	
v tom	s 1 CD	3484	
	se 2+ CD	28	
Cenzové domácnosti		3540	
v tom	úplné rodiny	2063	
	z toho se závisl. dětmi	1017	
	neúplné rodiny	437	
	z toho se závisl. dětmi	267	
	nerodinné domácnosti	56	
	domácnosti jednotlivců	984	

2. Domovní fond			
Domy úhrnem		1546	
z toho domy obydlené		1314	
z úhrnu obydlených domů	rodinné domy		1098
	bytové domy		191
	domy podle vlastnictví	soukromých osob	1106
		obce, státu	128
		SBD	29
	domy postavené	do 1919	219
		1920-1945	197
		1946-1980	603
		1981-2001	268

Vysvětlivky:

- *BD - Bytová domácnost - soubor osob trvale společně bydlících v bytě. (Vyznačuje se **společným bydlením**.)*
- *HD - Hospodářská domácnost - soubor osob trvale společně bydlících v bytě, společně hradících náklady na bydlení, vybavení, stravu aj. (Vyznačuje se **společným bydlením a společným hospodařením**)*
- *CD - Cenzová domácnost - nejmenší kolektivita osob, spjatá **společným bydlením, společným hospodařením a většinou i příbuzenskými vztahy**.*
- *SBD – stavební bytové družstvo*

3. Domy podle počtu podlaží a technického vybavení

Domy úhrnem		1314
z toho podle podlaží	1-2	1097
	3-4	175
	5+	17
počet domů vybavených	přípojkou na kanalizační síť	946
	vodovodem	1296
	plynem	1140
	ústředním topením	1014

4. Bytový fond

Byty úhrnem			3620
v tom	byty obydlené		3242
	z toho	v rodin. domech	1314
		v bytov. domech	1902
	byty neobydlené v obydl. domech		128
	byty neobydlené v neobydl.domech		250
	z toho podle důvodu	obydl. přechodně	30
		slouží k rekreaci	30

5. Obydlené byty podle právního důvodu užívání a velikosti bytu

Obydlené byty úhrnem		3242
z toho podle právního důvodu užívání	ve vlastním domě	1112
	v osobním vlastnictví	76
	nájemní	1387
	člena bytového družstva	415
z úhrnu podle počtu obytných místností	1 místnost	357
	2 místnosti	1089
	3 místnosti	1235
	4 místnosti	331
	5+ místností	201

6. Technické vybavení bytů a ukazatele úrovně bydlení

Obydlené byty úhrnem		3242
byty podle vybavení	plyn v bytě	2926
	vodovod v bytě	3210
	vlastní splachov.záchod	3133
	vlastní koupelna, sprchový kout	3146
	ústřední topení	2343
	etážové topení	160
průměrný počet	osob na byt	2,68
	osob na obytnou místnost 8+m ²	1
	obytné plochy na byt	48,58
	obytné plochy na osobu	17,97
	obytných místn. na byt	2,7

Na území města Příbora se nacházelo v r. 2006 celkem 3 622 bytových jednotek, z toho:

- byty v rodinných domech	1 707
- byty ve správě Domovní správy	1 249
- byty ve správě Bytového družstva	492
- podnikové byty (OKD. a.s., České dráhy, aj.)	86
- sídlištní byty v soukromém vlastnictví	88
Bytový fond celkem	3 622

Nebytový fond v soukromém vlastnictví na území města není přesně zmapován. V obecních domech je evidováno asi 66 garáží a 25 dalších nebytových prostor, které jsou pronajímány podnikatelům především za účelem zřízení provozoven obchodů nebo služeb. Mnoho dalších nebytových prostor, vhodných k podnikání je soustředěno především ve starých historických domech v centru města.

Lze konstatovat, že se celkově zlepšuje stavebně-technický stav i celkový vzhled staveb na území města. Majitelé domů se s cílem snížení nákladů na energetický provoz staveb začínají zaměřovat zejména na jejich zateplování a s tím související opravy fasád včetně nových probarvených nátěrů (neexistuje již jen bílá, černá či šedá, ale široká škála barev, které pozitivně oživují celkový vzhled a okolní prostředí staveb). Velké pokroky v této oblasti byly učiněny zejména v sídlisťní zástavbě v Klokočově na domech Bytového družstva Kopřivnice (celková regenerace, zateplení, výměna oken, barevnost fasád). Důraz je kladen i na efektivní využití staveb (vznikají podkrovní vestavby v původně nevyužitých půdních prostorech).

7.2 Bytový fond a jeho charakteristika

Domovní a bytový fond na území našeho města je tvořen jak rodinnými domy, činžovními domy tak i sídlisťními panelovými a zděnými domy. Rodinné domy tvoří převážně souvislou zástavbu centra města, Klokočova, Věsky, Benátek a Niv. Zde se prolíná zástavba stará, novější a také nová výstavba v prolukách i stavebních obvodech. Místní části Hájov a Prchalov jsou tvořeny zástavbou rodinných domů a to jak starou zástavbou, tak v posledních letech též rostoucím počtem novostaveb.

Bytové domy jsou soustředěny do tří sídlisť. Z období 60. let pochází sídlisť na ulici Čs. Armády, ul. Dukelská, Fučíkova a Štramberská, ze 70. let je sídlisť na ulici Npor. Loma a z 80. let je sídlisť Věska- Benátky.

Technický stav všech domů na území města (rodinných, obecních a jiných vlastníků) se postupně zlepšuje. Město Příbor poskytuje vlastníkům domů a bytů již tradičně půjčky z vytvořeného fondu na opravy a modernizaci domů a bytů a rovněž přispívá z rozpočtu města na opravy domů jejich vlastníkům v městské památkové rezervaci.

Bytové jednotky v rodinných domech

	Zkolaudované nové bytové jednotky v novostavbách a změnách staveb RD	Stavební povolení na novostavby a změny staveb RD se vznikem nových BJ
2003	35	28
2004	26	33
2005	26	40
2006	31	28
Celkem 2002 - 2006	118	129

V současné době na základě sčítání lidu k 1. 3. 2001 a dopočtem za následující roky až do roku 2006 vychází níže uvedené údaje. (Údaje nad rámec statistického úřadu byly získány od jednotlivých správců bytů)

- Byty v rodinných domech..... 1 707

• Byty ve správě Správy majetku Města Příbor.....	1 249
• Byty ve správě Bytového družstva.....	492
• Podnikové byty (OKD a.s., České dráhy, a jiné).....	86
• <u>Sídlištní byty v soukromém vlastnictví.....</u>	<u>88</u>
Bytový fond na území města celkem.....	3 622

Nebytový fond v soukromém vlastnictví na území města není přesně zmapován. V obecních domech je evidováno celkem 66 garáží a 25 dalších nebytových prostor, které jsou pronajímány podnikatelům, především za účelem zřízení provozoven obchodů nebo služeb. Mnoho dalších nebytových prostor vhodných pro podnikání je umístěno především ve starých historických domech v centru města.

Následující tabulka uvádí počet žádostí o byt a počet přidělených bytů v letech 2004-2006

Položka	Rok			Celkem
	2004	2005	2006	
Přijaté žádosti o byt	59	40	68	167
Přidělené byty	25	34	30	89

Podle poslední aktualizace seznamu žadatelů o přidělení bytu v městských bytových domech je ke dni 3.5.2007 stav žádostí o byt následující:

Počet žádostí o byt velikosti 1 + 1.....	173
Počet žádostí o byt velikosti 2 + 1.....	182
<u>Počet žádostí o byt velikosti 3 + 1.....</u>	<u>3</u>
Počet žádostí celkem	358

O domy a byty ve vlastnictví města se stará Správa majetku města Příbor s.r.o. Ta má v evidenci celkem 1249 bytů, pro které má až do roku 2010 zpracován dlouhodobý plán údržby s ročními předpokládanými investicemi v hodnotě 13,5 mil. Kč.

Evidence bytů ve vlastnictví města:

velikostní kategorie	počet bytových jednotek
3+1	338
2+1	612
1+1	232
1+0	35
4+1	32
Celkem	1249

8. Technická infrastruktura

8.1. Zásobování pitnou vodou

V Příboře je veřejný vodovod pitné vody od roku 1898. Z počátku měl vlastní zdroje pitné vody, od roku 1964 je napojen na Ostravský oblastní vodovod. Je ve správě Severomoravských vodovodů a kanalizací Ostrava a. s. Na veřejný vodovod je napojena převážná část obyvatel města. Pouze některé usedlosti na okraji města jsou doposud zásobovány z vlastních zdrojů, studní. V místních částech města, tj. na Hájově a Prchalově je rovněž vybudován veřejný vodovod, na který jsou napojeny jednotlivé nemovitosti.

Zdroje pitné vody, přiváděcí řady a vodojemy

Hlavním zdrojem pitné vody pro Příbor je Ostravský oblastní vodovod (OOV). V oblasti zásobené OOV existovala napjatost kapacit centrálních zdrojů vody, která je postupně řešena dokončenou výstavbou nádrže Slezská Harta a navazujícími investicemi. Z OOV je voda pro Příbor dodávána přiváděčem DN 250 z roku 1964 z vodojemu Hájov do vodojemů Příbor 2x650 m³ (tzv. Vojenský) a 2x1000 m³ (Benátky). Ve výhledu se uvažuje s realizací nového přiváděče DN 300 pro Příbor z budoucího třetího přiváděče OOV - zhruba v trase Stará Ves - Příbor do uvedených vodojemů. Nejstarší příborský vodojem 2x150 m³ z roku 1896 je mimo provoz. Částečně je město Příbor zásobováno přebytky z vodojemu v Mniší, který slouží hlavně pro obce Mniší a Vlčovice. Při zvýšeném odběru v obou obcích se však ze strany správce nepočítá s pravidelným zásobováním Příbora z tohoto přirozeného zdroje. Kapacita zdrojů je dostatečná, problémy s kolísáním tlaků jsou postupně ze strany SmVaK Ostrava a.s. řešeny přepojováním jednotlivých větví a doplňováním ovládacích prvků na vodovodních rádech.

Tlaková pásma, zásobné a rozvodné řady vodovodu

Jádrová část Příbora má dvě tlaková pásma. Horní je provozováno pod tlakem vody a její přímou dodávkou do spotřební sítě z přiváděče z vodojemu Hájov. Dolní je provozováno z vodojemů Příbor. Má zásobní řady z potrubí o profilech DN 350, DN 200 a DN 125. Rozvodná síť je většinou ve vyhovujícím stavu. Nejstarší úseky vodovodu jsou v centru města - mezi oblastí náměstí a Lubinou, profily DN 125 a DN 80. Náměstí má nové vodovodní řady, provedené při rekonstrukci v období roku 1965. V lokalitě Benátky jsou řady o stáří 25 let, v lokalitě Klokočov 25 a 30 let, západně od centra města (oblast ulic Sv. Čecha, Šmeralova atd.) jsou řady průměrně 35 let staré, v některých ulicích města jsou řady nové. Na území Příbora je evidováno cca 1360 přípojek. Doposud nejsou pitnou vodou zásobeny ulice Na Hrázi, část ulice B.Němcové, Paseky a některé domy v extravilánu města.

Vodovod pro Hájov má vlastní vodojem 60 m³ (hladina vody cca 378 m n.m.). Zdrojem vody je OOV. Zásobovací řad má profil DN 160, je v dobrém stavu stejně jako další novější řady. Řady z oceli DN 80, 100 a 150, jsou starší a jsou ve špatném stavu. Proto je SmVaK a. s. postupně rekonstruuje. Délka vodovodní sítě je cca 5,25km. Přípojek je evidováno cca 130.

Vodovod na Prchalově má společný zásobovací řad se Skotnicí DN 200. Je v provozu od roku 1984 a je v dobrém stavu. Hlavní zásobovací řad DN 200 litina prochází severojižním směrem a ve vodoměrné šachtici se východním a západním směrem napojují obecní zásobovací řady v

celkové délce cca 2,2km. Problémy s kolísáním tlaku byly v roce 2007 odstraněny realizací nové AT stanice v centru obce. Přípojek je evidováno cca 80. Všechny řady jsou v majetku a správě SmVaK Ostrava a. s.

Zásobování užitkovou vodou

V k.ú. Klokočov existuje čerpací stanice užitkové vody a. s. Tatra v blízkosti závodu, v břehové ploše Lubiny, výtlačný řad a vodojem pro bývalý areál. Tatra. V současnosti tato zařízení již nejsou provozována.

Z hlediska výhledu a plánovaných aktivit vyplývajících z platného územního plánu a aktuálně známých rozvojových záměrů města a jiných investorů nejsou v současnosti ani nejbližší době v oblasti zásobování města pitnou vodou potřeba velké investice a jednalo by se většinou o standardní rozšiřování vodovodních řadů.

8.2. Kanalizace

Odvádění a čištění odpadních vod

Soustavu jednotné kanalizace má větší část města Příbora. Oddílná kanalizace (splašková a dešťová) je pouze v Klokočově a v ulici Pod Haškovcem. Kanalizace i s čistírnou odpadních vod je v provozu od roku 1966. Je ve správě SmVaK a. s. Ostrava. Projektová kapacita čistírny je 12 200 ekvivalentních obyvatel, 3 600 m³/den, tj. průměrně 41,7 l/s. Recipientem je řeka Lubina. Stoková síť v Příboře je dle vyjádření provozovatele v převážně dobrém stavu. Stoková soustava je situačně řešena jako úchytná. Má tři odlehčení do Lubiny, jedno odlehčení do Klenosu. Kmenová stoka A má pravobřežní trasu a přes Lubinu do čistírny odpadních vod přechází shýbkou nad stupněm u Lonky v korytě řeky. Stoka B svádí odpadní vody z levého břehu Lubiny a k ČOV je vedena ulicemi Smetanovou a Na Kamenci. Je rovněž provedena intenzifikace ČOV Příbor, která plně vyhovuje požadavkům na čištění odpadních vod ze všech lokalit města.

Dosud nečištěny jsou odpadní vody z kanalizačního řadu v majetku města na ulici Myslbekova a Hukvaldská, zcela schází kanalizace v lokalitě kolem starého hřbitova.

Prchalov má pro část objektů zbudovanou jednotnou kanalizaci v majetku města, která však nevyhovuje stávajícím předpisům a to především z důvodů vyústění do otevřených příkopů bez možnosti čištění. Délka sítě je cca 2400 m.

Hájov nemá vybudovanou kanalizaci žádnou. Jediný úsek dešťové kanalizace je v centru obce a má délku cca 320 m.

V následujícím období bude nutno rozhodnout, jakým způsobem bude město řešit problematiku odkanalizování obou místních částí a v případě Hájova, zda vůbec, nebo ponechá řešení na samotných majitelích nemovitostí.

Ve vlastním městě je pak prioritou řádné odkanalizování oblastí, kde je v současné době odkanalizování řešeno v rozporu se zákonem (ulice Myslbekova a Hukvaldská) a kde dosud není kanalizace vůbec (okolí starého hřbitova).

8.3. Elektrická energie

Na území města není provozován žádný zdroj elektrické energie a veškerá elektrická energie je do území přiváděna z nadřazené elektrické soustavy. Nadřazeným zdrojem elektrické energie v území je rozvodna 110/22 kV v Příboře s výkonem 2x50 MVA.

Z rozvodny v Příboře je vyvedeno několik hlavních zásobovacích vedení 22 kV, z nichž pro město je nejvýznamnější vedení VN 47 Locco Příbor. Kabelové VN rozvody 22 kV byly vybudovány v nových sídlištích Příbora. Distribuční trafostanice 22/0,4 kV byly ve venkovských sídlech a v okrajových územích Příbora vybudovány jako stožárové nebo příhradové s osazenými trafy 100 - 250 kVA. Kioskové, resp. vestavěné trafostanice s trafy 400 kVA byly vybudovány v sídlištích Příbora.

Větší podnikatelské areály mají vesměs vybudovány vlastní trafostanice, takže neovlivňují maloodběr sídel. Samostatný energetický systém má vybudován i bývalý závod Tatra, který je napájen vedením VN 153 přímo z rozvodny. Po odkoupení areálu jednotlivými podnikatelskými subjekty se tyto rozhodly řešit zásobování energiemi samostatně.

Z hlediska výhledu a plánovaných aktivit vyplývajících z platného územního plánu města a aktuálně známých rozvojových záměrů města a jiných investorů nejsou v této oblasti potřeba výrazné zásahy do stávajícího systému VVN, VN a NN. Jednalo by se většinou o standardní rozšiřování sítě NN s dobudováním trafostanic podle rozsahu plánovaných záměrů.

8.4 Plynofikace

Na území Příbora jsou nezávisle provozovány dva kvalitativně rozdílné vysokotlaké systémy zásobování zemním plynem.

Systém zemního plynu naftového

Je nejvýznamnějším distribučním systémem plynu v území. Tvoří jej nový dálkový plynovod VVTL DN 500 Libhošť-Třanovice, který zajišťuje tranzit zemního plynu a řada VTL dálkových plynovodů různých dimenzí, které dopravují zemní plyn z předávací stanice VVTL/VTL Štramberk a rozvádějí jej v okolním regionu. Provozovatelem a výhradním dodavatelem zemního plynu naftového je Severomoravská plynárenská, a.s. Ostrava.

Síť je převážně nízkotlaká a má délku 28,8 km. Z plynárenské sítě je napojeno cca 1220 přípojek v Příboře a 75 na Prchalově. Odběratelů bylo evidováno 3200. V rámci generelu plynofikace města Příbora plánuje SMP Ostrava a.s. přebudovat síť rozvodů na středotlaké. S tímto výhledem jsou prováděny i postupné rekonstrukce plynovodů.

Systém zemního plynu karbonského

V okolí Příbor je rozvinuta těžba zemního plynu karbonského (degazační plyn) na ložisku Příbor-sever. Vytěžený plyn je sveden do těžebních sond, dále pak sběrnými plynovody do předávací stanice a následně místní rozvodnou sítí až ke spotřebitelům. Provozovatelem a výhradním dodavatelem degazačního plynu je OKD, DPB a.s., Paskov.

Největšími odběrateli jsou TEDOM ENERGO, s.r.o. Třebíč (kotelna na ul. Lomené), subjekty v bývalém areálu Tatry a bývalá provozovna Lonka. Tímto plynem jsou zásobovány i rodinné domy na ulicích Hluboká, Sadová, B.Němcové (13 přípojek), ulici Frenštátská (1 přípojka) a celá místní část Hájov (cca 90 přípojek).

Město Příbor je zplynofikováno v poměrně značném rozsahu s výjimkou těchto ulic: část ulic Štramberské, 9.května, Smetanovy, Mánesovy, Alšovy, Žižkovy, Juráňovy, okolí starého hřbitova a celé Paseky. Dle rozhodnutí zastupitelstva města je určeno pořadí doplynofikování těchto ulic, není však určena časovost.

8.5 Vytápění

Zásobování domovního a bytového fondu na území města teplem

Pro zásobování teplem slouží soustava centrálních teplárenských zdrojů, samostatných blokových kotlen a v rodinné zástavbě zpravidla soustava individuálních zdrojů tepla (plyn, elektřina, pevná paliva aj.). Průmyslové objekty jsou zásobovány teplem z vlastních kotlen, případně jsou využívány jiné zdroje tepla.

Výtopna na ulici Nerudova

Výtopna byla rekonstruována v letech 1991 - 1992, topným médiem je zemní plyn. Jsou zde instalovány 4 plynové kotle ČKD Dukla Praha o výkonu 6800 kW. Výtopna slouží pouze pro dodávku tepla v zimních měsících, a to pro byty ve správě Domovní správy Příbor a Bytového družstva Kopřivnice. Na tuto výtopnu jsou napojeny rovněž některé nebytové objekty, jako je sportovní hala se saunou na Štramberské ulici, objekt Technických služeb města, bývalá ZŠ na ul. Dukelské aj. Z této kotelny je vytápěno celkem 447 bytů v majetku města. Kotelna nezabezpečuje dodávku TUV.

Kotelna na ulici Lomená

V roce 1998 vznikla Příborská tepelná společnost, která o dva roky později přešla pod společnost TEDOM ENERGO s.r.o. Třebíč, která má kotelnu pronajatu doposud. Výše uvedená společnost provedla generální opravu objektu a výměnu technologických zařízení. Instalovaný výkon kotelny je 5300 kW. Topným médiem je zemní plyn.

8.6 Telefonizace

V minulých letech došlo ze strany bývalé společnosti SPT Telecom a. s. k rozsáhlé modernizaci a rekonstrukci telefonních rozvodů v Příboře a místních částech Prchalov a Hájev. Převážně formou kabelizace byly zavedeny telefonní rozvody do všech částí města a realizovány i telefonní přípojky k jednotlivým nemovitostem. Telefonní ústředna na Jičínské ulici byla digitalizována, což umožnilo postupnou digitalizaci jednotlivých telefonních stanic. Na území Příbora je celkem 13 veřejných telefonních automatů, které byly v minulých letech vybaveny novými telefonními kabinami a přístroji.

Na území města je situováno několik vysílačů mobilních operátorů, které pokrývají svým signálem celé území města.

02 - TELEFÓNICA	-	Betonový stožár na křižovatce Na Šibeňáku
T-MOBILE	-	Betonový stožár v místní části Hájev
	-	Vysílač na bytovém domě č.93 na Jičínské ulici
	-	Vysílač na bytovém domě č.1518 na ulici Dr.Čejky
VODAFONE	-	Vysílač na gymnáziu
	-	Vysílač na komíně areálu PRIMUS

8.7. Městská televize

Městská televize v Příboře vysílá od roku 1995, obrazové zpravodajství bylo poprvé odvysíláno v roce 1996. Signál je šířen terestrálně (vzduchem) z vysílače umístěného na radnici s dosahem přibližně 10 km. Držitelem licence pro vysílání v Příboře je Local TV Plus, s.r.o. Klimkovice, které byla v roce 2000 prodloužena platnost licence do roku 2012.

Local TV je jedním z hlavních informačních kanálů v Příboře. Diváky ve městě populární a oblíbenou formou informuje o politickém, kulturním a sportovním dění v obci, zve je na akce pořádané městem, organizacemi i soukromými osobami. Funkci servisní organizace, která zajišťuje výrobu programů pro LTV Příbor, plní v současné době firma Mgr. Irena Nedomová, Duyvis Video na základě smlouvy platné do 1.6. 2008.

Na základě dohody servisní firmy zajišťující program městské televize Příbor s Kabelovou televizí Kopřivnice, s.r.o se vysílá zpravodajství Local TV ve zkrácené verzi (30 minut) i z Bílé hory.

9. Doprava

9.1 Silniční dopravní síť – dálnice, silnice 1.třídy , silnice nižších tříd



Město Příbor je významnou silniční křižovatkou - prochází jím dvě silnice I. třídy. Od západu k východu je to silnice I/48 (Bělotín-Nový Jičín-Frydek-Místek-Český Těšín), zahrnutá rovněž do vymezených tahů republiky, po níž je veden také mezinárodní tah E 462. Od jihu k severu je to silnice I/58 (Rožnov p. R.-Frenštát p. R.-Ostrava-Bohumín).

Dálnice D47 Lipník nad Bečvou – Ostrava se města v rámci výstavby nijak významně nedotkne. Po svém dokončení a především zprovoznění lze očekávat částečný pokles intenzity dopravy na silnici I/48 především v úseku od křižovatky pod hřbitovem směrem na Nový Jičín.

Všechny další silnice zahrnují síť silnic III. tříd lokálního významu, z nichž některé umožňují spojení integrovaných částí města mezi sebou a s jádrem města. Tyto jsou převážně napojeny na silnice I/48 a I/58. Funkčně je nejvýše postavena silnice I/48 vybudovaná ve své západní části v šířkovém uspořádání nedělené čtyřpruhové komunikace.

Mimořádně závadným prvkem v komunikační síti je průtah městem, a to nejen směrově, ale i šířkově (doprava je po něm kolem centra města vedena jednosměrně s využitím silnic III. třídy) a také výškově. Navíc má úrovněvé křížení s železniční tratí Studénka - Veřovice (č. 304). Zásadní změnu tohoto stavu by měla přinést výstavba jihozápadního obchvatu města, který by měl být zahájen na přelomu let 2007/2008.

Ostatní silnice mají v území města převážně obslužnou spojovací funkci.

9.2 Místní komunikace, chodníky, silniční zařízení

Pro pěší provoz je síť chodníků a pěších stezek narušená hlavně dopravně závadným průtahem silnice I/58, zejména pak v centru města. K zlepšení bezpečnosti silničního provozu přispěly úpravy náměstí s novým výjezdem a rovněž některá omezení v uličkách kolem náměstí. Část místních komunikací, převážně v blízkosti řeky Lubiny, byla poškozena povodněmi v roce 1997. Následnými opravami došlo postupně k výraznému zlepšení technického stavu místních komunikací v oblasti Klokočova, Benátek a v historickém jádru města..

Síť chodníků pro pěší je ve městě dostatečná, v některých místech z pohledu bezpečnosti chodců však nevyhovující. I přes značný posun v kvalitě chodníků za poslední roky (ulice ČSA, Frenštátská, Štramberská, Jičínská, Tyršova, Lidická, 9. května, Místecká, Pionýrů, Zd.Nejedlého, Dukelská, Npor.Loma, Ostravská,) zůstává problémem nevyhovující technický stav značné části chodníků (Nerudova, Palackého staré sídliště, K.Čapka, atd.), které zároveň ve většině případů nesplňují požadavky bezbariérového provozu. Citelná je rovněž absence chodníků podél silnic třetí třídy směřujících z města (Místecká, Štramberská).

Ze silničních zařízení jsou ve městě 3 ČS PHM (ulice Ostravská, Místecká a Borovec), 1 ČS LPG (ulice Ostravská), 1 myčka na ulici Ostravská.

Ve městě není autobusové stanoviště. Celkový počet autobusových zastávek na území města je 14. V Příboře 7 (z toho 5 oboustranných a 2 jednostranné), na Prchalově 2 a na Hájově 5.

Stávající autobusové zastávky včetně přístřešků jsou poměrně v dobrém stavu, kromě zastávek na ulici Štramberské a především zastávek mezi školami.

Světelně bezpečnostní signalizační zařízení je realizováno jedno - v úseku mezi školami.

9.3 Statická doprava

Situace s absencí parkovacích míst je obecně známá ve všech městech a každé se je snaží řešit adekvátně svým možnostem.

V Příboře jsou problémy nejmarkantnější na všech sídlištích a v úzkých uličkách staré zástavby města. V centru města se situace výrazně zlepšila vybudováním parkoviště pro 105 vozidel u prodejny PENNY. Řešeny jsou i problémy na sídlištích, kde byly zpracovány studie řešící doplnění nových parkovacích míst.

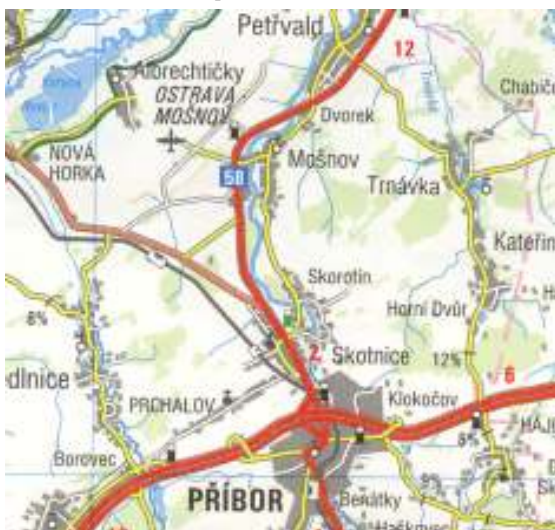
Všechny dokumenty byly zpracovány po konzultacích a anketách s veřejností a návrhy v nich obsažené jsou postupně podle finančních možností města realizovány.

9.4 Železniční síť a její zařízení

Městem je vedena jednokolejová železniční trať č. 304 patřící do významné skupiny tratí Moravskoslezského kraje. Trať Studénka - Veřovice je na území města stabilizovaným územním prvkem spolu se železniční stanicí Příbor. V železniční stanici Příbor není vlečka, stanice nemá oprávnění pro vozové zásilky. Dopravně závadným prvkem jsou 2 úrovňové přejezdy trati s hlavními komunikacemi města, byť jsou opatřeny světelně signalizačním zařízením.



9.5 Letecká doprava



Ve vzdálenosti 5 km od Příbora je situováno v obci Mošnov Letiště Leoše Janáčka, které zabezpečuje především charterové lety, leteckou dopravu na linkách vnitrostátních i na několika mezinárodních. S rozvojem podnikatelských zón v Mošnově, Nošovicích a okolí Ostravy nabývá toto letiště stále většího významu, čehož dokladem je stálý nárůst přepravovaných kapacit a postupná modernizace celého areálu letiště.

9.6 Cykloturistické stezky

Město Příbor je od roku 1999 zapojeno do sítě cykloturistických tras. Byla vyznačena cyklotrasa rodištěm S. Freuda (č. 6039) vedoucí z Kopřivnice, přes Paseky, nábřežím řeky Lubiny, přes Klokočov, Skotnici až do Sedlnic. Tato trasa v celkové délce 17 km propojuje dvě významné cyklotrasy, a to č. 502 Beskydy (Starý Jičín - Hukvaldy) s č. 5 Moravská brána (Přerov - Ostrava). V roce 2000 byla z cyklotrasy č. 6039 v Klokočově vyvedena nová trasa č. 6134 v délce 11 km spojující Příbor s Brušperkem a cyklotrasami v okrese Frýdek - Místek. V roce 2005 byla vyznačena cyklotrasa Příborský okruh propojující centrum města s Prchalovem a rybníky Borovec. Trasa okruhu má celkem 10 km a překonává výškový rozdíl 47m. Otevření rodného domu Sigmunda Freuda v roce 2006 iniciovalo vyznačení cyklotrasy pod názvem Cyklotrasa do města Sigmunda Freuda o délce 16km, která vede z Frenštátu pod Radhoštěm přes Tichou do města Sigmunda Freuda. Za významný počin lze považovat samostatnou cyklostezku na sídlišti Benátky, která spojuje východní část města s cyklotrasou č.6039.

10. Občanská vybavenost, služby

10.1. Školství

Vzdělávací soustava v městě Příboře zahrnuje k 1.1.2007 celkem 12 ředitelství škol a školských zařízení různých zřizovatelů, což představuje 19 součástí škol a školských zařízení.

Tab. č. 1 Vzdělávací soustava v Příboře dle ředitelství a zřizovatele k 1.1.2007

Ředitelství		Zřizovatel			Celkem
		Město	Kraj	Soukr.subjekt	
školy	Mateřská škola	2	-	1	3
	Základní škola	2	1	-	3
	Základní umělecká škola	-	1	-	1
	Střední škola	-	1	-	1
	Celkem:	4	3	1	8
Školská zařízení	Středisko pro volný čas	1	-	1	2
	Školní jídelna	1	-	-	1
	Dětský domov	-	1	-	1
	Celkem:	2	1	1	4
Celkem:		6	4	2	12

Město Příbor je zřizovatelem celkem šesti příspěvkových organizací vykonávajících činnost škol a školských zařízení. Ve čtyřech školách se ve školním roce 2006/2007 vzdělává a vychovává 1052 dětí a žáků zpravidla ve věku od 3 do 15 let a ve školních jídelnách se stravuje 1625 strávníků. Od 1.1.2007 zřídilo město nové školské zařízení středisko volného času, které ve své činnosti navazuje na zrušenou organizaci Moravskoslezského kraje „Dům dětí a mládeže LUNA“.

Moravskoslezský kraj zřizuje na území města tři školy - základní školu (bývalá zvláštní škola), základní uměleckou školu, gymnázium a jedno školské zařízení - dětský domov.

Vedle organizací zřizovaných městem a krajem působí na území města dvě soukromé organizace vykonávající činnost škol a školských zařízení. Jedná se o Mateřskou školu Hájev s.r.o., která byla zřízena koncem roku 2006 (předpokládaná kapacita 30 dětí) a BAV klub Příbor, středisko volného času, s.r.o..

Tab. č. 2 Příspěvkové organizace vykonávající činnost škol a školských zařízení zřízené městem včetně součástí (přehled k 1.1.2007)

Příspěvková organizace	Součásti organizace	Kapacita	Naplněnost	Počet tříd, oddělení, kroužků, akcí	Počet pedagogů fyz. osoby	Počet prac. provozu fyz. osoby
Základní škola Npor.Loma, Příbor	základní škola	600 žáků	388 žáků	17	24	8
	školní družina	90 žáků	71 žáků	2	2	
	školní jídelna	750 stráv.	375 strávníků	-	-	
Základní škola Příbor, Jičínská	základní škola	600 žáků	441 žáků	19	28	6
	školní družina	110 žáků	50 žáků	2	2	
Mateřská škola Kamarád, Příbor	mateřská škola	153 dětí	153 dětí	6	12	11
	školní jídelna	175 stráv.	175 strávníků			
Mateřská škola Příbor, Pionýrů	mateřská škola	70 dětí	70 dětí	3	6	5
	školní jídelna	90 stráv.	81 strávníků			
Školní jídelna Komenského	školní jídelna	1200 stráv.	994 strávníků	-	-	13
Luna Příbor, středisko volného času	středisko volného času	21600 klientů	prav.činnost – 312 klientů příležit. činnost – klientů	31 kroužků 446 akcí 9 prázd. akcí	3 interní prac. 21 externí. prac.	2

Tab. č. 3 Příspěvkové organizace vykonávající činnost škol a školských zařízení zřízené krajem včetně součástí (přehled k 1.1.2007)

Příspěvková organizace	Součásti organizace	Kapacita	Naplněnost	Počet tříd, skupin, oddělení	Počet pedagogů fyz. osoby	Počet prac. provozu fyz. osoby
Základní škola, Příbor (býv.Zvl.škola)	základní škola	75 žáků	39 žáků	4	7	2
Základní umělecká škola, Příbor	základní umělecká škola	450 žáků	401 žáků	3 oddělení - hudební - výtvarné - taneční	17	3
Masarykovo gymnázium, Příbor	střední škola	480 žáků	478 žáků	16	38	7
Dětský domov a Školní jídelna, Příbor	dětský domov	24 dětí	24 dětí	tři rodinné skupiny	10	10
	školní jídelna	45 stráv.	42 stráv.			

V předcházejících letech jsme zaznamenali pokles demografické křivky ve všech věkových skupinách příslušných dětí a žáků vzdělávajících se v mateřských a základních školách a školských zařízeních města.

Velikost populace ve školním věku má značný vliv na celkový chod školství a má pochopitelně i ekonomické dopady. Důsledkem toho je jednak pokles celkového počtu dětí a žáků ve třídách a jednak slučování a rušení škol. V našem městě jsme byli nuceni se s touto problematikou vypořádat již v předchozích letech. Optimalizace školství probíhala v našem městě od roku 1991 do roku 2001, kdy došlo postupně k uzavření čtyř mateřských škol (MŠ Hájov, MŠ Lomená, MŠ Sv.Čecha a MŠ Lidická) a následně dvou základních škol (malotřídní ZŠ na Hájově a ZŠ Dukelská) včetně zrušení ostatních součástí (ŠJ, ŠD).

Naplněnost základních škol ve školních letech 2002/2003 až 2012/2013

Školní rok	02/03	03/04	04/05	05/06	06/07	07/08	08/09	09/10	10/11	11/12	12/13
Počet žáků ZŠ skutečnost / předpoklad	946	915	896	854	829	819	790	774	794	779	785

10.2. Kultura

Oblast kultury ve městě Příboře a nejen v něm odráží ekonomické a společenské podmínky hospodářství naší republiky. To zatím nedokázalo vytvořit potřebné množství zdrojů, ze kterých by bylo možno čerpat finanční prostředky na kulturu podle skutečných potřeb. Stále tedy trvá stav, který je kompromisem mezi požadavky na kulturní vyžití a nabídkou, která je ovlivněna množstvím vložených prostředků a možnostmi získávání příjmů.

Město Příbor nemá v oblasti kultury širokou nabídku. Ve městě není divadlo, schází městské kino, město postrádá i větší koncertní sál s kvalitní akustikou a hledištěm. Jedním z mála prostorů k provozování kultury tak zůstává technicky i esteticky zanedbaný Katolický dům, který není v majetku města. Dalšími využívanými prostory ke konání kulturních a společenských akcí jsou:

- amfiteátr v městském parku - umožňuje konání kulturních a společenských akcí i většího charakteru, jako jsou koncerty rozsahu hudebních žánrů, estrádních a divadelních vystoupení, ale pouze v klimaticky příznivé části roku
- Náměstí S. Freuda - město má možnost na náměstí realizovat konání koncertů, poutí a jarmarků s kulturním programem, akce s podporou tradic - Mikulášské odpoledne, tradiční vánoční dny a dramatická vystoupení
- piaristický klášter - k dispozici jsou prostory, kde je vystavena expozice muzea o městě Příboře, refektář jako výstavní i koncertní sál, výstavní síň, pamětní síň S. Freuda.
- městská knihovna - účelové zařízení, které umožňuje kromě půjčování knih také konání literárních, osvětových a čtenářských besed a malých kulturních akcí pro děti.

V Příboře přispívá ke kulturnímu životu řada subjektů, a to svým působením v oblastech různých kulturních žánrů či věkových skupin. Mezi ty významnější patří Městský úřad Příbor a jeho odbor kultury a cestovního ruchu, městská knihovna, loutkové divadlo Beránek, základní umělecká škola, sdružení hudebníků Příbor, příspěvková organizace města Luna Příbor, BAV klub Příbor s.r.o.

Různé kulturní aktivity provozují rovněž restaurace Terra Liberra, Společnost S.Freuda, BOBR Club, firma Ricco nebo čajovna „Ve staré kovárně“.

10.3 Zdravotnictví

Občanům města Příbora jsou na území města k dispozici následující zařízení sloužící k zajištění zdravotní péče:

Zdravotní střediska

- ❖ **Soukromé zdravotnické zařízení na ul. Tyršova čp. 195**, ve kterém ordinují 3 praktičtí lékaři, dětský lékař, ženský lékař, 4 zubní lékaři, 1 chirurg, 1 lékař ušní, nosní, krční a plicní oddělení MIOS, s.r.o.
- ❖ **Soukromé zdravotnické zařízení na ul. Řehoře Volného čp. 60**, ve kterém ordinují kožní lékařka, interní lékař, alergolog, praktická lékařka, psychiatrická a 2 oční lékařky.
- ❖ **Soukromá ordinace dětského lékaře na ul. Řehoře Volného čp. 408**

Mimo tato zařízení jsou ve městě dvě lékárny, dvě oční optiky, léčebná fyzioterapie na ul. Tyršova a REHACENTRUM na ul. Místecká.

10.4. Sociální péče

Městský úřad Příbor, odbor sociálních věcí, Příbor, Fredova čp. 118

Městský úřad, odbor sociálních věcí působí v sociálních záležitostech v oblasti samostatné působnosti pro město Příbor včetně místních částí Hájev a Prchalov. Zároveň zabezpečuje výkon přenesené působnosti (vyplácí dávky pomoci v hmotné nouzi a dávky sociální péče) jako odbor pověřeného městského úřadu pro město Příbor a spádové obce Petřvald, Mošnov, Kateřinice, Trnávka a Skotnice.

Úřad práce v Novém Jičíně, odbor státní sociální podpory - kontaktní místo, Příbor, Jičínská čp. 50

Odbor státní sociální podpory Úřadu práce v Novém Jičíně, kontaktní místo v Příboře poskytuje dávky státní sociální podpory občanům města Příbora a ostatních spádových obcí: Petřvald, Mošnov, Kateřinice, Trnávka, Skotnice a Sedlnice.

Domy s pečovatelskou službou v Příboře

Pro seniory a osoby se zdravotním postižením ve městě Příboře slouží tři domy s pečovatelskou službou, a to:

- ❖ dům čp. 231 s 20 byty zvláštního určení na ul. Čs. armády v Příboře,
- ❖ dům čp. 233 s 8 byty zvláštního určení na ul. Čs. armády v Příboře,
- ❖ dům čp. 238 s 32 byty zvláštního určení na ul. Jičínská v Příboře.

Byty v Domech s pečovatelskou službou jsou přidělovány žadatelům na základě pořadníků, které jsou v souladu s "Pravidly pro přidělování bytů v Domech s pečovatelskou službou ve městě Příboře" schvalovány Radou města Příbora.

Službu sociální péče – terénní i ambulantní pečovatelskou službu pro seniory a osoby se zdravotním postižením na základě smlouvy uzavřené mezi městem Příbor a Diakonií ČCE poskytuje Diakonie ČCE – středisko v Příboře. Jedná se především o pomoc při zvládání běžných úkonů péče o vlastní osobu, o pomoc při osobní hygieně, poskytnutí stravy nebo pomoc při zajištění stravy, pomoc při zajištění chodu domácnosti a zprostředkování kontaktu se společenským prostředím.

Domov pro seniory, Příbor, Masarykova čp. 542

Další služby sociální péče - pobytové služby pro osoby, které mají sníženou soběstačnost zejména z důvodu věku, jejichž situace vyžaduje pravidelnou pomoc jiné fyzické osoby, zajišťuje v našem městě Domov důchodců, příspěvková organizace, na ul. Masarykova čp. 542 v Příboře. Zřizovatelem zařízení je Krajský úřad Moravskoslezského kraje v Ostravě, 28. října 117, Ostrava.

Azylový dům, Příbor, Jičínská 245

Správcem Azylového domu na ul. Jičínská čp. 245 v Příboře je Správa majetku města Příbor s. r. o. Tři byty o velikosti 0+1 a tři byty o velikosti 2+1 jsou na základě doporučení odboru sociálních věcí a smlouvy o ubytování uzavírané Správou majetku města Příbor s. r. o. zapůjčovány na dobu určitou občanům, kteří se ocitli v obtížné životní situaci, to je např. při návratu z výkonu vazby, při rozvodovém řízení apod.

Kluby důchodců

Na území města Příbora působí:

- ❖ Klub důchodců města Příbor - Příbor, náměstí Sigmunda Freuda čp. 33,
- ❖ Klub vojenských důchodců Příbor, Příbor, Čs. armády čp. 1378,
- ❖ Klub důchodců Tatra Příbor, Příbor, Čs. armády čp. 1378,
- ❖ Klub důchodců v místní části Příbor - Hájov.

Svaz tělesně postižených v České republice, o. s., místní organizace Příbor

Místní organizace Svazu tělesně postižených v České republice, o. s. v našem městě sdružuje celkem 117 členů.

Dětský domov, Příbor, Masarykova čp. 607

Dětský domov v Příboře je státní školské výchovné zařízení pro výkon ústavní a ochranné výchovy dětí a mládeže. Do dětského domova s kapacitou 30 dětí se zařazují děti od 3 do 18 let, popřípadě zde mohou zůstat do 26 let, tj. do ukončení přípravy na budoucí povolání. Do zařízení jsou děti umísťovány na základě nařízení ústavní nebo ochranné výchovy nebo na základě předběžného opatření rozhodnutím soudu.

Zřizovatelem Dětského domova v Příboře na ul. Masarykova čp. 607 je Krajský úřad Moravskoslezského kraje v Ostravě, 28. října 117, Ostrava.

10.5. Sport, tělovýchova, relaxace

V Příboře působí řada tělovýchovných organizací zaměřených na různé druhy sportů. Město každoročně přispívá na provoz a běžnou činnost tělovýchovných oddílů, účinná pomoc by měla směřovat i do rozšiřování nabídky těchto aktivit.

Největší sportovní organizací ve městě je Tělovýchovná jednota Příbor, která sdružuje více sportovních organizací. Ve vlastnictví TJ Příbor je sportovní hala na Štramberské ulici, jejíž součástí je tělocvična, fit-centrum, rozcvičovna pro vzpěrače a sauna. Tělovýchovné jednotě patří rovněž stadion kopané s jedním travnatým a jedním škvárovým hřištěm a tenisový areál se čtyřmi oplocenými kurty.

Ve vlastnictví Tělovýchovné jednoty Sokol Příbor je sokolovna na ulici Lidické, její součástí je tělocvična, herna stolního tenisu a venkovní asfaltové hřiště.

Z objektů ve vlastnictví města je důležité zejména městské koupaliště, které v posledních letech získalo vřelý ohlas a stalo se nejnavštěvovanějším a nejoblíbenějším sportovním zařízením. Z dalších městských zařízení jsou to tělovýchovná zařízení při základních školách, dětská venkovní hřiště na sídlištích, v místní části Hájev pak venkovní asfaltové hřiště pro malou kopanou a tenis.

V roce 2006 byla zkolaudována a slavnostně otevřena nově postavená tělocvična při Masarykově gymnáziu.

10.6. Ostatní služby

Do této kategorie zahrnujeme ostatní zařízení občanské vybavenosti jako obchodní síť, ubytovací, stravovací a společensko-zábavní zařízení, nevýrobní služby, bankovníctví a pojišťovnictví a rovněž státní i nestátní úřady a instituce.

Maloobchod:

Příbor má velmi pestrou a četnou síť maloobchodních zařízení, zejména v centru města, Z velkých obchodních řetězců zde má provozovnu PENNY Market.

Stravovací zařízení:

Slávie, Pizzerie Verona, Oáza, Zlatá hvězda, Katolický spolkový dům, Motel Zafír, Terra Libera, Mexiko.

Nevýrobní a výrobně-opravárenské služby:

Do této kategorie zařazujeme jak služby typu holičství-kadeřnictví, pedikúra, manikúra, solária, prádelny a čistírny, zámečnictví, zakázkové krejčovství, kopírování a fotopráce, truhlářství, čalounictví, klempířství apod., tak i služby poradenské, účetní, daňové, právní, realitní kanceláře, notářství aj. Vybavenost města Příbora v této kategorii služeb odpovídá jeho velikosti a významu.

Bankovníctví a pojišťovnictví:

V Příboře sídlí 2 pobočky bankovních ústavů, dále zde působí specializované peněžní instituce jako např. stavební spořitelny (viz níže). Na území města mají své zastoupení tyto peněžní a pojišťovací ústavy:

Banky:

Česká spořitelna, Komerční banka

Bankomaty: Příbor má 4

Bankomat Komerční banky – budova KB

Bankomat české spořitelny – budova MÚ

Bankomat ČSOB – budova Penny marketu

Bankomat GE Capital Bank – řeznictví Buzek

Stavební spořitelny:

Českomoravská stavební spořitelna, Všeobecná stavební spořitelna KB

Pojišťovny:

Allianz pojišťovna, Česká pojišťovna

Úřady a instituce:

Městský úřad Příbor, Policie ČR – obvodní oddělení, Městská policie, Česká pošta, s.p.

10.7. Hotely a penziony

Možnosti ubytování nejsou v Příboře dostatečné. Místní ubytovací zařízení disponují většinou kapacitami od 10 do 40 lůžek, žádné neumožňuje ubytovat např. plně obsazený autobus. Ubytování campingového typu se nachází na koupališti v autocampingu Ricco, který disponuje 6 čtyřlůžkovými chatkami, dosud se nerozvinulo ubytování formou „ubytování v soukromí“ či vesnická turistika. Vzhledem k tomu, že v dohledné době nelze očekávat zprovoznění dříve známého hotelu Letka, je třeba vyžít v záležitostech ubytování jak ubytovací kapacity v okolních městech - v Kopřivnici, ve Štramberku, v Novém Jičíně či ve Frenštátě p. Radhoštěm - tak rekreační střediska a campy v Beskydech.

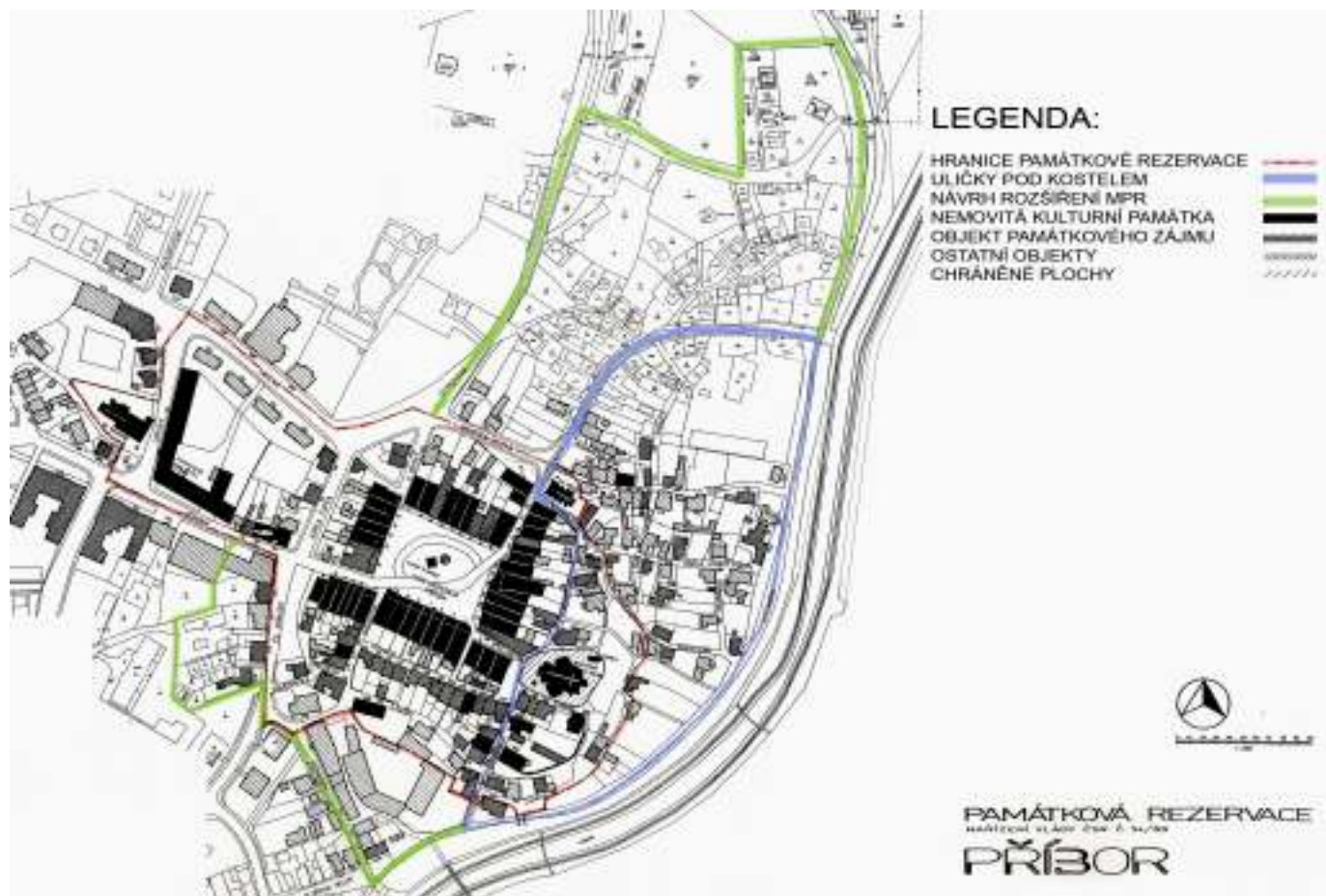
Hotely a penziony v Příboře

- Ubytování - SIESTA*** [Penzion], Příbor (Jičínská)
- Ubytování - Hotel U Nádraží [Hotel nebo hostel], Příbor (Frenštátská)
- Ubytování - Motel Zafír Příbor [Hotel nebo hostel], Příbor (Ostravská)
- Ubytování - Penzion Freudův sen [Penzion], Příbor (Jičínská)
- Ubytování - PENZION RICCO Příbor [Penzion], Příbor (Nábřeží Rudarmějců)
- Ubytování - Penzion St. Florian [Penzion], Příbor (Švédská)
- Ubytování - Penzion U Čechů [Penzion], Příbor (Hukvaldská)
- Ubytování - Penzion U Náměstí [Penzion], Příbor (Nádražní)

Ubytování v soukromí a ubytovny

- Ubytování - Bav klub Příbor, Příbor (Masarykova)
- Ubytování - DDM Luna, Příbor
- Ubytování - Restaurace Oáza Příbor, Příbor (U brány)

11. Městská památková rezervace



Historické centrum města bylo Nařízením vlády č.54/1989 prohlášeno za památkovou rezervaci. Jistě tomu nebylo náhodně, zejména proto, že i do té doby byla centru města věnována mimořádná péče, o čemž svědčí i dochování řady významných objektů, které jsou součástí této památkové rezervace a jejího ochranného pásma.

11. 1 Vymezení hranic

Počet obyvatel města k 11. 4. 2007	8 759
z toho počet v MPR	346

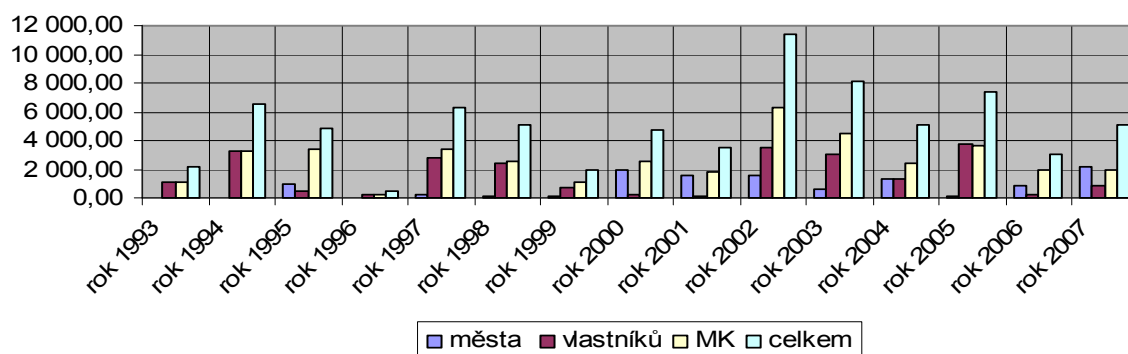
11.2 Kulturní památky

Tabulka kulturních památek evidovaných u NPÚ.

Památk	Celkem
činžovní dům	1
fara	1
kaple sv. Fr. Serafinského, hřbitovní	1
kašna - fontána	1
kolej piaristická	1
kostely	3
krucifix	3
městský dům - RD Sigmunda Freuda	1
měšťanský dům - ostatní	45
měšťanský dům Pod Františkem	1
pomník P. Řehoře Volného	1
radnice	1
sloup se sochou P. Marie Assumpty	1
socha sv. Jana Nepomuckého	1
sousoší P. Marie, sv. Rocha a sv. Floriána	1
škola Armanka	1
Celkový součet	64

Na regeneraci staveb zapsaných v seznamu kulturních památek ČR i do regenerace vlastní MPR jsou každoročně vynakládány nemalé finanční prostředky. Z těch významných jsou to zejména generální oprava objektu piaristického gymnázia na Lidické ulici ve vlastnictví města nebo farního kostela Narození Panny Marie ve vlastnictví římskokatolické církve.

Vývoj dotací vložených do MPR



11.3 Charakteristika MPR

Město Příbor patří mezi nejstarší města severovýchodní Moravy a na jeho území se v současné době nachází 64 staveb a prvků drobné architektury, které jsou zapsány na seznamu kulturních památek ČR.

Po roce 1990 se město začíná systematicky věnovat regeneraci celé centrální části města a rovněž dalším kulturním památkám a historickým objektům, které se na území města nacházejí. A nejen těmto. Na celém území městské památkové rezervace došlo k úpravám veřejných prostranství, chodníků a komunikací. Tato část města získala rovněž nové historizující veřejné osvětlení, byly nasvíceny nejvýznamnější objekty, vyměněny téměř veškeré inženýrské sítě, došlo k zklidňujícím úpravám dopravních systémů, zvýšená pozornost je neustále věnována čistotě, pořádku, péči o zeleň a životnímu prostředí. Do opravených domů se postupně vrací život, obchod a služby. Centrální část města, zejména potom náměstí, je stále více využívána pro pořádání kulturních akcí, tradičních jarmarků a poutí. V roce 1993 je poprvé při radě města ustavena komise rady města pro regeneraci městské památkové rezervace. Od té doby jsou veškeré stavební záměry v této komisi projednávány, posuzovány a případně usměrňovány. Členy komise jsou odborní pracovníci i občané z řad vlastníků některých nemovitostí. Každoročně je v zastupitelstvu města schvalován roční Program regenerace městské památkové rezervace, každé volební období potom dlouhodobější čtyřletý plán. Celý záměr regenerace MPR je v Příboře prováděn koncepčně, projednáván s vlastníky nemovitostí, kteří jsou tak dopředu informováni o záměrech a možnostech města.

Na přelomu let 2004/2005 byl odkoupen rodný dům Sigmunda Freuda v Zámečnické ulici č. p. 117, který v roce 2005, po dlouhé době od podání žádosti, zapsalo Ministerstvo kultury ČR na seznam kulturních památek ČR. Ještě v témže roce byl zpracován projekt jeho obnovy a záměr jeho dalšího využití.

12. Cestovní ruch

Cestovní ruch patří k významným odvětvím ve struktuře ekonomiky města a má vysoký rozvojový potenciál. Město Příbor je vstupem do turisticky atraktivního mikroregionu Lašská brána, která je společenstvím měst a obcí Příbor, Kopřivnice, Hukvaldy a Štamberk.

Atraktivita této oblasti výrazně vzrůstá díky osobnostem, které se zde narodily. V Příboře S. Freud, na Hukvaldech L. Janáček, ve Štamberku Z. Burian a v Kopřivnici E. Zátpek. Kromě toho je zde síť atraktivit jako muzea, pamětní síně, zříceniny hradu a další. Navíc má město Příbor mnoho objektů MPR zapsaných jako národní kulturní památku a je členem Sdružení historických sídel Čech, Moravy a Slezska.

12.1. Nabídka atraktivit cestovního ruchu

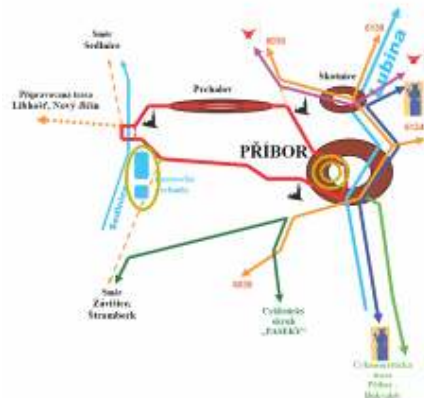
Nabídka pro návštěvníky města i regionu je velmi pestrá. Největším lákadlem jsou v mikroregionu Lašská brána:

historické památky - dvě zříceniny hradu Hukvaldy a Štramberská trůba, MPR a historická náměstí Příbora a Štamberku s nádhernými církevními památkami

– v Příboře pak konkrétně především farní kostel Narození Panny Marie, kostel Sv. Valentina, piaristický klášter a staré měšťanské domy na náměstí s podloubími a rodný dům S. Freuda

sportovní a rekreační vyžití – vytvořené cyklotrasy a jejich propojenost v regionu, turistické pěší výlety po naučných stezkách a sportovní areály – v Příboře dvě cyklotrasy Rodištěm S. Freuda a Příborský okruh, naučná stezka Borovecké rybníky, tenisové kurty TJ, FIT Centrum se saunou a kvalitně provozované městské koupaliště

kulturní a sportovní aktivity – pořádání festivalů různých žánrů, výročních trhů, poutních slavností a dalších tradičních kulturních akcí – v Příboře Mezinárodní festival dechových hudeb, Valentýnská pouť, tradiční příborská pouť, Den otevřených dveří kulturních památek, Dny města, Mikuláš, dále mezinárodní turnaje v basketbalu mezinárodní soutěže plastikových modelářů a další.



Příborský okruh a propojení na další cyklotrasy

12.2. Muzea a galerie

Město Příbor nabízí od roku 2006 turistům možnost navštívit velkou turistickou a osvětovou atraktivitu světového významu – **zrekonstruovaný rodný dům S. Freuda**, který je ve své podstatě sám jakoby exponátem se svou vlastní interní expozicí, věnovanou životu, dílu a odkazu S. Freuda, která je výjimečná sluchátkovým průvodcem, jež provádí návštěvníky ve 4 jazykových mutacích. Za necelou roční sezonu zaznamenal poměrně slušnou návštěvnost, především zahraničních a odborných turistů. Velkým nedostatkem je však doplňkové a sociální zázemí RD.

Dále sídlí v budově piaristického kláštera pobočka **Muzea Novojičinska**. Toto muzeum má vlastní, velmi dobře zastoupený depozitář, stálou expozici o městě Příboře, novou výstavní síň

pro různé výstavy, koncertní refektář a pamětní síň S. Freuda. Rezervy má toto muzeum v dostupnosti – nedostačující otevírací doba zejména v sezoně.

11.2. Služby pro turisty, marketingové aktivity

Město Příbor zajišťuje pro návštěvníky města a okolí celou řadu služeb. Významné postavení zaujímá

Městské informační centrum (IC), které poskytuje turistické informace o městě a regionu (památky, kulturní a společenské akce, dopravní spojení, ubytovací a stravovací zařízení, všeobecné informace...), zajišťuje, prodej suvenýrů, tiskových průvodců a publikací, vstupenek na kulturní a sportovní akce apod. IC je hojně navštěvované – během hlavní turistické sezóny v loňském roce v návaznosti na oslavy 150. výročí S. Freuda je navštívilo téměř 10 tisíc klientů (kromě ČR zejména turistů z Anglie, SRN a Polska, Francie a Rakouska).

Město Příbor prostřednictvím svých odborů zřídilo naučnou stezku Borovecké rybníky, v rámci aktivit vydává propagační materiály, mapy a brožury, účastní se pravidelně veletrhů a výstav cestovního ruchu, podílí se na budování informačního systému pro turisty a značení cyklostezek a cyklotras, zajišťuje webovou prezentaci města, podporuje pořádání tradičních kulturních a sportovních akcí a festivalů aj.

Ubytovací a stravovací služby však bohužel nejsou vyhovující (dle oficiálních statistik je využití lůžkové kapacity hotelů a penzionů velmi nízké) rezervy jsou zejména v počtu ubytovacích zařízení i v jejich kapacitě a chybí také zařízení pro náročnější klientelu.

Nedostatky existují rovněž v maloobchodní síti, kde v centru města a MPR je jen krátká provozní doba těchto zařízení, v blízkosti centra to však nahrazuje zčásti Penny market.

Rezervy jsou také v doplňkových službách (úschovny, půjčovny kol...).

13. Bezpečnost, kriminalita

Byly použity statistické údaje poskytnuté OO Policie ČR Příbor, Městskou policií Příbor a jednotkou Sboru dobrovolných hasičů Příbor.

13.1. Policie ČR

Vývoj kriminality v období 2003-2006 - vybrané ukazatele (údaje za OO PČR Příbor)

Kategorie	Zjištěno				Objasněno				Úspěšnost			
	2003	2004	2005	2006	2003	2004	2005	2006	2003	2004	2005	2006
Vraždy	0	0	0	0	--	--	--	--	--	--	--	--
Loupeže	1	1	1	2	1	1	1	1	100,00	100,00	100,00	50,00
Násilné činy celkem	18	17	10	18	18	14	10	16	100,00	82,35	100,00	88,89
Znásilnění	3	0	1	0	2	--	1	--	66,67	--	100,00	--
Mravnostní celkem	4	2	1	0	3	2	1	--	75,00	100,00	100,00	--
Krádež vloupáním	61	42	37	41	17	12	12	14	27,87	28,57	32,43	34,15
Krádeže automobilů	4	8	4	6	0	5	1	2	0,00	62,50	25,00	33,33
Krádeže věcí z aut	66	22	36	18	5	1	6	2	7,58	4,55	16,67	11,11

Majet. činy celkem	178	120	143	112	45	41	47	33	25,28	34,17	32,87	29,46
--------------------	-----	-----	-----	-----	----	----	----	----	-------	-------	-------	-------

Vývoj kriminality v období 2003-2006 - vybrané ukazatele (údaje za celou Českou republiku)

Kategorie	Zjištěno				Objasněno				Úspěšnost			
	2003	2004	2005	2006	2003	2004	2005	2006	2003	2004	2005	2006
Vraždy	232	227	186	231	199	205	161	196	85,78	90,31	85,56	84,85
Loupeže	5008	6107	5550	4783	2334	2598	2388	2128	46,60	42,54	43,02	44,49
Násilné činy celkem	22358	23579	21684	19171	16396	17364	16046	14028	73,33	73,64	74,00	73,17
Znásilnění	646	687	596	530	494	508	475	404	76,47	73,94	79,70	76,23
Mravnostní celkem	1898	1909	1849	1615	1591	1574	1560	1331	83,83	82,45	84,37	82,41
Krádež vloupáním	68901	64695	57956	53503	14836	13969	12490	10673	21,53	21,59	21,55	19,95
Krádeže automobilů	24174	23133	21980	20175	3565	3509	3522	2839	14,75	15,17	16,02	14,07
Krádeže věcí z aut	65877	59459	51624	48474	6582	5468	4823	4338	9,99	9,20	9,34	8,95
Majet. činy celkem	3E+05	2E+05	2E+05	2E+05	51528	47938	45590	42098	20,34	19,66	19,88	18,99

Vývoj kriminality v r. 2003-2006 - relativní údaje na 10.000 obyv. porovnání ČR a OO PČR Příbor

Kategorie	Obvodní oddělení Příbor				Česká republika			
	2003	2004	2005	2006	2003	2004	2005	2006
Vraždy	0,00	0,00	0,00	0,00	0,23	0,22	0,18	0,23
Loupeže	0,69	0,69	0,69	1,37	4,91	5,98	5,42	4,67
Násilné činy celkem	12,40	11,68	6,85	12,40	21,91	23,10	21,18	18,71
Znásilnění	2,06	0,00	0,69	0,00	0,63	0,67	0,58	0,52
Mravnostní celkem	2,75	1,37	0,69	0,00	1,86	1,87	1,81	1,58
Krádež vloupáním	42,04	28,86	25,36	28,01	67,53	63,38	56,63	52,22
Krádeže automobilů	2,75	5,49	2,75	4,11	23,69	22,66	21,48	19,69
Krádeže věcí z aut	45,49	15,12	24,67	12,33	64,57	58,25	50,44	47,32
Majet. činy celkem	122,67	82,47	98,01	76,76	248,36	238,86	224,03	216,42

13.2. Městská policie

Statistika řešených událostí v letech 2004-2006

	2004	2005	2006
Celkový počet řešených událostí ročně	3680	3563	3546
Z tohoto počtu :			
Přijato oznámení	528	585	689
Přestupky celkem	1941	1816	1629
Trestné činy	19	18	18
Odchyty zvířat	43	48	32
Ostatní události (kontroly osob, asistence, první pomoc, závady atd.)	1149	1096	1178

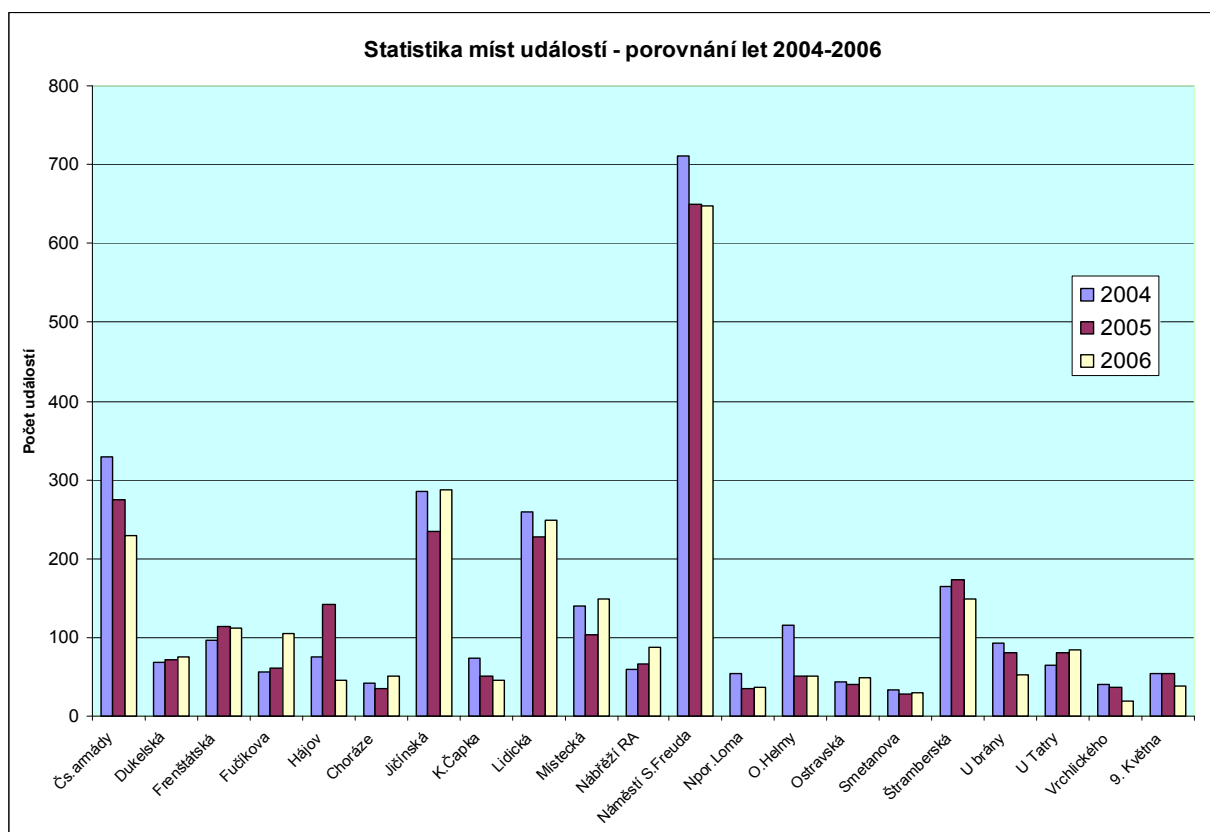
Statistika odhalených přestupků v letech 2004-2006

	2004	2005	2006
Přestupky proti bezpečnosti a plynulosti silnič. provozu §22, zák.200/1990 Sb.	1507	1430	1321
Přestupky proti veřejnému pořádku § 47, zák.200/1990 Sb.	177	158	151
Přestupky porušením obecně závazných vyhlášek města § 46, zák.200/1990 Sb.	136	155	55
Přestupky proti občanskému soužití § 49, zák.200/1990 Sb.	33	28	25
Přestupky na úseku ochrany před alkoholismem a jinými toxikomaniemi § 30, zák.200/1990 Sb.	20	17	15
Přestupky proti majetku § 50, zák.200/1990 Sb.	22	16	49
Ostatní přestupky	46	12	13

Statistika řešení přestupků v letech 2004-2006

	2004	2005	2006
Celkově řešeno přestupků	1941	1816	1629
Z tohoto počtu:			
Předáno správním orgánům	32	18	21
Řešeno domluvou	1402	1328	1136
Řešeno v blokovém řízení	507	470	472

Pozn.: Všechna podezření ze spáchání trestných činů byly předány k šetření Policii ČR



13.3. Jednotka Sboru dobrovolných hasičů

Statistika zásahů za rok 2004, 2005, 2006

Druh zásahu	Rok 2004	Rok 2005	Rok 2006
Požár	17	24	32
Tech. pomoc	27	32	56
Živelní pohroma	3	1	7
Únik látek	4	1	2
Likvidace obt. hmyzu	12	4	11
Dopravní nehoda	0	1	1
Celkem	63	63	109

14. Shrnutí současného stavu

Město Příbor má velmi dobré předpoklady pro další rozvoj. Rozvojový potenciál města se opírá především o tyto atributy :

- atraktivní poloha města na křižovatce silnic 1. třídy I/48 Běloutín – Český Těšín a I/58 Rožnov – Bohumín
- městem je vedena železniční trať č. 304 Studénka – Veřovice, která spojuje hlavní železniční tratě Praha – Bohumín a Valašské Meziříčí – Ostrava
- bezprostřední vzdálenost mezinárodního dopravního letiště Ostrava – Mošnov

- zachovalé historické centrum, prohlášené v roce 1989 městskou památkovou rezervací
- vznikající průmyslové zóny v dostupné vzdálenosti města : průmyslová zóna Kopřivnice – Vlčovice, průmyslová zóna Mošnov, průmyslová zóna Nošovice aj.
- rodiště světově uznávaného zakladatele psychoanalýzy Sigmunda Freuda
- v bezprostředním okolí města se nacházejí turisticky významné lokality jako jsou Beskydy, chráněná přírodní rezervace Poodří, hrad Hukvaldy, Štramberská trůba aj.
- schválený územní plán města s dostatečnou rezervou, určenou pro bytovou zástavbu
- rozvinuté volnočasové aktivity místních obyvatel – zájmová sdružení, spolky a neziskové subjekty působící v oblasti kultury, sportu, vzdělávání aj.
- široká nabídka dotačních programů z fondů Evropské unie aj. pro plánovací období let 2007 – 2013

Vedle zmíněných nesporných pozitivních rozvojových předpokladů existují i některé negativní stránky a tendence, které mohou být limitujícími podmínkami dalšího rozvoje města. Jedná se především o tyto okolnosti :

- negativní dopad osobní a nákladní dopravy centrem městské památkové rezervace
- chybějící občanská vybavenost (nedostatečná síť služeb a obchodu, kulturních zařízení jako jsou kino, kapacitní kulturní sál, přednáškové sály, nedostatečný počet ubytovacích kapacit, krytý bazén, relaxační zařízení apod.
- vysoký věkový průměr obyvatel města, migrace mladší a střední vrstvy populace za pracovními příležitostmi mimo město
- nedostatek vlastních finančních zdrojů na realizaci rozvojových záměrů

Podrobnější hodnocení silných a slabých stránek města Příbora, rozvojových příležitostí a možných ohrožení je uvedeno ve formě SWOT analýzy v následujících kapitolách.