

# VENKOVSKÉ STAVBY 2014



---

TVÁŘ VENKOVA

---

---

VENKOVSKÉ  
STAVBY 2014

---

I. Vesnice roku 2014

Dolní Žandov .....	15
Dříteč .....	17
Kateřinice 1. místo a titul „Vesnice roku 2014“ .....	19
Kněžice .....	21
Kostelec .....	23
Nová Hradečná 3. místo v soutěži Vesnice roku 2014 .....	25
Ořechov 2. místo v soutěži Vesnice roku 2014 .....	27
Rádlo .....	29
Růžová .....	31
Sovětice .....	33
Třanovice .....	35
Úsilné .....	37
Vrbice .....	39

II. Zlatá cihla v Programu obnovy venkova - oceněné stavby

II. I. Obnova či rekonstrukce památkově chráněných objektů a památek místního významu

Bozkov .....	43
Březany .....	44
Heřmanov .....	45
Hošťálková .....	46
Lipová .....	47
Raduň .....	48
Soutice .....	49
Ústín .....	50
Valeč .....	51
Vratěním .....	52

II. II. Obnova či rekonstrukce staveb venkovské zástavby

Andělská Hora .....	53
Bílsko .....	54
Blížkov .....	55
Broumov .....	56
Lukavec .....	57
Malý Újezd .....	58
Novosedly nad Nežárkou .....	59
Paršovice .....	60
Podhradí .....	61
Rudice .....	62
Slavkov .....	63

II. III. Nové venkovské stavby

Darkovice .....	64
Dobříň .....	65
Dolní Rychnov .....	66
Ledčice .....	67
Modrá .....	68
Nové Syrovice .....	69
Řenče .....	70



III. Zlatá cihla v Programu obnovy venkova - nominované stavby

Boršov nad Vltavou .....	73	Černotín .....	85
Horosedly .....	73	Rapotín .....	85
Křenovice .....	74	Vikýřovice .....	86
Mydlovary .....	74	Veliny .....	86
Pištín .....	75	Kamenný Újezd u Rokycan .....	87
Třebětice .....	75	Prívětice .....	87
Úsilné .....	76	Raková .....	88
Drásov .....	76	Řenče .....	88
Křtiny .....	77	Hulice .....	89
Vratěín .....	77	Citov .....	89
Ždánice .....	78	Davle .....	90
Krajková .....	78	Dolní Hbity .....	90
Libice nad Doubravou .....	79	Družec .....	91
Lípa .....	79	Kácov .....	91
Věžnice .....	80	Lány .....	92
Olešnice v Orlických Horách .....	80	Petrovice .....	92
Pulečný .....	81	Pravonín .....	93
Dolní Životice .....	81	Psáry .....	93
Kunín .....	82	Senomaty .....	94
Olbramice .....	82	Vraný .....	94
Slatina .....	83	Bělušice .....	95
Valšov .....	83	Jetřichovice .....	95
Žabeň .....	84	Tisá .....	96
Čelechovice na Hané .....	84		

IV. Pozemkové úpravy

Cestní síť Kralicko .....	99
Polní cesty v Chrudichromech .....	99
Rekonstrukce mostku v Ratiborově Lhotě .....	100
Protipovodňová opatření k. ú. Boží Dar .....	100
Vodní nádrž na Dobřínském potoce .....	101
Vodní nádrž Zápověď .....	101
Biocentrum v Netřebicích .....	102
Cesty ve Skřípově .....	102
Niva v obci Rybníček .....	103





# Úvodní slovo

Milý čtenáři!

Kniha, kterou držíš v ruce, vznikla v letošním roce. Ale její obsah vytvářely počiny uplynulých let, desetiletí, staletí. Počiny stavební, architektonické, restaurátorské. Jsou v ní sakrální stavby, vesnické usedlosti, obydlí dřívějších panovníků, novodobá sídla a nově také úpravy veřejného prostranství. Zkrátka vše, co kdy vytvářelo a dodnes tvoří venkov.

Publikace „Venkovské stavby – Tvář venkova 2014“ čerpala již po páté inspiraci v soutěži Vesnice roku v Programu obnovy venkova, jejím zakladatelem je Spolek pro obnovu venkova ČR. Ten k sobě postupně přizval další vyhlášující partnery: Ministerstvo pro místní rozvoj ČR, Svaz měst a obcí ČR a Ministerstvo zemědělství.

Poděkování za vznik této publikace patří všem, kterým na venkovu záleží a snaží se ho zvelebovat a chránit pro příští generace. Stejně tak i vedením obcí, která stavby v knize obsažené nominovala na titul Zlatá cihla v soutěži Vesnice roku, je potřeba poděkovat. Díky nim se teď můžeš, milý čtenáři, ponořit do virtuální prohlídky našich venkovských sídel.

Příjemné chvíle s nemovitou Tváří našeho venkova Ti přeje



# Soutěž Vesnice roku v Programu obnovy venkova

Soutěž Vesnice roku v Programu obnovy venkova je každoročně vyhlašována již od roku 1995. Cílem této soutěže je snaha povzbudit obyvatele venkova k aktivní účasti na rozvoji svého domova, zveřejnit rozmanitost a pestrost uskutečňování programů obnovy vesnic a upozornit širokou veřejnost na význam venkova, ale také snaha vyzdvihnout aktivity obcí, jejich představitelů a občanů, kteří se snaží nejen zvelebovat svůj domov, ale rozvíjejí i místní tradice a zapojují se do společenského života v obci.

Soutěž byla poprvé vyhlášena Spolkem pro obnovu venkova ČR v roce 1995 pod názvem Soutěž o nejzdařilejší program obnovy vesnice. Od roku 1996 je jedním z vyhlášitelů Ministerstvo pro místní rozvoj ČR a Svaz měst a obcí ČR. Ministerstvo zemědělství se mezi vyhlášovatele připojilo v roce 2007.

Soutěž je každoročně vyhlašována na jarním Dnu malých obcí v Praze. Obce přihlášené do soutěže jsou hodnoceny v následujících oblastech: koncepční dokumenty, společenský život, aktivity občanů, podnikání, péče o stavební fond a obraz vesnice, občanská vybavenost, inženýrské sítě a úspory energií, péče o veřejná prostranství, přírodní prvky a zeleň v obci, péče o krajinu, připravované záměry a informační technologie obce.

Organizace soutěže probíhá ve dvou kolech – krajské a celostátní. Všechny přihlášené obce jsou nejprve hodnoceny v krajském kole. Do celostátního kola pak postupuje za každý kraj vždy maximálně jedna obec, které byla udělena Zlatá stuha v krajském kole. V rámci celostátního kola jsou vyhodnocena první tři místa. Vítěz celostátního kola soutěže Vesnice roku postupuje do nadnárodní soutěže s názvem Evropská cena obnovy vesnice, kterou vyhlašuje ve dvouletém intervalu Evropská pracovní společnost pro rozvoj venkova a obnovu vesnice (Europäische Arbeitsgesellschaft Landentwicklung und Dorferneuerung ARGE).

V roce 2014 se do soutěže přihlásilo celkem 306 obcí ze třinácti krajů České republiky. Třináct obcí, které získaly ocenění Zlatá stuha, za vítězství v krajském kole, postoupily dále do celostátního kola, které proběhlo v prvním zářijovém týdnu. Výsledky celostátního kola byly vyhlášeny již pošesté v Luhačovicích v rámci konání Mezinárodního dětského folklorního festivalu Písní a tancem.

Vítězem jubilejního dvacátého ročníku a nositelem titulu „Vesnice roku 2014“ se stala valašská obec Kateřinice. Na druhém místě se umístila obec Ořechov z Kraje Vysočina a třetí místo získala obec Nová Hradečná z Olomouckého kraje.



# Slovo architekta

## Architektura na vesnici

Spojení slov „vesnice“ a „architektura“ téměř automaticky evokuje romantizující obraz nízkých domků s červenými střechami, rybník na návsi a kostel na návrší. Trochu jako v obrazech Josefa Lady. Není od věci se ptát, co je podstatou vzniku této ať už zdánlivé nebo reálné idyly.

Vesnická architektura byla vždy založena na úzkém sepětí s okolím, drobném měřítku, materiálové jednoduchosti, sounáležitosti vyjádřené uspořádáním jednotlivých domů do souvislé zástavby okolo návsi. To vše dohromady tvořilo atmosféru a vypovídalo o potřebách a hodnotách obyvatel.

Na vesnici stejně jako jinde člověk utvářel a nadále utváří své prostředí, aby pak ono utvářelo jeho.\*) Zatímco město blízké aktuálním – a většinou pomíjivým – trendům se vždy trochu předvádělo, vesnice stavěla na trvalejších hodnotách. Důvody tohoto přístupu můžeme hledat v nutně větší praktičnosti myšlení, v menším kontaktu s aktuálním děním, ve větší pokoře vůči přírodě a času.

Idylický dojem je vytvářen jasnou hierarchií prostředí a materiálovou a tvarovou jednotností. To vše vzniklo jako odraz hodnotového žebříčku a logická nutnost, nikoli jako „manýra“. Jednoduchými, levnými a maximálně funkčními materiály počínaje, kostelem na návrší konče.

Nad obrazy Josefa Lady se člověk nezbaví pocitu, že možná to takto někdy bylo, ale rozhodně je to dávno minulé historie.

Minulé století zrušilo způsob stavění přirozeně navázaného na lokální materiály. V první jeho části se stavělo z toho, co bylo zrovna k mání ve stavebninách. Dnes je ve stavebninách k dostání cokoli a principy nabídky a poptávky nejsou příliš závislé na konkrétním místě.

Socialismus „přispěl“ vesnicím Jednotou z akce „Z“ a „šumperákem“. Dnes mají tyto stavby svůj význam jen jako výstrahy příliš kontrastním řešením. Současný development libující si ve výstavbě v polích za vesnicí sice pod tlakem regulativů přijal za své červené střechy, ale urbanistické a sociální struktury vesnice nijak nepřispěl. Také materiálová různorodost nabízená trhem, opomíjející původní materiály dané oblasti, není rozhodně pro venkov přínosem.

Nalézt hodnoty vesnice znamená nalézt i hodnoty její architektury.

Bylo by příliš zjednodušující a dehonestující položit červenou střechu jako měřítko toho co je a co není vesnická architektura. Samostatné domy za vesnicí mají s vesnickou atmosférou velmi málo společného, ať už mají střechu jakoukoli.

Pro dobrou současnou architekturu jsou vesnické hodnoty inspirací. Současnou stavbu je možné začlenit do organismu vesnice, pokud nechybí talent architektovi a cit a odvaha místní samosprávě. Vytváření další vrstvy k ladovskému obrazu je více než žádoucí. Co jiného, než současná architektura, by mělo potvrzovat, že hodnoty vzniklé před generacemi jsou stále živé a platné?

*„We give shape to our buildings, and they, in turn, shape us“  
(Winston Churchill).*

Ing. Arch. Aleš Klose



kapitola I.

## VESNICE ROKU 2014



## Dolní Žandov

Dolní Žandov a místní části Podlesí, Úbočí, Salajna a Horní Žandov se nachází v částečně zalesněné krajině, nedaleko Mariánských Lázní. Severovýchodně zasahuje obec, částí Podlesí a Úbočí, do Chráněné krajinné oblasti Slavkovský les. Obcí Dolní Žandov protéká Dyleňský potok a na celém území je množství minerálních vývěrů tzv. chráněné žandovské minerální vody. V katastru obce se nachází dvě přírodní rezervace – Lipovka a Mechové údolí.

Dominantou obce je farní kostel sv. Michala. Tato chráněná památka, původně gotického slohu, byla přestavěna do dnešní barokní podoby v roce 1682. Ve středu obce, který se rozkládá kolem kostela, se dochovaly některé selské statky v lidovém stylu. V blízkosti kostela stojí socha sv. Jana Nepomuckého z roku 1705. Za křížovatkou se silnicí k zámku Kynžvart stojí socha sv. Antonína Paduánského. Památkově chráněná socha světce je umístěna na kamenném podstavci a drží v levé ruce zavřenou knihu, na níž sedí Jezulátko. Socha pochází z doby kolem roku 1800.

Zvláštností v obci je Salajna, kde lze vidět objekty lidové architektury chebského hrázděného slohu. V roce 2005 bylo prohlášeno historické jádro obce Salajna za vesnickou památkovou zónu lidové architektury. Nachází se zde také hrázděná kaplička z roku 1751. K opravené střeše přibyla mříž, která brání dalšímu znečišťování a devastaci kapličky. Schází již jen fasáda.





## Dříteč

Dříteč se nachází na levém břehu řeky Labe asi 8 km severně od města Pardubice a asi 11 km od města Hradec Králové. Necelé 3 km od Dříteče se nachází přirozená dominanta a symbol celého Pardubického kraje, Kunětická hora. Nejen tento hrad, ale i celé okolí Kunětické hory je velmi oblíbeným cílem výletníků.

Dominantou vesnice je gotický kamenný kostel sv. Petra a Pavla z roku 1336. Presbytář má půdorys nepravidelného pětiúhelníka zaklenutý klenbou s kamennými žebry. V místě, kde se sbíhají, je na kamenném svorníku vytesána tvář sv. Petra. Sakristie kostela je také gotická. Kostel byl upravován již v roce 1699. Při opravě v roce 1864 byly uvnitř kostela nalezeny nástěnné malby zobrazující přijímání pod obojí. Dokazovaly, že kostel byl svého času utrakvistický a ne katolický. Bohužel oprava byla vedena v takovém duchu, že tyto staré malby byly zničeny. Na pravé straně kostela je umístěna deska Václava Veverky (1790 až 1849), který je zde pochován, a který se svým bratrancem Františkem Veverkou vynalezl ruchadlo. Deska z bílého mramoru byla pořízena nákladem Hospodářského spolku pro okres Pardubický, Přeloučský a Holický a nese nápis: „Na tomto svatém poli odpočívá slavné paměti první zhotovitel ruchadla, rolník a kovář Václav Veverka.....“

Památník padlým je umístěn vlevo od kostela sv. Petra a Pavla, v centru obce. Pískovcové dílo bylo vybudováno na památku padlým spoluobčanů v první světové válce na náklady místních občanů, což dokládá text na spodním podstavci: „Zbudováno obětavostí a společnou prací občanů Dřítečských“.

K sakrálním památkám patří také pískovcový kříž stojící v jižní části vsi ve stínu mohutné lípy. Novogotický kříž naproti kostelu sv. Petra a Pavla z roku 1884 a velký kamenný kříž z roku 1874 nacházející se v přírodní lokalitě „Troníčkova“ louže.





## Kateřinice 1. místo a titul Vesnice roku 2014

Kateřinice se nachází v Hostýnských vrších, severozápadně od Vsetína v táhlém údolí potoka Kateřinky. Roku 1876 byla v Kateřinicích zřízena obecní škola, pro niž byla roku 1910 postavena nová budova, která po několika rekonstrukcích slouží důstojně svému účelu dodnes. Za budovou školy byla v roce 2006 vybudována nová moderní tělocvična. V budově kulturního domu s obecním úřadem, se nachází také dvě třídy mateřské školy se školní kuchyní a jídelnou.

V letech 1951 až 1952 byl postaven kateřinický kostel s farou. Autorem projektu byl Ing. Bohumil Bareš, který navrhl velmi vzhledný a praktický moderní kostel s farou pod jednou střechou. Stavba se stala dominantou obce. V jejím přízemí je velký a malý sál a kancelář, nahoře byt pro faráře, který byl později rozšířen o podkroví. Kostel byl vysvěcen 22. listopadu 1952.

I když se v Kateřinicích nedochovalo příliš historických památek, svou polohou a přírodními krásami přitahují jak aktivní turisty, tak i milovníky procházek. Obec protíná řada turistických a cyklistických stezek, v zimě jsou zde vytvářeny dobré podmínky pro běžecké trasy po hřebenech místních kopců. Rovněž milovníci botaniky najdou na místních stránkách celou řadu zajímavých, ale i vzácných exemplářů. V katastru Kateřinice se nachází přírodní rezervace zřízená roku 1950 na vrchu Dubcová, kterou tvoří smíšený porost bříz, borovic a vlhké louky s výskytem vstavačů, kruštíku bahenního, mečíku střechovitého, badilu úzkolistého aj. rostlin. Několik dalších lokalit se připravuje k vyhlášení zvláštní ochrany, např. Březiny, Požariska, většinou se jedná o mokřadní louky. Přímě v obci se nachází několik pozoruhodně velkých stromů, např. na Ojíčné je mohutná lípa, která patří mezi pět největších lip bývalého okresu Vsetín, její obvod činí 640 cm (byla vysazena začátkem 17. století).





## Kněžice

Kněžice, kterými protéká Záhornický potok, se nachází 22 km severovýchodně od města Poděbrady. K obci náleží místní část Dubečno a Osek. Původně stála obec na zeměpanských pozemcích, odtud pochází i název obce Kněžice – ves lidí knězových. První písemná zmínka o obci je datována do roku 1295 a je spojena se Zdeslavem z Kněžic, který sídlil na Kněžické tvrzi. Přímo pod tvrzí byl založen rybník Podtvrzník. Za třicetileté světové války byla ves zcela vypálena a všechna stavení byla opuštěna. Od svého založení je obec jednoznačně zemědělským venkovským sídlem, které ve své sedmisetleté historii procházelo vlnami občanského i hospodářského rozvoje či útlumu. Největší rozkvet Kněžice zaznamenaly na přelomu 19. a 20. století, kdy měly 900 obyvatel, obecnou školu, prodejnu smíšeného zboží, několik hospod, pekařství, množství řemeslníků a služeb. Po roce 1945 se Kněžice staly centrálním územím spádových katastrů a vznikl intenzivní velkovýrobní zemědělský podnik. V té době již měla obec další spádové oblasti, Dubečno, Osek, Dvořiště a Chroustov.

Návštěvníka již z dálky upoutá silueta barokního kostela sv. Petra a Pavla s hranolovou věží a nízkou jehlanovou střechou, postaveného v letech 1769 - 1780 zřejmě stavitel Františkem Kermerem.

Celý den je pro místní občany a návštěvníky obce otevřeno dětské hřiště v přilehlém krásném lesoparku. Fyzickou kondici si může kdokoli ověřit v místní moderní posilovně a děti se mohou pobavit v mateřském centru s tvořením pro děti. Pro milovníky rybaření je v obci možnost rybaření na rozlehlém rybníce Osecký.





# Kostelec

Kostelec se nachází ve Stříbrské pahorkatině, západně od krajského města Plzně, jižně od Stříbra a jihovýchodně od Kladruhu. Kostelec má nyní s částmi Alfrédov a Beraní Dvůr a správními obcemi Nedražice, Ostrov u Stříbra, Lše-lín, Popov a Vrhavěč celkem 531 obyvatel.

První písemná zmínka o vsi pochází z roku 1352, kdy je obec jmenována jako součást horšovskotýnského děkanátu. Označení Kostelec bylo v raném středověku používáno pro hrazený neboli opevněný chrám. Za svůj původ však vděčí nedalekému kladrubskému klášteru, na jehož pozemcích obec vznikla. Kostelec je pravděpodobně mnohem starší, než uvádí historické prameny. Podle staré legendy se přes Kostelec vracel roku 992 z Říma pražský biskup Vojtěch a usadil zde dvanáct mnichů, které s sebou vedl do budoucího kláštera v Břevnově, a nechal tu pro ně postavit kostel.

V nejvýše situované části obce stojí gotický kostel sv. Jana Křtitele, jehož založení je podle nápisu na sanktárii kladeno do roku 1356. V předsíni je zachován heraldický náhrobník Jana Nedražického z Otradovic z roku 1511. Přes barokní úpravu v 18. století si však stavba celkově zachovala svůj gotický charakter.

Na návsi v Kostelci je v nedávné době opravená, ručně vykopaná, 32 metrů hluboká historická studna, nově vybudovaná fontána a altán s krbem pro společné posezení a občerstvení. Vše je doplněno zelení a květenou. Za návštěvu stojí také starý německý hřbitov, který byl upraven na Meditační zahradu. V Nedražicích je šestiboká kaple sv. Jana Nepomuckého s vnitřními barokními freskami, bývalý zámek a památkově chráněná budova z poloviny 19. století pro žentour. Ostrov u Stříbra má trojúhelníkovou náves s pozoruhodnou kaplí sv. Václava a Vojtěcha, jejíž projekt se připisuje baroknímu staviteli Santinimu.





## Nová Hradečná 3. místo v soutěži Vesnice roku 2014

Nová Hradečná je podhorská vesnice rozprostírající se v malebném údolí kolem potoka Brabínka, severozápadně od města Uničov. Okolí obce tvoří turisticky přitažlivá pahorkatina Nízkého Jeseníku a zalesněný vrchol Bradlo, zvaný též Moravský Blaník (601 m.n.m.).

Mezi nejvýznamnější kulturní památky patří barokní kostel sv. Vavřínce z roku 1764, postavený na místě původního dřevěného kostelíku, a také nedaleko stojící barokní fara. Rok založení místního kostela dokládá erb Lichtenštejnů umístěný nad vchodem. Kostel a k němu náležící hřbitov je obehnan ohradní zdí, která je také kulturní památkou. U severní brány jsou do zdi vsazeny dva náhrobní pískovcové kameny schwarzenberských hulánů – zahynuli při souboji – pod smuteční vrbou stojí empírový litinový anděl. U hlavní hřbitovní brány je pomník popravených členů odbojového hnutí.

V obci a jejím okolí se nachází celkem pět kamenných a jeden dřevěný kříž. Nad obcí, na kopci zvaném Hůrka, stojí barokní socha Jana Nepomuckého na sloupu z roku 1719. Druhá podobná socha, z roku 1837, je umístěna na okraji horní části obce u silnice od Troubelic. Naopak v dolní části obce je kaple sv. Antonína z roku 1855. Obec se může pochlubit zřízením druhé nejstarší školy na Uničovsku (1656).

Obec je součástí hojně využívané cykloturistické trasy. Vedle mnoha krásných zákoutí, pasek a mýtin je největší dominantou zdejšího kraje kamenná skála Bradlo, s nově vybudovanou vyhlídkovou plošinou, ze které je nádherný výhled do širokého okolí. Zdejší území je opředené starými pověstmi a pověrami, které jsou písemně zpracovány ve sborníku Pověsti z Bradla, na jehož ilustraci se podílely děti místní základní školy. Právě dětem, ale i všem milovníkům přírody, přibližuje zdejší krajinu a lesní svět naučná stezka Krajinou památného Bradla.





## Ořechov 2. místo v soutěži Vesnice roku 2014

Ořechov a místní část Ronov leží v malebné krajině obklopené lesy a rybníky, v západní části Českomoravské vrchoviny. Založení Ořechova není nijak historicky zaznamenáno. První písemná zmínka pochází z roku 1364, Ořechov je však ještě starší. Pravděpodobným zakladatelem ve 13. století byl Přibyslav z Křižanova.

Nejvýznamnější památkou v obci je kaple svatého Antonína Paduánského vyzdobená freskami slavného malíře Karla Tepera.

Chloubou obce je i ronovská tvrz, nad jejímž průjezdem je vidět znak Ronovců - dvě zkřížené větvičky, ostrve. Z vnitřní strany je zachována střílna a sluneční hodiny. Na severní straně nádvoří tvrze bývaly na sklonku 17. století skelné hutě. V současné době je z bývalé tvrze obytný dům v soukromém vlastnictví.

Obcí procházejí hodně využívané cyklostezky. Návštěvníci obce sem přijíždějí za krásnou přírodou, dvanácti rybníky a okolními lesy. Lesy ČR a.s. zde vybudovali naučnou stezku Svatá hora v délce asi 15 km, která začíná i končí na železniční zastávce v Ořechově.





# Rádlo

Rádlo leží nedaleko Jablonce nad Nisou, severozápadně od Rychnova u Jablonce nad Nisou, v oblasti mezi severní částí Českého ráje a jižní částí Jizerských hor. K obci náleží část Milíře. První písemná zmínka o obci zvané Rádlo je z roku 1419, kdy klášter v Mnichově Hradišti prodal Jindřichovi z Valdštejna mimo jiné i faru Rychnov s Rádlem za 500 kop gr. českých.

Na místě současného kostela Nejsvětější trojice původně stála kaple pocházející z let 1725 až 1776. V roce 1931 byl kostel přestavěn a v roce 1948 rozšířen. Před kostelem je památkově chráněný pískovcový kříž s reliéfy světců, který pochází z roku 1808.

Zajímavostí obce je turistická lávka Rádlo přes silnici I/65, jejíž stavba byla součástí projektu multifunkční turistické magistrály Euroregionu Nisa Nová Hřebenovka.

Turistická trasa, překlenující novou lávkou skalní zářez silnice I/65 v blízkosti obce Rádlo, je určena k rozvoji cyklo a pěší turistiky a v zimě je zde vedena upravovaná běžecská trať. Stavba lávky přispěla ke zvýšení turistického ruchu v obci Rádlo a v celém Mikroregionu Císařský Kámen a stala se architektonickou dominantou při vjezdu do Jizerských hor. Zdařilé řešení potvrzuje skutečnost, že projekt „Turistická lávka Rádlo“ získal v roce 2005 cenu ČKAIT a stavba byla přihlášena do soutěže Dopravní stavba roku.

Na Císařském kameni u Rádla, v nejzápadnější části Černostudničního hřbetu, zhruba 5 km jižně od Liberce, se nachází nová dřevěná rozhledna. Rozhledna je situována ve výšce 637 m, výška vyhlídkové podesty je 18,8 m, celková výška 20 m. Po zdolání 96 schodů na ochoz se nabídne vyhlídka na jižní svahy Jizerských hor, západní část Krkonoš, město Jablonec nad Nisou a Liberec a také Ještědský hřbet.





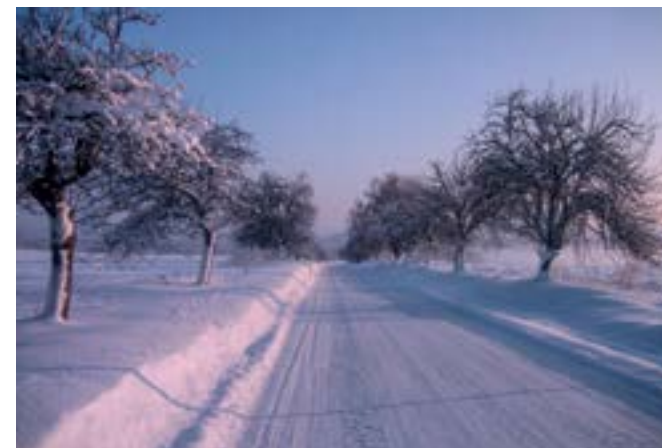
## Růžová

Růžová je malebná obec ležící 10 km od města Děčína, na hranici Národního parku České Švýcarsko, v centrální části Růžovské vrchoviny. K Růžové patří osada Kamenická Stráň a Nový Svět.

Dominantou obce je barokní kostel sv. Petra a Pavla. Kostel byl postaven v letech 1710 – 1712 pod patronací majitele panství z rodu Clary Aldringen. Dne 1. srpna 1988 kostel vyhořel. V letech 1996 -2000 byla stavba zrekonstruována a kostel mohl být znovu slavnostně vysvěcen dne 7. října 2000. Od tohoto okamžiku se v kostele konají pravidelné bohoslužby, vítání nových občanů, koncerty a setkání občanů při slavnostních příležitostech.

Další zajímavou stavbou je větrný mlýn z roku 1878. Stojí na vrchu Petřín, na okraji vsi a patří mezi technické památky. V současné době slouží budova jako rodinný penzion.

V části obce zvané Kamenická Stráň, která je od roku 1977 vyhlášena Památkově chráněnou zónou, se nachází soubor lidových staveb, tzv. podstávkových domů. Z Kamenické Stráně vede cesta k Dolskému mlýnu, který byl postaven na říčce Kamenici. Po 2. světové válce mlýn zůstal opuštěný a začal chátrat. Ještě v padesátých letech jej využili filmaři, při natáčení filmu Pyšná princezna. Dnes jsou zbylé zdi mlýna pouze výletním místem.





## Sovědice

Sovědice a místní část Horní Černůtky, leží severozápadně od Krajského města Hradec Králové v mírně kopcovité krajině obklopené lesy. Strukturu většinové populace doplňují i občané z řad národnostních menšin.

První písemná zmínka o obci pochází z roku 1369, kdy Sovědice náležely k Třeboveticům. Říkávalo se, že se Sovědice skládaly z osmi statků, kdy poslední byl rozprodán na chalupy. Horní Černůtky leží na krásné výšině, odkud je rozkošná vyhlídka do celého okolí. Kdysi tu stával dvůr svobodníků, který roku 1665 náležel k panství Hořickému. Roku 1724 nacházel se v držení téhož dvora Ferdinand Kozina, od něhož jej tohoto roku kolej Jesuitů v Hradci Králové koupila a se statkem Příbramským spojila. Po zrušení řádu jezuitského byl dvůr rozprodán a to v roce 1778. Černůtky se dál živily pěstováním polních plodin.

Ti co vyhledávají architektonické památky, mohou obdivovat původní zástavbu v centru obce včetně památkově chráněného objektu Petříkův statek, stylové zemědělské usedlosti s tradičním chovem strakatých koní.

Příznivci sportu by si neměli v Sovědicích nechat ujít nově vybudovaný sportovní areál v centru obce, který kromě fotbalového hřiště zahrnuje i víceúčelové hřiště s umělým povrchem, pingpongový stůl, dětské prolézačky včetně zázemí pro občanskou vybavenost, který byl vybudován za přispění fondů Evropské unie.

Pro příznivce přírody obec Sovědice sousedí s přírodní lokalitou řeky Bystřice, která je součástí přírodního evropského fondu Natura 2000. V části Horní Černůtky spravuje myslivecké sdružení areál sportovní střelnice a odchovny zvěře. Pro rybáře se nabízí v katastru možnost rybaření na písňiku v Horních Černůtkách či malé vodní nádrži v Sovědicích.





# Třanovice

Třanovice leží na křižovatce historických dopravních cest Polsko – Morava – Rakousko a Slovensko – Morava. Na severu je obec ohraničena průmyslovou oblastí Karvinska a Ostravska, ale jižní pohled je malebnější, tvořen krásným pohořím Beskyd a příjemnou rekreační oblastí. V těchto horách pramení řeka Stonávka, která protéká celou vesnicí a vlévá se do Těrlické přehrady.

Poloha obce, s typickou slezskou rozptýlenou zástavbou, v krásném prostředí podhůří Beskyd a nedaleko rekreačně využívaných vodních nádrží Žermanické a Těrlické přehrady vytváří dobré životní podmínky tisícovce občanů obce, návštěvníkům i těm, kdo využijí příležitosti postavit si zde vlastní rodinné sídlo. V posledních letech byla realizována řada významných projektů, jako například výstavba tělocvičny a knihovny při ZŠ, vybudování čističky odpadních vod a kanalizace, výstavba centrální kotelny na biomasu a vyřešení problematické dopravně bezpečnostní situace v centru obce. Zajímavostí obce je také nová podnikatelská zóna, která vznikla rekonstrukcí a rozšířením areálu bývalého státního statku (původně folvarku).

Historie obce je spjata se životem a dílem evangelického pastora Jiřího Třanovského, současníka J. A. Komenského, s nímž sdílel i podobné životní osudy. Jeho významným dílem je zpěvní Cithara sanctorum. Pomník J. Třanovského, z dílny Ladislava Pollaka, který se nachází u místního evangelického kostela z roku 1929, byl slavnostně odhalen v roce 1956.

V obci se nachází také katolický kostel sv. Bartoloměje z roku 1902. Kostel je zděný, postaven v novogotickém stylu. Z původního dřevěného kostela byly do věže přeneseny čtyři zvony.

Zajímavostí v Třanovicích je také tzv. Hraniční kámen v místech nad obcí, kde se stýkají hranice čtyř obcí – Třanovic, Žukova, Koňakova a Hradiště. Slavnostní usazení kamene proběhlo v červenci roku 1939. Stalo se tak v souvislosti s následujícími říjnovými oslavami 20. výročí vzniku Československa. Každým rokem v říjnu se zde koná Setkání u čtyřmezíku.





# Úsilné

Úsilné se 440 obyvateli se nachází v těsné blízkosti města České Budějovice. Do roku 1925 nesla obec název Oselno či Voselno, který vznikl pravděpodobně podle chovu tažných zvířat pro nedaleké doly.

Za vlády císaře Rudolfa II. byl mezi Úsilným a nedalekými Hůrami založen důl sv. Eliáše, ve kterém se těžilo 1 600 centů stříbra ročně. Problémy s odvodňováním dolu měla vyřešit Eliášova štola, jejíž budování bylo zahájeno v roce 1574 a s přestávkami trvalo téměř 200 let. Štola vyústuje v obci na úpatí jihozápadního svahu ve výšce 400 m.n.m. V polovině 20. století vydatně zásobovala České Budějovice kvalitní pitnou vodou a v současné době je částečně přístupná veřejnosti.

V obci jsou k vidění prvky selského baroka, zajímavé jsou především štíty s velkými volutami (spirálami). Ty největší voluty, snad z celého kraje, jsou k vidění na statku č.p. 1 U Sukdolů a č.p. 9 U Prošků. Významnou obecní památkou je novogotická kaple sv. Václava z roku 1900, která v roce 2001 prošla rekonstrukcí a byla vyzdobena obrazy s tematikou křížové cesty, jejichž autorkou je akademická malířka Renata Štolbová. Obci vévodí památník obětím 1. světové války, který v roce 1919 postavili místní hasiči. V obci jsou také dvě soukromá minimuzea. Muzeum smaltovaného nádobí u Lídy Peterkové na dvorku a Muzeum ukrajinské kultury s důrazem na dřevorezbu u Halyny Pouzarové, která se právě dřevorezbě věnuje.

Za ochutnání určitě stojí tradiční místní pochoutka Voselské uši, která může bez obav konkurovat Štramberským, a minerální voda z Eliášovy štoly, pramenící na návsi z bronzové Kašny osla s pítky (z dílny akademického sochaře Tomáše Prola a slévače bronzů p. Dvořáka), která byla slavnostně otevřena v roce 2013. Za procházku naopak stojí naučná stezka, otevřená v květnu 2014, vedoucí z Úsilného do Rudolfova. Třináct zastavení – tabulí – na trase, která protíná i obce Hůry a Adamov, opatřil textem v duchu „člověk a krajina“ známý odborník RNDr. Václav Cílek, fotografie jsou použity z archivů, včetně obecního.





## Vrbice

Vrbice je malebná vinařská vesnice v srdci Modrých Hor a mikroregionu Hustopečsko. Je druhou nejvýše položenou obcí v okrese Břeclav v oblasti, kterou kdysi Jan Herben označil poeticky jako „kraj beze stínů a kraj bohatých sedláků“. Již z dálky vítá návštěvníky sklepní lokalita Stráž s kostelem svatého Jiljí.

Nad vsí se vypíná kostel Sv. Jiljí, vystavěný bratrstvem sv. Jiljí v letech 1913 až 1920 v pseudorománském slohu s věží 36 m vysokou. Na místě, na kterém je postaven, stával dříve větrný mlýn, který kolem roku 1900 vyhořel. Nedaleko kostela se nachází hřbitov, založen roku 1790 s křížem z roku 1878. Boží muka v lokalitě Stráž, navržená v alpském stylu, byla postavena v roce 2000. V jejich těsné blízkosti se nachází Vodní kaplička, sloužící nejen k odpočinku, ale také k osvěžení čerstvou vodou. Parčík u základní školy zdobí socha sv. Aloise z 16. století a památník obětem padlých za 1. světové války. Na návsi poblíž kulturního domu s hodovým sólem se nachází kaple sv. Anny z roku 1888 a boží muka z konce 17. století.

Historicky významné a jedinečné jsou sklepy kopané v pískovcové skále s průčelím z kamene a s cihlovým lomeným gotickým obloukem. Protkávají kopec Stráž (288 m. n. m.) v sedmi patrech a pocházejí z dvacátých let minulého století. Na vrcholu kopce Stráž byl po roce 1945 na památku osvobozujících událostí vystavěn památník osvobození – Mohyla míru. Vedle památníku je dělo z 2. sv. války.

Sklepní lokalita Na Sklepách je tvořena dvěma spodními patry vinařských staveb. Vznikla v druhé polovině 17. století a dnes je součástí vesnické zástavby. Sklepní lokalitou prochází čtyři cyklistické stezky: Moravská vinná vedoucí do sousedních Bořetic, Velkopavlovická vedoucí do Velkých Bílovic, Modrohorská a Krajem André.







kapitola II.

## ZLATÁ CIHLA V PROGRAMU OBNOVY VENKOVA - STAVBY OCENĚNÉ

kapitola II. I.

OBNOVA ČI REKONSTRUKCE  
PAMÁTKOVĚ CHRÁNĚNÝCH  
OBJEKTŮ A PAMÁTEK  
MÍSTNÍHO VÝZNAMU

kapitola II. II.

OBNOVA ČI REKONSTRUKCE  
STAVEB VENKOVSKÉ ZÁSTAVBY

kapitola II. III.

NOVÉ VENKOVSKÉ STAVBY



## Hostinec Dřevěnka Bozkov, Liberecký kraj

Bozkov leží v malebné krajině v podkrkonoší. Díky své poloze je dobrým východiskem výletů do západní části Krkonoš i východní části Jizerských hor. Největší turistickou atrakcí jsou známé Bozkovské jeskyně, které se nachází asi 1 km od severního okraje obce. K historii Bozkova patří i Sejkorská kaplička, která se stala poutním místem. V jejím sousedství se nachází známá Masarykova vyhlídka, odkud je úchvatný pohled na Kozákov, Bozkov i na část Krkonoš. Právě z těchto míst se rozhlížel po krásách českých prezident T. G. Masaryk při své návštěvě Semil.

V obci se nachází několik objektů významných z hlediska lidové architektury, které jsou převážně v soukromém vlastnictví. Jedním z vlastníků je také místní občan M. Balatka, který velmi hezky a pod dohledem památkářů zrekonstruoval roubenou hospodu, hostinec, nazývaný Dřevěnka.

Stavba hostince č.p. 39 se nachází v centru obce, je charakteristickou dominantou obce a tradičním centrem společenského života. Tato patrová stavba je unikátem v Podkrkonoší, které je typické svojí nízkopodlažní zástavbou. Dům nebyl vždy patrový. Kolem roku 1870 stavení kupuje Adolf Farský, tehdejší starosta obce, který přízemní dům navyšuje o patro, což bylo v chudém podkrkonoší něco výjimečného.

Rekonstrukce přízemí památky probíhá již od roku 1989 poté, co byla stavba zachráněna před demolicí. Roku 2011 započala oprava nosných konstrukcí, podkroví, střechy a rekonstrukce prvního patra na stylové pokoje obložené dřevem s vlastním sociálním zařízením. Stávající komíny byly zrekonstruovány do historického vzhledu, v roce 2012 byla vyrobena a usazena špaletová okna, některá nová, ta mírně poškozená se jen odborně opravila. Kulturní památka Dřevěnka je obdivovaná místními občany, ale také návštěvníky místních dolomitových jeskyň.



## Kaple sv. Anny Břežany, Plzeňský kraj

Břežany se nachází na rozhraní mezi Plzeňským a Jihočeským krajem v okrese Klatovy. Ves byla založena ve svahu obráceném k jihu, s úvozovou střední částí. Tato „břehová“ situace dala vesnici i jméno. Jako jedna z prvních obcí na okrese Klatovy, byly téměř celé Břežany v roce 1995 prohlášeny vesnickou památkovou zónou.

Jako poutní místo mohou být Břežany označovány od roku 1760, kdy Marie Karolína Lowenstein-Wertheim, horazďovická vrchnost, nechala na návrší nad příjezdovou silnicí vybudovat barokní poutní kapli sv. Anny. Kaple stojí na místě starší kaple z roku 1691, která byla postavena přímo nad pramenem nákladem obce a měla i své vlastní jmění - 144 zl.

Kaple je jednoduchá stavba na obdélném půdorysu s valbovou střechou. Z boků vedou do kaple dva páry obloukových oken. Stěny jsou zakončené předsazenou profilovanou římsou. Vstup je obdélný, orámovaný kamenným ostěním s datem 1760. Nad vstupem je zajímavé okno ve tvaru kněžského ornátu (kasule), tzv. kasulové okno. Barokní štít je rozdělený výraznou profilovanou podélnou římsou a zakončený obloukem, opět s výrazným profilovaným rámcem. Ze střechy vyčníhá čtyřhranná věžička s plechovou jehlancovitou střechou zakončenou malou cibulkou a křížkem. Strop kaple je vyzdoben štukovým zrcadlem. Starší oltář, pocházející patrně z jiného církevního objektu, byl doplněn oltářním obrazem sv. Anny, který namaloval J. Konrád (1760). Po pravé straně od vstupu do kaple je malý kamenný sloupek s prohlubní v horní části. Do prohlubně se umísťovala kasička na milodary, která byla ke kamennému sloupku pevně přichycena pomocí přišroubovaných železných pásů. Na přední straně sloupku je vytesán znak čtyřlístě růže a letopočet 1706. Kapli stíní lípa, jejíž stáří je odhadováno na 200 let.

Kaple sv. Anny byla majetkem Českobudějovického biskupství, ale po úspěšném jednání byla v roce 2012 darována obci Břežany. Mezi roky 2012 – 2014 probíhala její celková oprava.





## Kostel sv. Mikuláše a fara Heřmanov, Kraj Vysočina

Heřmanov leží uprostřed trojúhelníku, jehož vrcholy tvoří obce Moravec, Křižanov a Osová. Až do třetí čtvrtiny 19. století se Heřmanov úředně jmenoval Hermannschlad - Hermašlak. Z názvu se dá vyčíst a předpokládat, že ves vznikla ve 13. století jako kolonizační ves, její lokátor - zakladatel se jmenoval Hermann (Heřman) a že vznikla na místě vymýceného lesa (Schlag). Doslovný překlad by byl Heřmanova Paseka.

Hlavními historickými dominantami Heřmanova, připomínající vzdálenou minulost jsou farní kostel sv. Mikuláše a fara, které jsou od roku 1964 zapsány do státního seznamu nemovitých kulturních památek. Původně gotický kostel ze 14. století byl barokně přestavěn roku 1732 a opravován roku 1878. Zvony v kostelní věži jsou velice staré a pochází z let 1493, 1504 a 1543. Kostel byl několikrát významně opravován, především byla vyměněna střecha v roce 1998. V roce 2002 byly opraveny varhany. Uvnitř kostela byla provedena výměna elektroinstalace, vodoinstalace, ozvučení, instalace radiátorů, přívod plynového topení, výměna podlahy, vymalování. Opravy se dočkaly také unikátní věžní sluneční hodiny.

Zděná fara byla postavena roku 1799. Objekt fary s malým hospodářským dvorem a farní zahradou tvoří ucelený areál v centru obce. V roce 2009 byla za pomoci získané dotace, kterou získala farnost vyměněna střecha. V roce 2013 byly zahájeny rozsáhlé opravy fary, na kterou dostala farnost dotaci EU 5 mil. Kč. Plánováno je vybudování prostoru, které se budou pronajímat k rekreaci či krátkodobým pobytům. Až do roku 1836 byl v Heřmanově hřbitov vedle farního kostela. Od roku 1836 se na tomto hřbitově přestalo pohřbívat a byl zřízen nový hřbitov za vesnicí směrem k Vidonínu.



## Venkovská usedlost č.p. 16 Hošťálková, Zlínský kraj

Hošťálková leží v kopcovitém terénu Hostýnských vrchů, na východní Moravě, západně od Vsetína. Tento valašský kraj vyniká svou přirozenou scénérií hor, strání a údolí. Každý pohled skýtá novou zajímavost, nový obraz. Hory valašské neuchvacují velikostí, ale svou rozmanitostí.

V obci se nachází čtyři stavby chráněné památkovým ústavem. Jsou to stavby dvou kostelů – katolického a evangelického, stavba zámku se zahradou a stavba tradiční venkovské usedlosti, která byla oceněna Zlatou cihlou v Programu obnovy venkova, v krajském kole soutěže Vesnice roku 2014.

Venkovská usedlost č. p. 16 se nachází v centru místní části Hajnušov a dle údajů ve štitě obytné části byla postavena roku 1849. V roce 1999 byla nemovitost prohlášena za kulturní památku. Svým vzhledem ukazuje podobu tradičního historického venkovského stavebního na Valašsku. Objekt byl dlouhou dobu v soukromém vlastnictví a využíván pouze jako skladovací prostor. V roce 2008 získala obec budovu do vlastnictví a zahájila rekonstrukci. V roce 2013 byla pak dokončena poslední etapa stavební obnovy kulturní památky.

Budova je postavena na půdorysu tvaru „L“. Při stavební obnově usedlosti byly v návaznosti a za spolupráce pracovníků památkové péče použity tradiční materiály jako dřevo, kámen apod. Nosné prvky roubení byly nahrazeny novými ručně tesanými trámy, byla provedena oprava dřevěného střešního šindele, byla zrestaurována okna. Uvnitř objektu byly obnoveny tradiční hliněné omítky, dřevěné podlahy a byly zrestaurována kachlová kamna. Stavební obnovou byly zachovány a respektovány původní tvary jednotlivých charakteristických prvků, které definují tradiční valašskou zástavbu zemědělských usedlostí.

Součástí venkovské usedlosti je stodůlka s krytým přístřeškem a včelínem. Před venkovskou usedlostí se nachází dvě památné lípy, jsou taktéž pod památkovou ochranou. V okolí stavby se nachází tradiční zeleň jako zatravněná plocha, drobné nízké keře apod.

Záměrem obce je zachránit kulturní památku a využít ji jako „centrum pro zachování valašských tradic“ a zpřístupnit ji veřejnosti.





## Podstávkový dům č. p. 424 Lipová, Ústecký kraj

Lipová leží v nadmořské výšce 361 m. n. m., rozkládá se mezi vrchy a protéká jí Luční potok. První zmínka o Lipové jako léno pánů z Tolštejna je z poloviny 14. stol. Dominantou obce je kostel sv. Šimona a Judy, budova obecního úřadu a základní školy. Historii obce připomíná zbořeníště pivovaru (původní starý zámek), zchátralý nový zámek, budova bývalého okresního soudu a nově zrekonstruovaný podstávkový dům č.p. 424.

Podstávkový dům č.p. 424 v Lipové byl postaven v roce 1727 významným stavitelem oblasti Šluknovska Zachary Hoffmannem. Podstávkový dům měl od své výstavby spoustu majitelů. V prostorách přízemí bylo provozováno např. holičství, papírnictví a koloniál. V prvním patře domu se vždy bydlelo, a to i po druhé světové válce, kdy se dům stal majetkem obce a byl pronajímán. V roce 2000 podstávkový dům koupila Společnost pro trvale udržitelný rozvoj Šluknovska, která společně s partnery z Německa připravila projekt na záchranu domu. Díky Evropskému fondu pro regionální rozvoj byla v roce 2013 dokončena rekonstrukce.

Od října roku 2013 dům využívá obec Lipová, která zde provozuje informační centrum. Dům je mimo Vánoc a Nového roku otevřený každý den od 10.00 do 17.00 hodin. V přízemí se nachází informační centrum, které nabízí průvodcovskou službu po domě, informační služby, kopírování, tisk, laminaci, vazbu dokumentu a prodej suvenýrů a publikací. Dále se v přízemí nachází malé muzeum, ve dvou ze tří místností muzea se nachází stálá expozice historického nádobí, dokumentů, knih a předmětů spjatých přímo s obcí. Ve třetí místnosti patřící k muzeu se střídají tematické výstavy. Přízemí je celé bezbariérové a je zde i sociální zařízení.

V prvním patře domu se nachází galerie, která je také určená pro výstavy, a kde je možné každé dva měsíce navštívit novou výstavu. Dále je zde výtvarná a keramická dílna, zázemí dílny s pecí na vypalování keramiky, sociální zařízení a kuchyňka. Pravidelně se v domě konají kurzy keramiky, které jsou přístupné pro všechny věkové kategorie. V půdních prostorách se nachází zasedací míst-

nost s promítacím plátnem, velkým stolem, vybavenou kuchyňkou a sociálním zařízením. Prostory využívají místní spolky, ale i obce Lipová. Dále je zde možnost pořádání, přednášek, promítání, workshopů, besídek a oslav.



## Vošárna Raduň, Moravskoslezský kraj

Raduň se rozkládá v ústí raduňského údolí, jímž protéká potok Raduňka. První zmínka o obci se objevuje v roce 1320. Technické památky jako doklady výroby jsou fenoménem této doby. Týká se to jak objektů, které vznikaly v době průmyslové revoluce od 2. poloviny 19. a ve 20. století, tak těch dávnějších, které se nedochovaly v tak hojném počtu, o to jsou vzácnější. A k těm patří tzv. Vošárna (z německého Waschhaus) v Raduni.

Tradice místa hovořila o tomto objektu jako o zámecké prádelně a sušárně, ale představa o tom, jak fungovala, byla nulová. A právě rekonstrukce objektu, jak probíhala od roku 2008 až do roku 2011, byla plně využitou příležitostí tuto mezeru doplnit. Parta místních nadšenců v Raduni se dala dohromady a zachránila zchátralou kulturní památku budovu bývalé zámecké prádelny, takzvanou Vošárnu. Nejen v regionu je takto v plném objemu a s autentickými atributy funkce dochovaná stavba tohoto typu zcela ojedinělá. Unikátním detailem, v rámci rekonstrukce, byl nález železného poklopu s táhlem v klenbě jedné z místností v pozici nad kotlem, plnicího funkci odvodu par a teplého vzduchu do podstřeší, kde byla velká sušárna prádla. Dvě úrovně pásových vikýřů ve střešní konstrukci naznačují, že tato podkrovní sušárna mohla mít také více úrovní.

Zásadní podmínkou pro úspěch akce bylo nalezení smysluplného využití objektu, jeho zapojení do života obce při zachování památkových hodnot architektury. V tomto smyslu byla nalezena optimální shoda pro zřízení „Společenského centra Vošárna“ jako místa pro společenské setkávání zájmových spolků a občanů Raduně.

Přízemí je věnováno drobné expozici vztahující se k historii budovy. Návštěvníci si mohou prohlédnout dobové valchy a přístroje na ždímání mokrého prádla. Na své využití čekají také dvě klubovny vhodné pro schůze nejrůznějších spolků či menší oslavy. V prvním patře, kde je podkroví, je poměrně velký sál, který je určen pro komorní koncerty a různá setkávání lidí. Plánují zde výstavy keramiky i fotografií.





## Muzeum tradic v Souticích Soutice, Středočeský kraj

Soutice leží v malebné krajině na soutoku řek Želivky a Sázavy na hranici okresů Benešov a Kutná Hora v nadmořské výšce 378 m.n.m. K obci patří části Černýš a Kalná, dvě chatové osady Na Borkách a na Rafandě.

Budova soutického špýcharu byla vyhlášena kulturní památkou místního významu rozhodnutím Zastupitelstva obce Soutice ze dne 6. srpna 2008. Chátrající a nevyužitá budova sloužila pouze jako skladiště nepotřebného materiálu, a proto se obec rozhodla ji zrekonstruovat. Obnovou zchátralé budovy bývalého kontribučního špýcharu z 18. století vznikla expozice nově vytvořeného muzea v Souticích ve dvou podlažích o celkové ploše 111 m<sup>2</sup>. Realizací projektu došlo k zachování historického dědictví obce i regionu prostřednictvím důstojného uložení exponátů a jejich zachování pro budoucí generace. Byla opravena budova špýcharu, zřízeny výstavní prostory a zakoupen mobiliář expozice.

Při vstupu do muzea osloví návštěvníky symboly obce Soutice, mapa stabilního katastru, historické foto, vitríny s trojrozměrnými předměty a listinami a původní vchodové dveře do špýcharu. K zakoupení jsou upomínkové předměty, informační materiály, pohlednice a knihy. Také je možné nahlédnout do obecní kroniky a seznámit se s historickými fotografiemi obce a jejích obyvatel, kteří zde žili.

V prvním podlaží s tématem „S hlavním městem za zády“ je nainstalována ukázka cesty pitné vody z přehradní nádrže Želivka až do místních domů. Návštěvník má možnost seznámit se s fotografiemi z výstavby přehrady. Je zde také rybářská a hasičská expozice, ukázka oblečení našich předků a expozice zemědělského náčiní sesbíraného většinou od místních občanů. Ve druhém patře mají své místo fotografie soutického zámku a rodiny jeho posledního majitele Dr. Františka Elpla. Je zde připomenuta i bývalá škola. Svůj koutek zde má také spisovatel JUDr. Vojtěch Zamarovský, který v obci dlouhé roky žil a tvořil. Zemřel v roce 2006 a je pochován na místním hřbitově.



## Usedlost č.p. 9 Ústín, Olomoucký kraj

Ústín se nachází západně od krajského města Olomouc a žije zde téměř 400 obyvatel. Charakter půdorysu obce vychází z toho, že obec vznikla spojením obce Ústín (klasická zástavba s centrální návší a navazujícími ulicemi) a osady Skalov, která měla charakter jediné rovné ulice. Na území obce se nachází několik památkově chráněných objektů a několik památek místního významu. Mezi památkově chráněné objekty, ve vlastnictví obce, patří dvorní trakt domu č.p. 9, ve kterém sídlí OÚ.

K tomuto domu se váže složitá historie místních starostů, kdy nejznámějším byl Klement Kubíček. Při vstupu do dvora návštěvníka na první pohled upoutá arkádové náspí. Na seznam památek byl objekt zapsán v roce 1958. Budova sloužila původně jako chlévy. Původně hospodářské stavení již po válce přestalo být využíváno k původnímu účelu. Objekt byl převzat Národním výborem. Budova celkově chátrala, okna byla v žalostném stavu. Omítky trpěly předchozím chovem dobytka a určité i blízkostí hnojiště. Naštěstí nedošlo k devastaci arkádového náspí, ale více prostor samotných chlévů, kde došlo k částečnému zborcení kleneb, které byly nahrazeny klasickým stropem. Prostor byl svépomocí upraven na klubovnu SSM, ve které se scházela mládež. Další části byly využívány nejprve jako útulek pro děti zaměstnanců JZD, jako skladiště, sklad uhlí nebo dílna. Byl zde umístěn i „suchý“ záchod. Prostory nebyly vytápěny a podlaha byla jen v klubovně. V 90. letech bylo do klubovny zavedeno topení a na podlahu bylo položeno nové linoleum, ale zbytek objektu dále chátral dalších 24 let.

S nástupem nového vedení obce v roce 2010 bylo rozhodnuto majetek obce neprodávat, ale zhodnotit jej. Klubovna byla pronajata občanskému sdružení „Héberm se“, které ji využívalo pro cvičení. Přes veškerou péči prostory potřebovaly zásadní rekonstrukci. Prohnilá okna či plíseň jsou jen malou ukázkou špatného stavu objektu. Projekt na rekonstrukci celého objektu OÚ byl rozdělen do tří etap. Právě rekonstrukce památkově chráněné části byla zařazena do 1. etapy. Byla provedena výměna krokvů a krytiny, změněna vnitřní dispozice, z nevytápěné místnosti s hlíněnou podlahou vznikla knihovna a soci-

ální zařízení pro klubovnu a knihovnu. Prostor klubovny byl zvětšen a doplněn o kuchyňský kout (pro případné využití prostor ke kulturním akcím). V zadní části objektu byla vybudována šatna a zázemí pro zaměstnance OÚ s kuchyňkou, WC a sprchovým koutem. V celém objektu byla vyměněna okna, topení a dveře. Pouze u dvou dveří musely být dle požadavku památkářů zrestaurovány původní dveře, zevnitř doplněny francouzským oknem.





## Kostel Nejsvětější Trojice Valeč, Karlovarský kraj

Valeč leží na východní hranici Karlovarského kraje v chráněné krajinné oblasti na úpatí Doupovských hor. Její první písemné záznamy se dochovaly z období vlády Karla IV., ale vlastní osídlení existuje mnohem déle.

V průběhu několika posledních let došlo k rekonstrukci většiny památkově chráněných objektů a upevnění genia loci v tomto barokním městečku.

Zrekonstruován byl také kostel Nejsvětější trojice, který byl postaven na popud Jana Kryštofa Kagera hraběte ze Štampachu, kterému bylo umožněno v roce 1718 na místě stavby pouze zakreslit půdorys kostela a vyhloubit základy. Ten však dne 10. 7. 1718 zemřel. Ve stavbě pokračovala jeho žena Kateřina Terezie ze Štampachu. V roce 1719 nechala posvětit základní kámen a podle projektu, na kterých pracoval Giovanni Antonio Biana Rossa, pokračovala v budování základů kostela. Ani ona se nedočkala ukončení stavby. I jí překvapila v roce 1721 smrt v době, kdy se stavba dostala na úroveň dolních oken přízemí kostela. Dne 24. 7. 1721 přešlo panství na Jana Ferdinanda Kagera z Globenu. Díky jeho péči a nemalým nákladům byl kostel dostavěn v průběhu následujících sedmi let, včetně interiérů a bohaté výzdoby vnitřních prostor. Vznikla vkusná stavba, umělecky přiměřená a je zřejmě nejhodnotnějším objektem barokního městečka Valeč. Podle vnější formy a vnitřní náplně se kostel zcela podobá kostelu sv. Klimenta v Praze na Starém Městě.



## Bývalá poštovní stanice Vratěín, Jihomoravský kraj

Vratěín se nachází v jihozápadní části Jihomoravského kraje, v okrese Znojmo při hranici s Jihočeským krajem, Krajem Vysočina a Rakouskem. Převážná část zastavěného území obce je od roku 1995 prohlášena za Vesnickou památkovou zónu. Toto zastavěné území obce si dochovalo takřka stejný ráz od roku 1824 a nachází se v něm řada nemovitých kulturních památek. V celém katastru obce se nachází 22 nemovitých kulturních památek. Převážnou část nemovitých kulturních památek vlastní obec a postupně je opravuje. Opravena a restaurována byla kaple Božího hrobu na hřbitově, socha sv. Donáta, rytíře na sloupu, sv. Jana Nepomuckého, sv. Floriána, kříž na hřbitově a u kostela, opravena byla boží muka na Šibeníku a kaplička u Ludnu a také budova bývalé poštovní stanice.

Vratěín byl v dávné historii významným místem, neboť zde vedla hlavní kupecká a později i poštovní cesta mezi Prahou a Vídní. Na této cestě bylo vybudováno v letech 1526 až 1532 první poštovní spojení mezi Prahou a Vídní. Právě proto zde byla v roce 1700 postavena velká budova poštovní stanice, ve které byl také hostinec s ubytováním a stájem pro koně. Byla to významná poštovní stanice, kde docházelo k překládání poštovních zásilek směrem na Znojmo a Brno. Význam a úpadek zdejší poštovní stanice, ale i celého městečka, se datuje od roku 1750, kdy za vlády Marie Terezie došlo k vybudování nové císařské cesty z Prahy na Vídeň přes Jihlavu, Mor. Budějovice a Znojmo. Pošta v tomto objektu, i když v omezené míře, nadále fungovala až do roku 1947. Po roce 1945 zde sídlil Sbor národní bezpečnosti, v roce 1950 došlo v nadzemním patře k vybourání příčkových zdí za účelem vybudování společenského sálu. Sídlo zde našel i Místní národní výbor a krátce MŠ.

Po začlenění obce pod střediskovou obec Uherčice, kdy byl MNV ve Vratěíně zrušen, byla budova využívána pouze v případě konání tanečních zábav a postupně docházelo k jejímu chátrání. Po roce 1990, kdy obec získala zpět svoji samosprávu, se zde usídlil OÚ a budova se postupně začala opravovat.

Při opravě fasády v roce 2007 a 2008 bylo použito fotokopie historického obrazu, který je umístěn v muzeu v Moravských Budějovicích. Došlo k doplnění ozdobných prvků na fasádě a především k doplnění pilastrů na průčelí objektu. Dnes v této budově sídlí Obecní úřad, Kulturní dům, knihovna, požární zbrojnice a slouží také jako technické zázemí.

V roce 2008 získala obec čestné uznání za 10. místo v soutěži o nejlépe opravenou kulturní památku v rámci Jihomoravského kraje a v roce 2009 diplom za 2. místo v soutěži, kterou vypsal Moravské hospodářství o nejlépeší rekonstrukci Obecního úřadu.





## Kaple Panny Marie ve Stichlově mlýně Andělská Hora, Karlovarský kraj

Andělská Hora se rozkládá východně od lázeňského centra města Karlovy Vary. V ploché rovinaté krajině mezi Karlovými Vary a Bochovem, při státní silnici na Prahu, zvedá se nečekaně z terénu mohutný kopec ukončený rozeklaným skalnatým temenem a ozdobený siluetou rozvalin hradu stejnojmenného názvu.

Kaple Panny Marie byla postavena v roce 1851 místním mlynářem Johannem Schöttnerem uprostřed dnes již zcela zaniklé osady Stichlův Mlýn (Stichelmühle). Po nuceném vysídlení německého obyvatelstva na konci druhé světové války nabyla již osada dosídlena. Definitivní zkázu jí přinesla poloha na hranici Vojenského újezdu Hradiště, vzniklého na počátku padesátých let 20. století. O opravu kaple, která proběhla v letech 2009-2011, se zasloužilo Občanské sdružení Andělská Hora v čele s panem Hermanem a panem Pelantem. Náklady na rekonstrukci kaple přesáhly 750.000 Kč. Celkem zde bylo odpracováno na 1.185 hodin, a to nejen členy sdružení, ale i dalších přátel. V červnu roku 2009 byla osazena nová zvonička s měděnou střechou. Slavnostní odhalení a vysvěcení opravené kaple proběhlo dne v září 2011 za velké účasti veřejnosti. Znovuvysvěcení kaple Panně Marii provedl světící farář monsignor Ing. Josef Mixa ze Stanovic, bývalý osobní tajemník pana kardinála Tomáška, do jehož farnosti Andělská Hora spadá.

Střední obdélná kaple s půlkruhovým presbytářem krytá původně šindelovou, dnes břidlicovou sedlovou střechou, nad závěrem zvelebenou, s dřevěnou oplechanou hranolovou sloupkovou zvoničkou se stanovou stříškou s břidlicovou krytinou nad průčelím. Vstupní průčelí kaple s obdélným hrotitým profilovaným portálem vchodu je završeno trojúhelníkovým štítem s hrotitou nikou, ve které je umístěna soška Panny Marie. Podélné stěny kaple jsou prolomeny po jednom hrotitém okně s malovanými vitrážemi od manželů Kantových. Vnější stěny kaple jsou členěny lizénami. Vnitřní prostor kaple je plochostropý, krytý fabionovým stropem. Vnitřní stěna závěru byla původně zdobena luzivními malovanými pilastry, nástropními malbami a doplněna nápisem „ST: MARIA ORA PRO NOBIS“ (Svatá Maria. Oroduj za nás). Vnitřní

zařízení kaple tvořila původně dřevěná socha Panny Marie, jež byla kopií sochy ze Svaté hory u Příbrami.



## Hasičská zbrojnice Bílsko, Královéhradecký kraj

Bílsko u Hořic, které se poprvé připomíná v roce 1386, leží v rovinaté krajině na úpatí Chlumu, kde je dostatek zeleně a převažuje zemědělská činnost. Obec se skládá ze dvou částí – Velké Bílsko, kde se nachází typické vesnické domy, z nich nejstarší jsou v současné době opravovány a Malé Bílsko.

V roce 1936 byla v obci postavena hasičská zbrojnice, společně s obecní váhou. Na střeše zbrojnice byla provedena malá zvonice, kam byl umístěn zvonek darovaný po světové válce panem Václavem Černým, protože dřívější byl v průběhu války odvezen. Původně stával starý zvonek na návsi proti dvorku u Končických. Nový, darovaný pak poblíž Sv. Trojice, odkud byl přemístěn na střechu zbrojnice. U zbrojnice byl postaven sušák na hadice. V roce 1981 bylo rozhodnuto upravit požární zbrojnici tak, aby přístavbou vznikl prostor pro garáž. V roce 1982 požárníci prováděli omítky, oplechování, vrata, nátěry. O tři roky později, byla oprava dokončena.

V tomto stavu byla budova do současnosti. Protože místnost, kde parkovalo vozidlo Gaz a stříkačka Stratílek byla malá, byla vybourána stěna mezi zbrojnicí a původní váhou. Vznikl tak velký prostor pro jednodušší parkování a pohodlnější údržbu a opravu hasičské techniky.

Na základě architektonické studie a za podpory Královéhradeckého kraje byla v roce 2012 zahájena rekonstrukce této hasičské zbrojnice. Byl vyvezen veškerý nepotřebný materiál, vybourána váha a veškerá výzbroj a výstroj přestěhována do obecní stodoly. Vyměněna byla střešní krytina a zvonička byla vyvýšena. Dále byly vybourány všechny příčky, podlaha byla vybetonována, okna vyměněna, osazeno schodiště a na závěr byla opravena fasáda. Pan Jiří Kramář věnoval sochu Sv. Floriána, patrona hasičů, která je instalována do niky nad hlavními vraty.





## Kaple sv. Jana Nepomuckého Blížkov, Kraj Vysočina

Blížkov, jediná ves toho jména v České republice, leží na malém potoku zvaném Blížkovský, severovýchodně od městyse Měřín. Patří do okresu Žďár nad Sázavou a náleží pod Kraj Vysočina.

Obec pečuje o historické stavby v obci. Neodmyslitelnou součástí obce je kaple sv. Václava z roku 1968, jejíž zvláštností kaple je, že má oddělenou věž se zvonici. V ní je umístěn zvon s reliéfem svatého Václava s praporem a štítem.

Hned za kaplí je malá barokní zvonička – kaple svatého Jana Nepomuckého. Drobná čtyřboká stavba se zděnou válcovou lucernou, završenou cibulí byla postavena v roce 1779. Pro svoji kulturní a uměleckou hodnotu byla kaplička zařazena do seznamu nemovitých kulturních památek.

V kapli se nachází deskový obraz svatého Jana Nepomuckého z roku 1762 a zvon s reliéfy s dítětem a svatého Jana Nepomuckého s ornamentem a nápis vlysem, který ulil Karel Stecher v Brně 1827.

V roce 1922 provedl Václav Heřman, tesař z Pustiny, opravu konstrukce střechy, kde původní krytinou byl šindel. Došlo k položení krytiny ze zinkového plechu. Na plechovém štítu, který se při rekonstrukci našel, jsou vyraženy iniciály ŠL a VF a letopočet 1922. V pozdějších letech byla na kapli provedena březolitová omítka. Během let se kaplička postupně nakláněla v důsledku rozmočeného měkkého podloží.

V roce 2012 byla provedena její kompletní oprava za přispění financí z Ministerstva kultury. Bylo provedeno odvodnění, statické zajištění a odstranění cementové omítky. Zdivo bylo značně poškozené vlhkostí. Ve špatném stavu byla i konstrukce střechy. Postupně byla provedena oprava zdiva a obnoveny římsy.

Konstrukci střechy zhotovil pan Václav Puža, tesařský mistr z Blízkova, novou titanovo-zinkovou krytinu položil jeho syn klempíř Martin Puža z Měřína.



## Bývalá škola Broumov, Plzeňský kraj

Broumov je bývalá chodská ves, která patřila k zemskému obrannému systému. První zmínka o obci je z roku 1523. V pozdější době byl Broumov součástí panství Chodová Planá. Posledním majitelem byl rod Berchem von Heimhausen, který Broumov vlastnil do roku 1945. V současné době je obec Broumov složená ze dvou bývalých obcí a to z Broumova a z Neuheimhausenu.

Díky 2. světové válce a situaci po ní došlo v Broumově k velkému úbytku staveb. Broumov má ráz vesnice německého typu, to znamená, že obydlí jsou stavěna podél silnice. V obci nejsou žádné památkově chráněné stavby. I přesto se obec snaží pečovat o zachované objekty, jako je například kaple Sv. Anny nebo budova bývalé školy, která je jednou z dominant obce.

Samotná budova nově zrenovovaného objektu bývalé školy, dnes sídla Obecního úřadu Broumov, se nachází ve středu obce u silnice, která obec protíná a vede západním směrem na státní hranici se Spolkovou Republikou Německo. Jedná se o dvoupodlažní budovu. Prostory Obecního úřadu se nachází v přízemí budovy.

V přízemí se také nachází nová knihovna s veřejným internetem. Na chodbě je výtah, archiv a dvě klubovny. Nově vystavěným schodištěm se vystoupá do prvního podlaží budovy, kde dominantou toho podlaží je velký společenský sál, který slouží jak ke kulturním akcím, tak i ke sportovnímu vyžití. Za budovou je parkoviště.

Celá stavba i její okolí je řešeno s ohledem na imobilní spoluobčany bezbariérovými přístupy. Z hlediska bezpečnosti je stavba řešena tak, že splňuje nejprísnější bezpečnostní kritéria se zvláštním ohledem na protipožární zabezpečení. Stavba je celkově navržena jako energeticky co nejméně náročná. Vytápění je vyřešeno ekologicky šetrným systémem tepelného čerpadla voda/vzduch





## Multifunkční objekt č.p. 27 Lukavec, Ústecký kraj

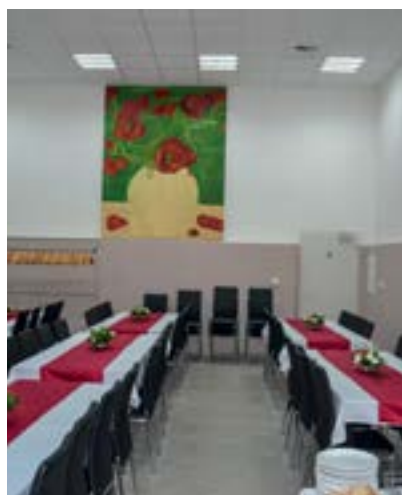
Lukavec je malá vesnička nacházející se necelé 3 km od města Lovosice. První písemná zmínka je v darovací listině Spytihněva II. z roku 1057. Obec patřila od počátku litoměřické kapitule, později různým majitelům. Z nichž nejznámější byli Kunešové, původem litoměřičtí měšťané.

Zlatou cihlou v Programu obnovy venkova, v krajském kole soutěže Vesnice roku 2014, byla oceněna rekonstrukce domu č.p.27, který se dříve jmenoval hostinec u Focků. První zmínka o domě je datována do roku 1887.

V majetku rodiny Focků se hostinec se sálem a koloniálem udržel až do jejich odsunu do Německa. Po roce 1945 přešel celý objekt do majetku obce. V červenci roku 1951 byl vypracován plán na přestavbu celé budovy s větším sálem. Sál se znovu otevřel v roce 1953 ochotnickým divadlem představením Jiráskovy Lucerny, kde hrála řada místních občanů. Sál se využíval pro schůze, zábavy, plesy. Vzhled budovy se až do roku 2013 téměř nezměnil. Od srpna 2013 probíhala rekonstrukce kulturního domu v Lukavci. Projekt navrhl architekt pan Hrdlička. V budově se nachází hostinec pro 40 hostů, terasa s výhledem na Lukavec, sál o kapacitě 140 míst a sociální zařízení.

Slavnostní otevření proběhlo v únoru 2014 za účasti zastupitelů obce, zástupců spolků v Lukavci, pana doktora a pana faráře, který požehnal kulturnímu domu a dalších významných hostů.

V letošním roce proběhla ještě druhá etapa rekonstrukce – výstavba mateřské školy s kapacitou 16 dětí, která v září 2014 mohla zahájit svůj provoz. Dále v č.p. 27 byla vybudována z prostředků obce ordinace praktického lékaře.



## Základní a mateřská škola v Malém Újezdě Malý Újezd, Středočeský kraj

Malý Újezd leží v úrodné polabské krajině východně od Mělníka. První zmínka o obci pochází z roku 1517, kdy náležel kapitule Mělnické. Malý Újezd se skládá ze tří částí - Malý Újezd, Jelenice a Vavřineč. Charakter zástavby tvoří běžná vesnická stavení. V minulosti se jednalo o běžné poddanské zemědělské obce. V obci Jelenice a Malý Újezd do dnešního dne není žádný jiný objekt než rodinný dům, nenachází se zde žádný bytový dům.

Části obce mají jen pár historických staveb. Patří k nim několik drobných sakrálních staveb, (kapličky, boží muka, pomník padlých a historická budova místní ZŠ a MŠ z roku 1914). Budova školy je kompletně nově zrekonstruovaná.

Budova Základní a mateřské školy v Malém Újezdě pochází z roku 1914. V roce 2012 nový „kabát.“ Plášť celé budovy byl zateplen polystyrenem o tloušťce 10 a 12 mm, dále byla vyměněna okna a nově naistalován nový topný zdroj (tepelné čerpadlo). Nové zateplení nezměnilo ráz budovy. V roce 2013 byla zrekonstruována střecha. Došlo k výměně střešních latí a nově byla položena fólie. Zajímavý kontrast vznikl tím, že se na střešní krytinu použily nové i staré střešní tašky a výsledek působí barevně a zajímavě.

Dle názoru místních občanů je základní a mateřská škola jednou z nejhezčích v okolí. Blízké okolí školy je upraveno zelení. Vybavení školy je na dobré úrovni a asi nejvíce co dělá školu školou, je učitelský sbor.





## Veřejné prostranství u kostela sv. Václava Novosedly nad Nežárkou, Jihočeský kraj

Novosedly nad Nežárkou leží severovýchodně od lázeňského města Třeboň, v okrese Jindřichův Hradec na území Chráněné krajinné oblasti Třeboňsko. Všechny tři místní části – Novosedly nad Nežárkou, Kolence a Mláka – mají zachovalou původní dispozici své zástavby se všemi atributy jihočeské vesnice na Třeboňsku, a to ve třech různorodých podobách, to je obestavení obsáhlého ulicového návesního prostoru s protaženou ulicovkou jako typická okrouhlicová náves s vodní plochou. U Mláky je patrné utilitární založení sídla pozdně gotického kolem kostela a poplužního dvora zvlášť. Na území obce se nachází řada prvků drobné sakrální architektury, jako jsou kaple sv. Jana Nepomuckého v Novosedlech nad Nežárkou, návesní kaple v Kolencích, boží muka, kamenné kříže a klasické kovové křížky na kamenné patce.

V roce 2013 proběhly rozsáhlé úpravy prostranství u kostela sv. Václava, jedné z historických architektonických dominant obce. V rámci úprav došlo ke zpevnění plochy pro parkovací stání, zpevnění příjezdové komunikace ke kontejnerům, zpevnění chodníků ke hřbitovu a kostelu, opravu kamenné opěrné zdi včetně kamenných venkovních schodišť, stavbu nových kamenných zídek a nové zdi před kontejnery, výměnu přístřešku u autobusové zastávky, instalaci laviček, odvodnění zpevněné plochy, odstranění pařezů a revitalizaci trávníku.

Architektonické řešení zohlednilo skutečnost, že kostel je nemovitou kulturní památkou, proto byly navrženy a použity tradiční materiály a technologie. Veškeré zpevněné plochy jsou z kamenných dlažeb, případně s prašným povrchem. Obrubníky jsou kamenné.



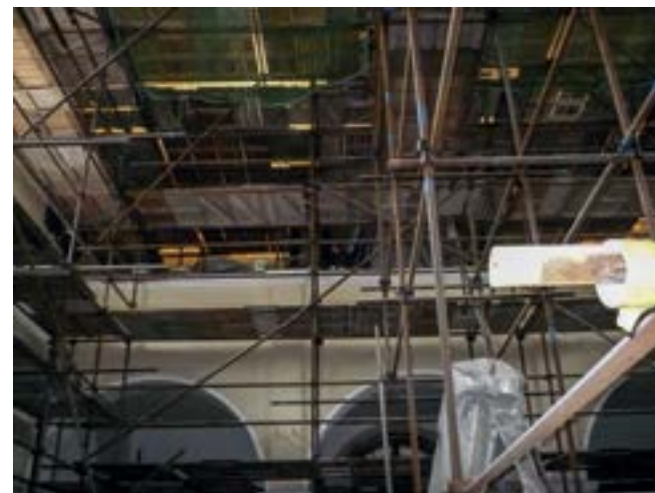
## Kostel sv. Markéty Paršovice, Olomoucký kraj

Paršovice leží v kraji zvaném Záhoří. Jeho součástí je na jihu Kelčská pahorkatina, ze severu pak masiv Maleníku. V intravilánu obce se nachází ještě několik bývalých zemědělských usedlostí, ale na vzhledu obce se podepsala také tzv. architektura 70 let. V dolní části obce vznikly v posledních 10 letech dvě nové lokality s moderními rodinnými domky. Krajinný ráz katastru obce Paršovice určuje převážně lesnatý porost. Dominantou obce je jednoznačně římskokatolický empírový kostel zasvěcený sv. Markétě.

Kostel sv. Markéty v Paršovicích byl zbudován na místě „starého“ kostela, který v Paršovicích stál již v 16. století. Protože tento kostelík nepostačoval počtu věřících, byl někdy okolo roku 1820 zbořen a na jeho místě byl postaven a v roce 1826 vysvěcen nový chrám v klasicistním slohu. V důsledku zřícení klenby byl přestavován nejprve v roce 1844 a znovu pak po požáru v roce 1906. Přesto si do dnešní doby zachoval výrazný ráz charakterizovaný zejména velkými půlkruhovými okny v bočních stěnách lodi a členěním fasády. Kostel představuje poměrně jednoduchou sakrální architekturu. Jde o jednodlnou stavbu, k níž je v podélné ose připojen presbytář a věž, přičemž věž s postranními přístavbami schodiště a kaple zaujímají stejnou šířku jako loď kostela. V přízemí věže je situován hlavní vstup. K boční straně presbytáře přiléhá sakristie. Kostel je vybudován ze smíšeného kamenného-cihelného zdiva. Interiér je zakryt plochým trámovým stropem s podbitím a omítkou.

Jako jediný kostel v okrese byl postaven v empírovém slohu. Kostel byl systematicky rekonstruován i v minulých letech a proto poslední rekonstrukce, která proběhla v roce 2013, představuje pokračování celkové koncepce obnovy objektu.

Objekt není kulturní památkou zapsanou v Ústředním seznamu kulturních památek ČR, ale představuje jednu z nejvýznamnějších součástí hmotného kulturního dědictví obce Paršovice.





## Hasičská zbrojnice Podhradí Podhradí, Zlínský kraj

Podhradí se nachází v chráněné krajinné oblasti Bílé Karpaty na rozhraní Valašska a Slovácka, severním směrem od města Luhačovice v nadmořské výšce cca 360 metrů nad mořem. Obec se rozkládá v údolí Pozlovického potočka a na jižním úpatí vrchu Komonec (672 m n. m.).

Před několika lety v obci Podhradí vyvstala potřeba rekonstrukce a zateplení budovy OÚ. Aby bylo možno tuto rekonstrukci uskutečnit, bylo nutno nejprve vyklidit přízemní prostory budovy, kde se nacházelo zázemí pro SDH Podhradí. V samé podstatě se počítalo s výstavbou nového objektu hasičské zbrojnice, čemuž předcházelo zpracování studie. Později se však ukázalo, že vzhledem k dalším velmi důležitým očekávaným investičně náročným projektům by se tento záměr stal značně komplikujícím pro další rozvoj obce.

Na místě nově postavené hasičské zbrojnice se původně nacházel starý a velmi zanedbaný soukromý sklep s garáží pro osobní vozidlo, který se podařilo získat do obecního vlastnictví, a tím vytvořit podmínky pro stavbu nové hasičské zbrojnice. Ještě téhož roku se pustili členové SDH Podhradí (včetně těch nejmladších) i řadoví občané obce do výstavby takřka nové Hasičské zbrojnice. Stavba nového díla byla dokončena v říjnu 2013. Přestože se jedná o „malou stavbu“, byla jí věnována neobyčejná pozornost. Byla postavena, aby splňovala potřeby jak členů SDH, tak i celé obce Podhradí. Hasičská zbrojnice slouží pro uskladnění požární techniky a výzbroje, kromě toho je také vybavena zasedací místností a sociálním zařízením.

V průčelí stavby se nachází soška sv. Floriána - patrona Hasičů. Budovu také zdobí nápis „HASIČSKÁ ZBROJNICE“, znak SHD Podhradí prolínající se znakem obce a typický slogan „Bohu ke cti, bližnímu ku pomoci“. Za zmínku stojí i soška hasiče na střešním hřebeni. Celý objekt je vyveden velmi dobře také barevně a skvěle zapadá do okolního prostředí. V okolí budovy bylo rovněž vybudováno zpevněné prostranství. Nachází se zde také tzv. Turecký kříž z roku 1663, u kterého bylo při výstavbě zbrojnice nainstalováno osvětlení.



## Základní a mateřská škola Hugo Sáňky Rudice Rudice, Jihomoravský kraj

Rudice je obec s železářskou a hornickou tradicí, jejíž vznik sahá až do roku 1247. Leží ve střední části Moravského krasu v nadmořské výšce 490 až 530 m. Okolí Rudice patří k nejromantičtějším místům v Moravském krasu.

Jednou z historických budov, které se v obci nachází, je rudická škola postavená v roce 1892 nákladem 17 tisíc zlatých. Vyučování bylo zahájeno ve dvou třídách a v roce 1904 rozšířeno na tři třídy se 166 žáky. Počet žáků neustále narůstal, a tak byla škola v roce 1914 rozšířena o přístavbu, ve které byla v prvním poschodí zařízena 4. třída a v přízemí tělocvična. Tuto novou budovu dostala naše obec náhradou za bývalou tvrz (stržena v místě školy v roce 1869 z důvodu poddolování), která symbolizovala starý systém rodový, zatímco nová školní budova přinášela všeobecné základní vzdělání a pokrok i pro ty nejchudší děti z dělnických rodin.

V roce 1996 byla postavena přístavba k původní budově s učebnami, jídelnou a kuchyní. V letech 2010-2014 prošla budova školy zásadními opravami – kompletní výměna střechy, zateplení, výměna oken, nová fasáda v téměř původní historické podobě, nové vytápění včetně vnitřních rozvodů a nových sociálních zařízení. V současné době navštěvuje 50 dětí základní školu a 42 dětí mateřskou školu.





## Hasičská zbrojnice Slavkov Slavkov, Moravskoslezský kraj

Slavkov se rozkládá v části vlnité plošiny Nízkého Jeseníku přecházející v mírnou pahorkatinu. Průměrná nadmořská výška je 320 m. Katastrem obce protéká od jihozápadu na jihovýchod říčka Hvozdnice, která je nejvýznamnějším přítokem řeky Moravice.

Sbor dobrovolných hasičů mají v každé obci, kde jsou v činnosti, významný podíl na kulturním i společenském životě. Spojení jejich činností a zřízení výstavního prostoru stálé expozice obce Slavkov včetně prezentace díla významného rodáka, přináší pro obyvatele nejen zlepšení a zkvalitnění důležitého prvku ochrany v obci, ale také přináší občanům nový pohled na svou historii.

Původní, jednopodlažní stavba hasičské zbrojnice, byla vybudována v centrální části obce v 70. letech v akci „Z“. Nástavba vycházela ze stávajícího půdorysného rozměru objektu, který byl na východní straně rozšířen o přístavbu schodiště. Tato přístavba, obložená dřevěným obkladovým systémem, byla navržena v místě původního vstupu a vytváří hlavní výtvarný i provozní prvek průčelí, které je orientováno do přilehlého parku. Původní věž na sušení hadic byla zakomponována do kubusu objektu a tím byla její výška opticky redukována. Tento kubus byl rozšířen směrem do parku přístavbou vstupní části, jejíž fasáda je opatřena modřínovými deskami horizontálně kladenými. Na jižním průčelí, v místě vjezdu do garáží, je navržen portál, který zdůrazňuje provozně i barevně účel objektu.

Okolí stavby je upraveno v návaznosti na obecní komunikaci a přilehlý centrální park, který je zaměřen na celkovou estetizaci řešeného území, rozvoj potenciálu prostranství a zvýšení kvality života na venkově. Výsledkem realizace je vytvoření volně přístupného, bezbariérového prostranství v podobě upravené plochy zeleně s mobilářem a objektem hasičské zbrojnice, která tvoří zázemí pro pořádání veřejných akcí pro mládež i další občany obce.



## Kostel sv. Hedviky Darkovice, Moravskoslezský kraj

Darkovice leží v malebném údolíčku v nadmořské výšce 250 m n. m. Z nejvyšších míst, od pevnosti Orel, je výhled otevřen k severovýchodu do Polska a na jižní straně se nám otevírá panoramatický pohled na 5 km vzdálené město Hlučín. Za pěkného počasí je vidět na vrcholky Beskyd.

Mezi nové stavby v obci patří kostel sv. Hedviky, který byl postaven podle návrhu Ing. arch. Josefa Kupky v roce 2005. Ve stejném roce byl vysvěcen. V interiéru zaujme křížová cesta akademického malíře Milivoje Husáka a moderní varhany. Součástí kostela je komunitní centrum, které slouží různým aktivitám – cvičení maminek s dětmi, besedy, přednášky, schola. Bohoslužby se v kostele konají čtyřikrát do týdne.

Kostel sv. Hedviky patří k Římskokatolické farnosti Hať. Byl postaven za velmi krátkou dobu 15 měsíců. Stavbu kostela vedlo Sdružení římskokatolických věřících a celá stavba byla financována z darů a veřejné sbírky.

Kostel sv. Hedviky byl vysvěcen byl 3.7. 2005 ostravsko-opavským biskupem Monsignorem Františkem Václavem Lobkowiczem. Nezbytnou součástí kostela je také nová obřadní síň se hřbitovem, příjezdová komunikace a parkoviště.





## Mateřská škola v Zátiší Dobříň, Ústecký kraj

Dobříň se nachází v úrodné Polabské nížině, mezi dvěma dopravními tepnami, řekou Labe a železnicí Praha - Děčín. Prvá zpráva písemná z roku 1294 o Dobříni připomíná, že náleží statkářům vyšehradského kostela v Praze. Unikátní novou stavbou v obci je nová Mateřská škola v Zátiší, která byla slavnostně otevřena v únoru roku 2014. Samostatná výstavba začala v roce 2013 jako stavba „Občané sobě“ z vlastních prostředků obce.

Při vstupu do školky se otevře krásný prostor, otevřený až do vrcholu střechy. Školka je vyzdobena uměleckými prvky vyrobenými z dubového dřeva od Ing. arch. Jiřího Vorla. Kompozice střechy a její geometrie je ve své základní podobě tvořena rotací čtyřúhelníku okolo křivočaré osy. Výsledná plocha střechy je složena z dvojice zborcených ploch. Ve své půdorysné figuře jde o obdélníkový půdorys.

Stavba je zasazena do kontextu okolní převážně lidové architektury. Abstraktně tedy vychází s klasického řešení vesnického domku se sedlovou střechou. Stejně tak je pracováno s proporcemi otvorů a jejich umístění na delší straně fasády. Rustikální prvky na fasádě a figurální motivy sochařské výzdoby odkazují na zdobnost tradiční lidové architektury. Byly použity přírodní materiály - dřevo a keramické zdivo. Plechová střešní krytina je ručně řemeslně zpracovaná. Atypický tvar dřevěných konstrukcí vyžaduje individuální a osobité řešení jednotlivých detailů a spojů.

Školka, která je dílem významného českého architekta Jiřího Sříteckého, se nachází na jednom z nejkrásnějších míst v obci, v historickém jádru obce zvaném Zátiší, odkud je krásný výhled na Labe.



## Chodník Dolní Rychnov - Sokolov Dolní Rychnov, Karlovarský kraj

Dolní Rychnov leží nedaleko okresního města Sokolov. Protože se jedná o obec s převážně hornickou minulostí, je dodnes patrná tato činnost po celé obci a přilehlém okolí. Moderní dějiny obce by svůj počátek mohly stanovit na rok 1991, kdy byla obec osamostatněna. Do vlnku ve svých začátcích dostal obecní úřad 20.000,- Kč a mohl se začít.

V nejbližším okolí Dolního Rychnova je možné navštívit mimo okresního města Sokolova i mnoho přírodních zajímavostí a historických míst. V okresním městě je možné navštívit Okresní muzeum, které využívá prostory raně barokního zámku. Je zde rovněž umístěna knihovna a prostory zámku se rovněž používají pro pořádání koncertů a výstav.

A právě s městem Sokolov je Dolní Rychnov spojen novým chodníkem. Akce byla finančně velmi náročná i proto, že chodník byl budován na pozemcích Lesů ČR a pozemky pod chodníkem tak musely být odkoupeny. Nový chodník byl vybudovaný jako třípruhový s dlážděným krytem sevřeným do betonových obrubníků. Součástí chodníku jsou i vodící linie pro nevidomé a slabozraké.

Protože do obce dochází spousta občanů ze Sokolova do zaměstnání a naši místní do města, tato spojnice je velmi důležitá, přispívá k bezpečnosti chodců a díky nově vybudovanému osvětlení je také velmi pěkná a bezpečná i ve večerních hodinách. Kolaudace proběhla v prosinci roku 2013.





## U Cinků č.p. 15 Ledčice, Středočeský kraj

Ledčice se nachází na rozhraní oblastí Mělníka, Kralupy nad Vltavou a Roudnice nad Labem. V minulých letech se obec usilovně snažila zachránit venkovský dům č. p. 15, zapsaný v Ústředním seznamu kulturních památek ČR. Stavení pochází z první poloviny devatenáctého století. Původně patřilo významné místní rodině Cinkeů. Vyznačuje se mnohými historickými a urbanistickými hodnotami. Tvoří zároveň nedílnou součást historické návsi, bezprostředně navazující na areál pseudorenesanční budovy školy, božích muk a barokní masu římskokatolického kostela svatého Václava, který je rovněž chráněnou kulturní památkou.

V roce 2004 obec odkoupila objekt od posledního majitele a jej zachránila před úplnou demolicí. Jižní část dvora včetně hospodářských budov majitel prodal vlastníkově sousední nemovitosti a také rozlehlou zahradu se sadem pro vybudování novostavby. Část hospodářských budov, která bezprostředně navazovala na hlavní stavbu, zbýval. V sutinách tak zmizela typická dřevěná pavlač, chlévy a další zázemí secesního stavení. Navzdory tomu se díky dotacím, získávaným od Ministerstva kultury ČR a posléze z Fondu rozvoje obcí a měst Středočeského kraje, podařilo objekt nejen zachránit, ale podle původní fotodokumentace rovněž obnovit. Dostavěno tak bylo celé hospodářské stavení s pavlačí, na kterou navazuje dřevěná terasa, jejíž zadní stěnu tvoří opěrná zeď tak, aby skryla výškový rozdíl a celkově uzavřela dvůr. V přízemí je otevřené stání pro restaurovaný secesní funerální kočár – tzv. kočárovna, která zde bývala.

V současnosti jsou v památkově chráněném objektu v přízemí dvě místnosti, z nichž jedna se z důvodu vyústění otvorů pece využívá k pečení chleba při významných dnech obce a druhá jako klubová místnost pro výborové schůze místních organizací a zájmových sdružení. Dva pokoje v prvním poschodí poskytují prostory stále výstavě s názvem Bejvávalo. Také zde je nová i stará budova podle skutečných záznamů propojena dveřmi. V přístavbě se nachází sociální zázemí a multifunkční sálek s pohledem na dřevěnou vazbu střechy s kapacitou až 80 osob.

Podle původní fotodokumentace byla také obnovena klenutá vjezdová brána, upraven přiléhající venkovní terén a zahrada, a to díky dobrovolnické práci mnoha ledčických občanů. Jejich zásluhou mohl být celý objekt s velkou slávou dne 14. září roku 2013 otevřen a předán k užívání. Na podzim roku 2014 zde bylo otevřeno turistického informačního centrum.



## Živá voda Modrá Modrá, Zlínský kraj

Modrá se rozkládá východně od poutní obce Velehrad a severozápadním směrem od Uherského Hradiště. Obec leží pod východními zalesněnými stráněmi Chřibů, je významnou archeologickou lokalitou a také známá svým Archeoskanzenem, který v letošním roce oslavil 10 let od svého vzniku.

V blízkosti Archeoskanzenu vznikl evropský unikát Živá voda. Projekt, který vznikl pro zachování přírodního dědictví, spočívá v představení významu vody v krajině a života v ní formou přímého i vizuálního kontaktu s živočichy a rostlinami nad i pod vodou.

Návštěvníci mají možnost sledovat život v potoce přes prosklenou stěnu, dále ve velké tůni s chladnomilnými rybami, např. pstruhy, mníky, apod., kde v prvním podzemním patře vstoupí průhledným 8m dlouhým tunelem přímo do světa pod vodou. Po levé straně uvidí život ve velké tůni, po pravici a pod sebou život v rybníce se sumci, vyzami, kapry, líny, candáty a mnohými dalšími.

Vedle téměř všech druhů ryb, které žily a žijí v České republice, je v budově k vidění mimo jiné i velká výstava rybích dotykových plastik v životní velikosti s popisem v Braillově písmu. Na své si zde přijdou, děti, studenti vysokých škol, ale také odborníci.





## Čistička odpadních vod Nové Syrovice, Kraj Vysočina

Nové Syrovice se nachází jihozápadně od Moravských Budějovic na obou březích Syrovického potoka, který protéká místním rybníkem. První zmínka o obci je z roku 1417.

Zlatou cihlou v Programu obnovy venkova byla oceněna stavba čističky odpadních vod. Tato stavba je majetkem dobrovolného svazku obcí a její výstavba začala na podzim roku 2011 zároveň s budováním kanalizace v obci.

Z urbanistického hlediska se lokalita areálu ČOV nachází na katastru obce Láz v údolní nivě pod obcí podél místního potoka. Hlavním motivem architektonického návrhu objektu ČOV tedy byla historie lokality - stany kočovníků, v té době s kruhovým půdorysem - vlastně jehlany. Objekt ČOV, ale i celý areál je tedy ztvárněn do kruhu, včetně objektů pevně nesvázaných s hlavní kruhovou budovou, které jsou však na jiném poloměru po kruhu kolem hlavní kruhové stavby rozmístěny. Z důvodu toho, že objekt ČOV není nijak výškově vyzdvižen nad okolní terén, byl jeho tvar zdůrazněn středovým vyvýšeným válcem ukončeným jehlanovou střechou. Nadzemní část kruhového objektu je obsypána, takže se opticky zvětšuje jeho půdorys a stačí málo fantazie, aby si pozorovatel spojil sklon svahů obsypu objektu se sklonem středové jehlanové střechy, a vidí velký kruhový stan. S kruhovým oplocením areálu vidí pozorovatel tábor a vstup do tábora masivní bránou, která se navazuje na ocelový přístřešek s plochou jehlanovitou střechou a stěny s velkými kruhovými průzory otočenými směrem k přístupové cestě vyvolávají dojem střežení tábora. Celý objekt je doplněn masivními ocelovými prvky, které kruhový tvar areálu zdůrazňují - zábradlí, svahová schodiště a asymetrizující ocelová plastika - strom, která však plní funkci sání vzduch pro čistící proces. Povrchové úpravy stěn objektu jsou funkční - pohledový beton v kontrastu s keramickým obkladem středového tubusu a stěnou provozních místností ČOV, opět s kruhovými okny.

Celý areál dokonale zapadá do okolního terénu, neruší, ale přitahuje. Oldřich



## Mateřská škola Řenče Řenče, Plzeňský kraj

Řenče se nachází východně od Přeštice v pahorkaté krajině jižního Plzeňska. Území obce pokrývá malebné údolí otevírající se směrem k západu. Severní, východní a jižní okraj údolí pokrývají lesy, které díky svému prstencovému tvaru přirozeně tvoří hranici s katastry okolních obcí. Historicky první mateřská škola v obci byla pro děti z obce a blízkého okolí otevřena dne 2. 1. 2013. Školka je jednotřídní s kapacitou 28 dětí.

Stavba mateřské školky je realizována jako dřevostavba obdélníkového půdorysu se sedlovou střechou. Stavba je umístěna v oplocené školní zahradě při severní a východní hranici tak, aby příchod do budovy navazoval na komunikaci v areálu a ucelená plocha zahrady, určená pro hry dětí, byla co největší. Denní místnosti jsou situovány na východ a jih s přímým vstupem na zahradu. Jedna společná místnost plní funkci herny a ložnice. Třída má svoji šatnu a umývárnu se záchody a umyvadly pro děti. V budově je kancelář pro učitele, výdejna jídel, místnost na úklid a chodba.

Objekt je postaven na základových pasech, na něž je zřízena základová deska ze železobetonu. Z konstrukčního hlediska se jedná o dřevostavbu tvořenou lehkým skeletem s difúzně otevřenou skladbou. Střešní konstrukce je řešena jako systémová ze sbíjených dřevěných vazníků uložených na nosných obvodových stěnách a středové nosné.

V listopadu a prosinci 2012 byly díky příznivému počasí v zahradě realizovány zpevněné plochy ze zámkové dlažby včetně spojovacího chodníku se základní školou. O letních prázdninách roku 2013 se nám podařilo dle projektu zpracovaného zahradní architektkou Ing. Lucií Tlustou provést revitalizaci školní zahrady. Celá obnova školního komplexu byla završena opravou plotu školní zahrady a k ní přilehlého chodníku.







kapitola III.

## ZLATÁ CIHLA V PROGRAMU OBNOVY VENKOVA - NOMINOVANÉ STAVBY



## Zvonička v Jamném

Boršov nad Vltavou, Jihočeský kraj, okres České Budějovice

Poté, co původní dřevěná vidlicová konstrukce zvoničky v Jamném uhnula, nahradila ji nová stavba z klasických materiálů. V obci nemají kostelík ani kapli, proto se místní rozhodli, že zvonička svou novou podobou tyto chybějící sakrální památky zastane a k návštěvníkům bude promlouvat tajemnou řečí symbolů.

Podstatou je číslovka TŘI. Základ zvoničky tvoří trojnožka o třech křivých dubových kládách, odkazující na křivolakost životních poutí člověka, sbíhajících se v jediném bodě – v malém křížku na vrcholku. Každá noha nese symbol Svaté Trojice – Otec, Syn, Duch. Červená barva ve vrypech symbolizuje barvu života, tři boží podoby se splétají v jeden hlas zvonu. Na zemi se plazí had jako symbol hříchu a pokušení. Střechu tvoří tři měděné trojúhelníky spojené vrcholovým křížkem. Její pevná základna vyjadřuje nezlomnou víru. Sympatické je, že na vytvoření této drobné sakrální stavby se podílelo celkem 21 občanů z okolí Jamného. Nikoho asi nepřekvapí, že součet těchto dvou čísel dává dohromady... trojku. Původní zůstal na nové zvoničce jen zvon. Byl odlitý roku 1740 a nyní ho jen stačilo důkladně vyčistit a ošetřit.

Boršov nad Vltavou, to je především řeka Vltava, která sem ročně přiláká více než padesát tisíc vodáků. Že je obec nakloněna turistům i novému obyvatelstvu, o tom svědčí 175 rekreačních objektů a nová zástavba rodinných domků, díky níž se za posledních dvacet let zvýšil počet zdejších obyvatel na dvojnásobek. I přes to zde zůstávají věrní odkazu předků. Původní osídlení s tradičními venkovskými objekty je situováno na levém vltavském břehu.

V místní části Poříčí stojí původní gotická tvrz, barokně přestavěná na zámček a obklopená anglickým parkem. Pro části Zahorčice a Jamné jsou charakteristické typicky jihočeské venkovské okrouhlice s návsemí. Nejcennější stavbou je tzv. Farský okrsek, což je nemovitá kulturní památka tvořená kostelem, hřbitovem, farou a hospodářskými budovami, na které navazuje Farská zahrada. Částečně už je komplex zrevitalizován. Na horním hřbitově přebudovali Boršovští zdevastovanou kapli na galerii moderního umění. Stejně tak se vzorně starají o Boží muka, kříže a kapličky, jejichž krásu ještě zvýrazňují nasvícením. Za péči o válečné hroby a pietní místa v krajině získala obec ocenění Ministerstva obrany.



## Kaple sv. Jana Nepomuckého

Horosedly, Jihočeský kraj, okres Písek

V listopadu roku 1710 koupili ves Horosedly od ovdovělé hraběnky ze Sternberga manželé Talmbergovi. Nová vrchnost se uvedla v držení panství výstavbou kaple, která byla o tři roky později vysvěcena. Uplynulo dalších tři sta let a Kaple sv. Jana Nepomuckého prošla zatím poslední důkladnou opravou, která vyšla na dva miliony korun. V průběhu let 2013 a 2014 byla postupně opravena konstrukce krovu, zcela vyměněna konstrukce věže i střešní krytina, obnoveny vnější a vnitřní omítky, zrestaurována freska ve výklenku, opraveny vchodové dveře i alianční erb nad nimi a zavedena elektroinstalace.

Oprav a zásahů má však stavba, která je od roku 2004 kulturní památkou, na svém kontě více a ne vždy byly ku prospěchu. Nenahraditelná je ztráta původního zvonu, který byl z kaple sňat pro válečné účely roku 1942. Současný zvon odlil roku 1986 Petr Rudolf Manoušek ze Zbraslavi. V roce 2006 objevili pod mensou opraveného oltáře pečeti rodu pánů z Talmberka. Další radostnou událostí bylo uslyšet roku 2012 zvuk opraveného varhanního positivu z konce 17. století. Místní lidé a sponzoři tehdy na opravu vybrali částku 148 tisíc korun. Opravě se v tomto roce podobila i část kaple, která je od roku 2010 majetkem obce, když ji na ni bezúplatně převodil restituent – majitel orlického panství Karel Schwarzenberg.

Horosedly se v minulosti opakovaně slučovaly a osamostatňovaly. Stávající samostatnost si drží od roku 1992, kdy se odtrhly od města Mirovice. Dominantou obce je Kaple sv. Jana Nepomuckého, posvěcená v roce 1713. Z dalších památek určitě stojí za zmínku krásná výklenková kaplička na návsi. Na místě někdejší tvrze z roku 1595 byl v roce 1779 vystavěn barokní zámček, který se stal později součástí rozlehlého hospodářského dvora. Ten je, spolu s další zemědělskou usedlostí (č. p. 12), rovněž na seznamu kulturních památek. V dolní části obce vítá místní i turisty barokní socha sv. Jana Nepomuckého, v části středověké připomíná hrdinství našich předků Pomník padlým v I. světové válce, na kopci našel místo Pomník první pozemkové úpravy a v polích stojí Boží muka.



## Lesní divadlo

Křenovice, Jihočeský kraj, okres Písek

Na katastru Křenovic započala v roce 2014 výstavba lesního divadla. Z hlediska použitého materiálu je tento projekt unikátní. Veškeré stavební prvky jsou výhradně z přírodních surovin. Obec se tímto počinem snaží oživit kulturní tradici, která zde byla založena počátkem dvacátého století. V roce 1911 totiž v Křenovicích vznikl ochotnický spolek. Myšlenka navázat na jeho tehdejší činnost nadchla místní obyvatele natolik, že na výstavbě lesního divadla v prostoru staré cihelny nadšeně spolupracují. Současný divadelní soubor, který vzniká ve spolupráci se sousední obcí Branice, má patnáct členů, z toho pět dětí. Ty už pilně nacvičují historicky první představení, které se odehraje právě v lesním divadle.

Křenovice nejsou velkou obcí, kde by stál farní kostel, panský statek či stará tvrz nebo hrad. Takové památky tam nenajdete. Na návsi stojí pouze kaple zasvěcená Panně Marii z druhé poloviny 19. století. Nejstaršími stavebními pozůstatky jsou zřejmě v Křenovicích kamenné základy nebo části kamenných zdí z někdejších statků. Původní struktura obyklá pro vesnickou zástavbu je zde z větší části zachována. Její typické prvky však byly se vzrůstajícími požadavky na kvalitu bydlení postupně vytěšňovány a přestavěny nebo alespoň rozšířeny přístavbami. Program obnovy vesnice z roku 2009 je zaměřen na hospodářský rozvoj obce, stavební obnovu obytných a hospodářských objektů. V obci je několik kapliček, Božích muk a železných či kamenných křížů, které byly původně v dost neutěšeném stavu. Obec nechala některé kaple opravit a díky místním nadšencům se dočkaly opravy i dva kamenné kříže, staré 150 let, kterým chyběla ramena.



## Správní budova

Mydlovary, Jihočeský kraj, okres České Budějovice

Prodejna Jednoty stojí v Mydlovarech od roku 1980. Tři léta před novým stoletím odkoupila budovu obec a dala ji do pronájmu. Dům nadále sloužil jako obchod, ale jeho levá část zela prázdnotou. O rok později zaplnila volné prostory knihovna. Dostala samostatný vchod, přibýly v ní okna, sociální zázemí a vytápění. V roce 2002 se objekt dočkal zateplení, které přineslo ekonomické úspory i pěknější vzhled. Čtyři roky poté přibývala v budově původní vestavba. V té vznikla zasedací místnost a úložné prostory pro obecní úřad. Uběhl další rok a ve dvoře se rozběhl provoz sběrné dvora.

Provoz obchodu se však ani přes podporu obce udržet nepodařilo, musel být zrušen. Roku 2011 se stala budova sídlem obecního úřadu, rok nato přibývala garáž pro obecní techniku. Všechny stavební úpravy proběhly v souladu s Programem obnovy venkova. Svou barevností a členitostí zapadá správní budova do původní venkovské zástavby.

Mydlovary mají výraznou, ale nepravidelnou náves. Jádrem obce je lemovaná statky a zemědělskými usedlostmi, ve východní části vesnice jsou situovány provozovny průmyslového charakteru, v západní převládá rodinná zástavba. K pamětihodnostem zde patří Kaple Nejsvětější Trojice a Pomník obětem první světové války. Přímo pod vsí se rozkládá velké ložisko lignitu. Samostatné jsou Mydlovary od roku 1990. Do té doby spadaly téměř tři desítky let pod obec Dívčice.





## Cesta paměti Česnovic, spolkový dům, dřevěná zvonička Pištěn, Jihočeský kraj, okres České Budějovice

Při rekonstrukci předzahrádky Česnovické hospody byly odkryty velké kamenné patníky. Místní kronikář je označil za pozůstatky císařské silnice z roku 1815, která vedla z Vodňan do Českých Budějovic. Součástí stavby byl tehdy i most a patníky jej lemovaly. Vydržely plnit svůj účel až do roku 1975. Poté začaly v obci přibývat chodníky, patníky stály v cestě, byly odstraněny a zmizely neznámo kam. Skryš odhalila až zmíněná rekonstrukce. Nyní lemuje dvanáct nalezených kamenných sloupů břeh návesního rybníčku. Cedulky s texty, které jsou jejich součástí, přibližují historii a vývoj obce Česnovice.

Rozsáhlá rekonstrukce Spolkového domu v Pištěně probíhala v několika etapách a trvala tři roky. Skončila v květnu roku 2013. Díky ní získala obec infrastrukturní zázemí pro spolkovou činnost, potažmo pro celý mikroregion Blata. Nově vzniklé prostory slouží jako baráčnická rychta a klubovna. V podkroví přibyla v roce 2014 včelařská expozice.

Dřevěná zvonička v Pištěně vznikla z mohutného kmene staleté lípy, která padla k zemi následkem silného větru v červenci roku 2012. V zájmu zachování památky 140 let starého stromu vznikla první zvonička v Pištěně. Nyní vytváří jednu z dominant návsi a krásí okolní zelené prostranství. S pomocí ankety mezi místními obyvateli získala zvonička i své jméno. Říká se jí „Památná lípa.“

Pištěn i jeho tři místní části se snaží zachovat panorama vesnice, pečuje o stavby lidové architektury, dbá na stavební obnovu a údržbu venkovských staveb. Na seznamu kulturních památek je spolu se soukromým domem (č. p. 9) zapsána i Románská kaple na rozcestí. V roce 2010 byly v Česnovicích opraveny Kaple sv. Anny a Boží muka, v Pištěně Pomník padlých hrdinů a v Zalužicích kříž. O dva roky později prošla rekonstrukcí Boží muka „Na dolánku“, která byla doplněna o obrazy svatých, jež měly vztah k obci a jejímu okolí. Mezi obdivovanou raritu patří kaplička sv. Barbory u Zalužic, která je vychýlena ze své osy a naklání se doleva.



## Kostel sv. Václava, hasičská zbrojnice Třebětice, Jihočeský kraj, okres Jindřichův Hradec

Velký kus práce na kostele sv. Václava odvedli v Třeběticích roku 1993, když chrám kompletně vyměnili střechu. V roce 2011 dostala sakrální památka nový sluhový kabát a dva roky poté se v nových barvách zaskvěl také interiér.

Zatímco kostel stojí uprostřed návsi, v její horní části mají zázemí místní hasiči. Zbrojnice v roce 2013 zcela změnila vzhled. Dostala novou střechu i fasádu, protože do budovy zatékalo a původní plechová vrata byla vyměněna za sekční.

Na okraji obce byla vytyčena plocha pro výstavbu nových domků, jež započala v roce 2003. Svým rozmístěním tvoří tucet domů tvar písmena „L“ a jeden z nich navazuje na původní hospodářské stavení, které jeho majitel – soukromý zemědělec – dosud využívá. Dříve si na této ploše hrávaly děti, protože sloužila jako školní zahrada. Obec ji však nechala zasítovat a nová domková čtvrť přirozeným způsobem rozšířila v Třeběticích plochu k bydlení.

Třebětice mají obdélníkový tvar široké návsi s parkem uprostřed, rybníkem a kostelem. V parku je umístěn pomník padlým v 1. světové válce, za ním se rozprostírá požární nádrž, upravená tak, aby se ní dal v zimě hrát hokej. Hned vedle stojí opravený kostel sv. Václava, bývalá škola sloužící dnes jako obecní úřad a fara, která by se měla do budoucna změnit v mateřskou školu. Poslední veřejnou stavbou na návsi je hasičská zbrojnice. V současné době dokončují v obci výstavbu 12 rodinných domků a již se připravuje stavební plocha pro dalších 15 novostaveb k bydlení.



## Kašna s vodou z Eliášovy štolý Úsilné, Jihočeský kraj, okres České Budějovice

Kašna s bronzovou sochou osla a se dvěma pítky stojí naproti kapli sv. Václava a zdobí náves obce Úsilné. Snaha o to, aby z ní vytryskla voda, stála téměř pětileté úsilí. Roku 2009 zpřístupnila obec turistům atrakci s názvem Eliášova štolá. Je čtyři sta let stará a sloužila kdysi k odvodňování rudolfovských stříbrných dolů. Vznikl tedy nápad propojit štolu s kašnou. Vše bylo otázkou peněz. Úsilné se svých snů nevzdalo a s pomocí dotačního titulu Program obnovy venkova i z prostředků Státního zemědělského intervenčního fondu dotáhlo svou ideu do konce. Velkou měrou se o to zasloužili také místní a přespolní občané, kteří nashromáždili celkem 140 tisíc korun. Při slavnostním odhalení kašny v září roku 2013 teklo z pítek 150 litrů piva, na stromech visely klobásy a nad kašnou hrál na plošině houslista Pavel Šporcl.

Úsilné se může pochlubit téměř výlučně rodinnou zástavbou. Typ hospodářských usedlostí je soustředěn kolem návsi, okolní krajina je zemědělská. Péče se v této obci soustřeďuje nejen na objekty památkově chráněné, ale především na prostor návsi. Spočívá v postupné obnově původních zásadních forem a důležitých prvků lidového stavitelství. Novostavby se nesnaží jít do kontrastu s historizujícími ani folklorními prvky, ale naopak najít shodu ve formě, materiálu i měřítku.

Na úsilenské návsi stojí malebná, památkově chráněná selská usedlost s barokně tvarovanými štíty. V roce 2002 byla pod dohledem památkářů odborně opravena její fasáda. Kaple sv. Václava z roku 1900 je po rekonstrukci v dokonalém stavu a mnohokrát do roka využívána. Objekt bývalé školy byl v roce 2013 opraven a slouží jako polyfunkční dům. Sídlí v něm obecní úřad, mateřská škola, lékařské ordinace, obchod a knihovna.



## Náměstí Drásov, Jihomoravský kraj, okres Brno-venkov

Nové drásovské náměstí bylo vybudováno v létě roku 2013. Do té doby tvořil střed vesnice jen průchod k obchodnímu domu, zarostlý přerostlou zelení. Drásov chyběl shromažďovací prostor, místo setkávání a odpočinku. Nové náměstí bylo vybudováno dle architektonického návrhu Ing. Jitky Schneiderové, která je zároveň autorkou výsad. Náměstí je kruhové, v duchu myšlenky: „Tak jako kruh spojuje všechny body, spojuje naše náměstí všechny občany. Starousedlíky s nově přistěhovanými, místní obyvatelé s návštěvníky a turisty, mladší generace se staršími a podobně.“ Do centra byl umístěn unikátní vodní prvek, který městys dostal darem od jedné místní společnosti. V jednom díle je tak spojen světelný a vodní efekt. Celé náměstí bylo financováno z rozpočtu městyse Drásov a stalo se chloubou vesnice i místem, kde se konají mnohé kulturní a společenské události.

Drásov spadá do rámce půvabného regionu Tišnovska. Jádrem tohoto regionu, včetně území městyse, představuje okrajovou enklávu tzv. staré sídelní oblasti, která je na východě a jihovýchodě napojena na souvisle zabydlené území. Dominantou Drásova je Kostel Povýšení sv. Kříže. Tato chráněná kulturní památka z poloviny 13. století dostala v průběhu dalších staletí nové přístavby, zvon na věži pochází z roku 1512. Zatím posledním opravám byl kostel podroben v roce 1983. V současné době se městys soustředí na novostavbu mateřské školy s kapacitou 125 dětí. Smyslem je podpořit mladé rodiny, kterých v Drásově každým rokem přibývá.





## Socha legionáře

Křtiny, Jihomoravský kraj, okres Blansko

Památník obětem války ve Křtinách má zajímavou a poměrně pohnutou historii. Poprvé byl odhalen 8. září roku 1920. Znázorňoval sochu francouzského legionáře stojícího na mohyle. Socha byla dílem akademického sochaře Josefa Axmana. Postupně vznikl kolem památníku parčík, konaly se v něm slavnosti a vzpomínkové akce. V souvislosti s neblahými událostmi roku 1939 byla socha z podstavce sesazena a odvezena. Mohyla zůstala prázdná. V následujících letech, aby nepřitáhla nežádoucí pozornost ke svým opatrovatelům, byla socha rozlámána. Legionářské tradici nepřála ani poválečná doba.

Až po roce 1990 se při rekonstrukci domu č. p. 21 podařilo najít ve sklepních prostorách zazděné fragmenty sochy a v archivních materiálech pak dohledat, jak vypadala. V roce 2009 přispělo Ministerstvo obrany částkou 510 tisíc korun na rekonstrukci sochy. Zbylou část nákladů pokryla úspěšná veřejná sbírka. Socha byla nově vytesána, opatřena epitafní deskou, usazena na původní místo a nasvícena. Teď už neoslavuje pouze hrdinství legionářů, ale také padlých ve druhé světové válce. Jako memento osudových zvratů historie jsou na pískovcové desce uloženy fragmenty původní sochy. Slavnostně byl zrekonstruovaný pomník odhalen při příležitosti devadesátého výročí svého prvního odhalení, tedy v roce 2010.

Křtiny patřily odedávna k významným evropským mariánským poutním místům. Již od středověku zde stály dva kostely. Menší z nich ukrýval ve svých útrobech tzv. „Zázračný obraz“, gotickou sochu Panny Marie Křtinské, která již od roku 1210 láká do obce zástupy věřících. Další zajímavostí kostela je zvonkohra, která je se svými 33 zvony jednou z největších ve Střední Evropě. Pravidelně hraje dvakrát týdně. Klenotem chrámu je ovšem i podzemní kostnice. Původní barokní rezidence premonstrátů, stojící hned vedle kostela, byla v 19. století přebudována v honosný klasicistní zámek. Obec se však může pochlubit i moderní architekturou. Zajímavostí je zde oválná základní škola, která je právem považována za dominantu Křtin.



## Vesnická památková zóna

Vratěnin, Jihomoravský kraj, okres Znojmo

Vratěnin má převážnou část zastavěného území od roku 1995 prohlášenu za Vesnickou památkovou zónu. Zachovala si takřka stejný ráz od roku 1824 a čítá celou řadu nemovitých kulturních památek. Patří k nim kostel, fara, objekt bývalého kláštera, budova bývalé poštovní stanice, bývalý zámček, Kaple Božího hrobu na hřbitově a několik socha a křížů. Pro každý dům, který stojí v památkové zóně, je zpracován evidenční návrhový list, který zachycuje stavebně historický průzkum domu a upozorňuje na jeho stavebně architektonické hodnoty. Obec má k dispozici záznamy o zástavbě z roku 1824 a u některých domů už tyto záznamy využila při opravách k dosažení co nejvěrnější původní podoby.

Z historických průzkumů vyplývá, že středověká gotická urbanistická struktura sídla, dostavěná v období barokního rozkvětu, zůstala v téměř nezměněné poloze zachována. Potvrzuje to srovnání mapy stabilního katastru z roku 1824 s dnešním stavem. V období přelomu 19. a 20. století došlo k přestavbě zemědělských usedlostí (do této doby štitové průčelí domů) do dnešní podoby (velké selské jednopodlažní usedlosti s řadou hospodářských stavení a stodol). I když byla u řady objektů v posledních 40-ti letech modernizována průčelí domů, je možné konstatovat vysokou míru zachovalosti zástavby, stejnorodost výrazu a její celkovou působivost. Původní jádro Vratěněna se dodnes rýsuje ve východní části obce, kde je situován i kostel. Zde se vytvořila trojúhelná náves, ze které vyúsťuje komunikace obklopená zástavbou směrem severovýchodním (na Mešovice) a směrem severozápadním s vyústěním na obdélne návsí s další osou ve směru severozápad, kde dominuje budova bývalé poštovní stanice a rozevřená náves, obklopena souvislou zástavbou.



## Masarykova základní škola

Ždánice, Jihomoravský kraj, okres Hodonín

Dominantní Masarykova základní škola ve Ždánicích je bývalou národní školou z konce 19. století. Stojí na náměstí. Záměrem stavebních úprav, které na ní proběhly, bylo vrátit budově její původní ráz. Dům prošel poslední modernizací v osmdesátých letech. V rámci stavebních úprav nechala obec v roce 2013 vyměnit okna a dveře, opravit fasádu a znovu do ní vsadit původní dekorační prvky – římsy a šambrány. Celkové náklady se vyšplhaly téměř na tři miliony korun.

Ždánice leží ve zvlněné krajině na úpatí Ždánického lesa. V minulosti se nad nimi tyčil hrad Palánek, který roku 1538 vyhořel a zpustl. Renesanční zámek byl vystavěn roku 1569 na místě tvrze. Přiléhá k němu park se vzácnými dřevinami a stoletým psím hřbitovem. Poblží stojí architektonicky zajímavá budova Seidelovy vily s prvky historicismu a modernismu od českého architekta z Vídně Leopolda Bauera. Raněbarokní kostel Nanebevzetí Panny Marie vznikl na začátku 18. století přestavbou starší mariánské kaple.



## Kaplička Svaté Trojice

Krajková, Karlovarský kraj, okres Sokolov

Kaplička Svaté Trojice je majetkem obce Krajková a místní občané ji vystavěli roku 1807 jako připomínku největšího požáru v obci. Sudetoněmecká nadace se v minulosti nabídla, že poskytne prostředky na opravu kaple v Libnově. Tento záměr však nevyšel, protože stavbu se nepodařilo zapsat do majetku obce a navíc je památkově chráněna. Padl však nápad využít nabízené peníze pro záchranu chátrající kapličky Svaté Trojice v Krajkové. Podařilo se ji obnovit a v červnu roku 2013 u příležitosti pouti sv. Petra a Pavla slavnostně vysvětit. Nyní je zaslouženou dominantou obce.

Krajková je typickou krušnohorskou obcí a patří k ní sedm osad. S přispěním Karlovarského kraje nechala obec zrestaurovat Mariánský sloup u kostela a přípravu je zrestaurování přilehlé kašny. Obě stavby jsou kulturními památkami. Územní plán obce je koncipován tak, aby podporoval vesnický typ zástavby. Za posledních pět let přibýlo v Krajkové dvanáct nových domů. Za pozornost stojí osud bývalého pivovaru z 15. století. Pivo se v něm přestalo vařit v roce 1890 a dům byl přestavěn na bytové jednotky. Začátkem 20. století ho odkoupila obec. V poválečných letech využívaly budovu Státní statky jako skladový prostor.





## Šatny u fotbalového stadionu

Libitice nad Doubravou, Kraj Vysočina, okres Havlíčkův Brod

Venkovská novostavba šaten u fotbalového stadionu v Libici nad Doubravou prošla kolaudací v květnu roku 2011. Nechybějí v ní umývárny, sklad sportovního nářadí, úklidová komora, bezbariérové ani klasické WC. V podkroví našla své místo klubovna a poslední částí objektu je zastřešená terasa. Objekt splňuje všechny podmínky pro zástavbu v Chráněné krajinné oblasti Železné hory. Se stavbou začali místní dobrovolníci roku 2008. Sokolové zde ve svém volnu bezplatně odpracovali 4096 hodin. Stavbu podpořil i Kraj Vysočina a znalecký posudek odhadl její hodnotu na 3,3 milionu korun.

Libice nad Doubravou mají dānu novou zástavbu územním plánem. Tento městys má maximální zájem na oživení šedých omítek barevnými nátěry. Jde příkladem a na obecních budovách už barvy použil. K veškerým novostavbám nebo stavebním úpravám se zde vyjadřuje Správa Chráněné krajinné oblasti, která pro tuto oblast povoluje pouze stavení venkovského rázu.

V roce 1996 koupil městys od soukromých majitelů poslední hospodářské stavení lidové architektury, které v následných dvou letech opravil a přebudoval na turistickou ubytovnu. Dalším památkovým objektem je Kostel sv. Jiljí. Jeho obnovu podporují Libice z obecního rozpočtu. Hned vedle kostela stojí Pomník padlých, zrestaurovaný v roce 2013. Dotaci si městys vyřídil u Státního zemědělského intervenčního fondu.



## Přístavba mateřské školy

Lípa, Kraj Vysočina, okres Havlíčkův Brod

Požadavek na rozšíření kapacity mateřské školy vzešel od občanů Lípy v roce 2012 při jednom ze setkání u kulatého stolu. Zastupitelé, kteří chtěli předejít odlivu dětí do jiných mateřinek v okolí, jejich požadavek vyslyšeli a nechali zpracovat studii, která by navrhla nejlepší řešení. Nakonec zvítězila varianta přístavby stávající budovy, aby byl zachován soulad s okolní zástavbou. Díky přístavbě se dosavadní kapacita 65 dětí zvýšila na stávajících třiadvadesát. Obec je nyní schopna pokrýt nejen poptávku vlastních obyvatel, ale i rodičů z blízkého okolí.

Lípa se snaží zachovávat svůj původní půdorys i panorama. Nemá žádné památkově chráněné objekty, ale pečlivě dbá o sakrální stavby v intravilánu i mimo obec. Stará se o křížky, památníky a smírčí kameny, nechala zrekonstruovat kapličky v místních částech Petrkov, Dobrohostov a Chálkov. Za posledních deset let přibýlo v obci více než 110 rodinných domků. Plánovanou výstavbu víceúčelové budovy chce Lípa vyřešit prostřednictvím architektonické soutěže, aby se nová budova stala dominantou při zachování původního rázu obce.



## Klabenešova kaplička a smírčí kříž

Věžnice, Kraj Vysočina, okres Jihlava

Památné místo ve Věžnici představují Klabenešova kaplička a kamenný smírčí kříž na začátku obce, u hlavní silnice ve směru od Šlapanova. Věčným tajemstvím zřejmě zůstane, kdy byla kaplička vystavěna a komu ji tvůrci zasvětili. Stojí v části, která bývala německá a tehdejší obyvatelé si možná historii památky odnesli při odsunu s sebou. Podle starousedlíků obývala kapličku krojovaná socha Panny Marie. Tu však po válce ze zdevastované památky odvezli neznámo kam.

Teprve roku 2012 se sakrální stavba dočkala opravy. Obvodové zdi dostaly izolaci, vnitřní i venkovní omítky byly opraveny a stejně tak i střecha, na které se nyní blyští pozlacený křížek. Uvnitř leží na podlaze nová dlažba, původní zděný oltář už nemá staré šrámy a věřící se mohou věnovat svým modlitbám na nových dřevěných lavicích a klekátku. Opravy se dočkal i starý plechový kříž. Vzhledem k tomu, že z torza dochovaných vnitřních maleb nebylo možno rozeznat původní motivy, nechala obec na čelní stěně namalovat archanděly, kteří na sobě mají zbytky původní malířské barvy. Vstupní dveře s mříží jsou také původní, stejně jako zámek. I toto kovové příslušenství však bylo nutno opravit. K památce nyní vede nový kamenný chodníček. V těsném sousedství stojí starý kamenný smírčí kříž. Je vytesán z jednoho žulového kusu a traduje se o něm několik místních legend. Celá rekonstrukce skončila v roce 2012 a o rok později byla památka slavnostně vysvěcena.

Věžnice investuje do oprav památek i do nových stavebních prvků. Zachraňuje před chátráním staré sakrální stavby a staví další, obnovuje nevzhledné fasády, letité budovy nahrazuje novými a umí k tomu využívat dotací. Obec dbá na to, aby novostavby nenarušovaly stávající vzhled vesnice a svou architekturou zapadly do historického prostředí. Obnova původního rázu je snáze proveditelná u obecních staveb. Soukromé objekty už tolik pod kontrolou nejsou. Proto chce Věžnice vytvořit fond na modernizaci a rozvoj bytového fondu, který by obyvatele motivoval k odstraňování stavebních nešvarů z minulosti, k opravám fasád a střech.



## Základní a mateřská škola

Olešnice v Orlických horách, Královéhradecký kraj, Rychnov n. Kněžnou

Budova původně německé měšťanské školy byla v Olešnici postavena roku 1905. Není sice chráněnou kulturní památkou, ale je zapsána v krajském Seznamu architektonicky hodnotných staveb. Svou první rekonstrukcí prošla škola v sedmdesátých letech, kdy se školáci dočkali výměny suchých záchodů za splachovací a kamna v jednotlivých třídách nahradilo ústřední vytápění. O pár let později se topení změnilo v elektrické.

Celková rekonstrukce objektu přišla na řadu v roce 2011. Z ekonomických důvodů byla škola zateplena, opatřena novými okny a novým tepelným čerpadlem. Poté následovala kompletní modernizace sociálního zázemí, včetně napojení odpadů na novou obecní kanalizaci. Rok nato se řemeslníci pustili do opravy střechy na škole a mimo to ji rozšířili o novou kuchyň a jídelnu. Až do roku 2013 probíhala v Olešnici výuka ve dvou budovách. Projekt, který si obec nechala vypracovat, sestěhoval školáky do jednoho objektu, čímž se zjednodušil provoz a snížily především energetické výdaje. Stavbu se podařilo začlenit do prostředí obce a jejího krajinného rázu, šetrným způsobem se povedlo zachovat původní stavební prvky budovy a estetický vzhled si jednoznačně polepšil. Druhá školní budova se uvolnila a samospráva ji nyní nabízí do pronájmu k podnikatelskému využití.

Olešnice v Orlických horách se o své kulturní památky snaží zodpovědně starat. S pomocí dotace nechala opravit střechu na Zámečku, ohradní zdi kolem hřbitova, hřbitovní bránu či zastřešení schodiště ke Kostelu sv. Maří Magdalény. Soulad v zástavbě tam hlídají regulativy územního plánu a pracovníci Správy Chráněné krajinné oblasti Orlické hory. Nové domky většinou vyrůstají v prolukách, pouze nově zasíťovaná lokalita „Na Kopečku“ slibuje soustředěnou novou zástavbu.





## Kaple navštívení Panny Marie a místní hřbitov

Pulečný, Liberecký kraj, okres Jablonec n. Nisou

Kaple Navštívení Panny Marie v Pulečném z roku 1934 stojí v centru obce. Do roku 2011 byla tato sakrální památka majetkem biskupství Litoměřického a její stav byl značně zchátralý. Přesto se zde konaly kulturní a společenské akce. Poté, co stavbu převzala obec, nechala ji s pomocí Programu obnovy venkova v plném rozsahu opravit. Velký důraz přitom kladla na zachování původních stavebních prvků a architektonického tvarosloví. Kaple dostala novou střechu, venkovní a částečně i vnitřní fasádu a izolaci. Malba zůstala zčásti původní, dveře se podrobily opravě a navíc získaly novou mříž, která nyní umožňuje nahlížet do interiéru. Veškeré stavební práce odvedly místní firmy, řemeslníci a umělci.

Sousední hřbitov, který byl zřízen roku 1902, nese němé svědectví o tom, že jsou na něm pochováni sovětsí vojáci a občané židovského vyznání. Pietní místo se zbytky hrobů a hrobek však ohraničovaly nedůstojné obvodové zdi. Jejich havarijní stav si vyžadoval neodkladnou opravu. Do té se obec pustila v roce 2012. Tři zdi kompletně vyměnila za nové, severní strana hřbitova si zachovala svůj dosavadní vzhled. Zbytky původního pískovce vhodně posloužily k opravě hřbitovní kašny, která je dnes bezpečnější a pohodlnější pro obsluhu. Veškeré náklady, které se vyšplhaly až téměř k milionu korun, uhradila obec ze svých zdrojů.

Pulečný má dodnes několik plně funkčních staveb s původními charakteristickými znaky či detaily, typickými pro místní krajinný ráz. Některé z těchto budov jsou dosud zařízeny vybavením našich předků a tak umožňují dnešním generacím seznámit se např. s tradičním způsobem zpracovávání skla a výrobou skleněných polotovarů. Sakrální památky na území obce byly v minulosti zanedbávány. Postupně se dočkávají obnovy a samospráva dbá na jejich pravidelnou údržbu. Pulečný se rozvíjí především jako obytné sídlo, bez rozdílu toho, zda jde o bydlení trvalé či rekreační. Při nové výstavbě klade důraz na dodržování venkovského charakteru a rozptýlené zástavby tak, aby nebyl narušen krajinný ráz.



## Základní škola

Dolní Žitovice, Moravskoslezský kraj, okres Opava

Jednou z dominant Dolních Žitovic je budova základní školy z počátku dvacátého století. Stavba v typicky secesním stylu stojí uprostřed obce. Svým upozaděním mimo uliční čáru však nikdy nenarušovala původní zemědělskou zástavbu. V roce 1970 vytlačila uhlí ze tříd akumulační kamna a původní členěná okna byla vyměněna za výklopná. Tím však utrpěla čelní fasáda. V roce 2001 získala obec studii na rekonstrukci domu, která se opírala o původní historickou zástavbu. Škole se tak vrátily původní konstrukční prvky, zejména pak tvar i rozměr oken a podoba fasády. Mimo to byla na budově opravena střešní krytina a v půdní vestavbě nechala obec zřídit nové odborné učebny. Fasádu dnes zdobí prvek české státnosti – dvouocasý lev. Původně byl vyobrazen s rakouskou orlicí a v době německé okupace z budovy odstraněn.

Dolní Žitovice se od schválení územního plánu snaží zachovat vesnický charakter zástavby. V letech 1995 až 2000 se zde dočkal dostavby zámek, který slouží jako domov pro 155 mentálně a zdravotně postižených mužů. Obec podporuje opravu sakrálních a jiných památek. Přispěla např. na rekonstrukci střechy, vitráže a fasády Kostela Nejsvětějšího Spasitele i na opravu jeho věžních hodin. V osadě Hertice financovala kompletní rekonstrukci Kaple Božského Vykupitele. Ruku k dílu tam přiložili i dobrovolníci z řad místních občanů. Kopii lidové plastiky sv. Jana Nepomuckého, která stojí u vstupu do zámku, zaplatila také obec. Originál byl uschován na faře. Nové zástavbě se Dolní Žitovice nebrání. Územní plán vytýčil plochu pro výstavbu 30 až 40 nových rodinných domků. Součástí studie je vzorový nákres, jak by měly objekty vypadat, aby zapadly do původní venkovské zástavby.



## Zámek

Kunín, Moravskoslezský kraj, okres Nový Jičín

Zámek v Kuníně je jedním z nejceněnějších barokních zámků Severní Moravy a Slezska. Pro hrabata z Harrachu jej v první polovině 18. století vybudoval věhlasný rakouský stavitel Johann Lucas von Hildebrandt. Na přelomu 18. a 19. století sloužil zámek jako vzdělávací ústav, kterým prošel mimo jiné i otec národa František Palacký. Na konci druhé světové války poničili památku sovětsí vojáci, v padesátých letech ji pod svou správou dostal státní zemědělský statek a v devadesátých letech převzala budovu Vysoká škola veterinární v Brně, která ji bohužel necitlivě upravila pro potřebu studentských kolejí. V letech 1999 až 2006 prošel zdevastovaný kunínský zámek rozsáhlou rekonstrukcí. Postupně se do něj vracejí původní zámecké sbírky a znovu je chloubou celé Moravy.

Kunín se pyšní dominantou nejen v podobě barokního zámku, ale také Kostela Povýšení Svatého Kříže. Na místním hřbitově jsou hrobky bývalých majitelů zámku a do krajiny jsou rozesety kapličky a kříže. Všechny tyto historické stavby jsou opraveny. V minulosti byl Kunín zemědělskou vesnicí plnou usedlostí a statků. Po druhé světové válce je německé obyvatelstvo zanechalo ve zdevastovaném stavu, proto byly postupně zdemolovány nebo přestavěny. Nová výstavba v letech 1970 až 1990 se přizpůsobila době a blízkosti města. Vzhledem k tomu, že leží obec v Chráněné krajinné oblasti Poodří, musejí se stavebníci řídit stanovenými regulemi. Prostor pro novostavby v Kuníně není.



## Základní a mateřská škola

Olbramice, Moravskoslezský kraj, okres Ostrava-město

První žáci usedli v budově základní školy v Olbramicích do lavic v září roku 1791. V průběhu následujících let a desetiletí se stěhovali do škamen na jiných adresách, až v roce 1927 se znovu posadili na místa, kde jejich předkové se školní výukou začínali. V roce 2010 se současní školáci znovu do budovy vrátili. Nejprve však musela projít kompletní rekonstrukcí.

Díky opravě střechy získal využití o té doby prázdný půdní prostor, kde vznikly moderní počítačová učebna, keramická dílna, školní družina, archiv a sborovna. Energetické úspory zajistila obec zateplením pláště a původní třídy nechala zmodernizovat.

V roce 2011 vyrostlo za školou multifunkční hřiště s umělým trávníkem a tartanovou dráhou, o rok později se do nového hávu oblékl nedaleký altánek, který začal sloužit jako přírodovědná učebna. Školu lemují Zahrada poznání, o kterou se společně starají rodiče, zaměstnanci školy, zastupitelé a dobrovolníci z řad obcí. Vedle malotřidky se do objektu nastěhovala i mateřská škola. Olbramice získaly v roce 2010 z Programu obnovy venkova 244 tisíc korun na obnovu křížů a úpravu okolí sakrálních staveb. Zároveň bylo upraveno prostranství mezi farou a hřbitovem, kapličky, škola, kulturní dům a hasičská zbrojnice. Samospráva přiznává, že je v obci pár staveb, které narušují charakter venkovské zástavby. Nemá však možnost tento nešvar úplně vymýt, neboť stavební komisi, která by nad těmito prohřešky bděla, zrušil v roce 2006 nový stavební zákon.





## Zámek

Slatina, Moravskoslezský kraj, okres Nový Jičín

V centru Slatiny stojí pozdně barokní zámek z konce 18. století s malým parkem. Původně stála na místě zámku tvrz a nelze vyloučit, že dokonce dvakrát. První z nich se datuje do 15. století, případná druhá je písemně zmíněna v historických záznamech z počátku století sedmáctého. Zda se jedná o jednu a tutéž stavbu, to už zřejmě ne zjistíme.

Jisté je, že zámek byl z tvrze přebudován až v osmnáctém století. V roce 1775 vyhořel a namísto něj vznikl nový, koncipovaný do pozdně barokního slohu. Ten stojí ve Slatině dodnes. V roce 1910 ho odkoupila obec a poté sloužil jako byty, pošta a četnická stanice. V letech 1977 až 1991 sloužila památka jako rekreační zařízení Výrobního družstva Řempe. Po jeho zrušení se objekt vrátil zpátky do rukou obce. Kromě obecního úřadu a obřadní síně v něm sídlí také knihovna. V první fázi obec do záměčku investovala bezmála 4,5 milionu korun. V roce 2013 mu pak ještě nechala opravit fasádu, natřít okna a obnovit dešťové svody. Od roku 2003 je kulturní památkou.

Slatina má několik dominant. Kostel Nanebevzetí Panny Marie byl postaven začátkem 14. století, současná barokní podoba pochází ze století sedmáctého. Další nepřehlédnutelnou budovou je škola z roku 1875. Obec byla vždy česká, starousedlická. Po roce 1989 se osamostatnila a začala sama hospodařit. V roce 1993 se ke Slatině připojila místní část Nový Svět. I tam se dbá na zachování původního venkovského rázu.



## Brownfield

Valšov, Moravskoslezský kraj, okres Bruntál

Někdejší zemědělská stavba ve Valšově ze sedmdesátých let minulého století slouží dnes jako výrobní objekt. Rekonstrukce se velice vydařila a zapadla do zdejší krajiny. Dokonce se díky ní výrazně zlepšil celkový vzhled obce. Původně sloužila současná stolárna k ustájení mléčného skotu. V roce 1996 však kravín zůstal prázdný, začal chátrat a devastovat. V roce 2004 jej koupil nový majitel a zevnitř i zvenčí jej opravil s cílem využít jej jako stolárnu. V roce 2012 získal dotaci z Programu obnovy venkova a od Státního zemědělského intervenčního fondu, díky čemuž mohl objekt kompletně opravit.

Valšov je plný přízemních nebo jednopatrových domů či vilek, které byly z velké většiny postaveny před druhou světovou válkou. Má však i novostavby, jejichž stavitelům obec doporučuje zachovat stejný styl výstavby, aby si vesnice zachovala sourodý ráz. Ten je zde bohužel poznamenán silnicí I/45, která obec rozdělila na dvě části a tím prakticky znemožnila vybudování návsí či jiného klidného prostranství. V posledních osmi letech vyrostlo ve Valšově pouze pět nových domů, které však do zdejší krajiny i rázu obce zapadají, neboť stojí v prolukách.



## Základní a mateřská škola

Žabeň, Moravskoslezský kraj, okres Frýdek-Místek

Chloubou Žabně je zrekonstruovaná budova základní a mateřské školy. Stavba vznikla na počátku 60. let a postavili ji brigádníci v akci Z. Od té doby, až na změnu vytápění, opravu sociálního zázemí a přeměnu kuchyně ve výdejnu, nebyl dům výrazně zhodnocen. Až v letech 2011 a 2012 dostala škola nová okna a za teplení a začalo se využívat její podkroví. O rok později byly v budově rozšířeny prostory mateřské školy. Vznikla nová herna pro školní družinu, počítačová a výtvarná učebna i nové sociální zázemí. Tečkou za rekonstrukcí byla výměna elektroinstalace. Společně s opravou příjezdové plochy a osazením parčíku před školou vyšla tato nákladná investice na více než deset milionů korun.

Žabeň je rozdělena na dvě části – stará Žabeň a nový Žabeň. Změna v rodu (ženském a mužském) je zde jazykovou zvláštností. Stará Žabeň leží kolem říčky Olešná a tvoří ji náves s kaplí sv. Fabiána a Šebestiána. Hned vedle je bývalé fojstství a torzo vodního mlýna, který patřil v 19. století k nejmodernějším v širokém okolí. Nechybějí tady ani objekty statkářů a domkářů, přebudované na současné bydlení. Nový Žabeň je z velké části rozparcelovaný velkostatek k soukromému bydlení a vznikl převážně po druhé světové válce.

V Žabni je několik typicky venkovských stavení z 19. století, ale i domy, odkazující svou architekturou na prvorepublikovou či poválečnou výstavbu. Mnoho domů je ovlivněno socialistickou normou kostky s rovnou střechou. Nová zástavba není výrazně regulována a je na vkusu a zvážení stavebníků, jaký dům si postaví. Vznikají samozřejmě i katalogové domy, ale protože se vesměs doplňují proluky ve výstavbě obce, nevznikají tzv. satelitní městečka.



## Hanácká Relax oáza

Čelechovice na Hané, Olomoucký kraj, okres Prostějov

Hanáckou Relax oázou nazývají v Čelechovicích na Hané zmodernizovanou budovu sokolovny z třicátých let. Patří místním sokolům, ale na deset let si ji pronajala obec. Kompletní rekonstrukce objektu proběhla v roce 2009. Novou podobu získaly vnější i vnitřní prostory a přilehlé okolí, s cílem maximálně využít nabízející se kapacitu. V obci tak vzniklo kulturní, společenské, spolkové a sportovní zázemí, které hojně využívají občané všech věkových kategorií. Konají se zde koncerty, divadelní představení, výstavy, plesy, dětské karnevaly, školní akademie, svatby i rodinné oslavy. Současně slouží zázemí Tělovýchovné jednotě Sokol a žákům místní základní školy k hodinám tělesné výchovy. Ve venkovním areálu vzniklo dětské městečko a dospělým slouží nové venkovní posezení. Obec získala na rekonstrukci sokolovny z Regionálního operačního programu Střední Morava dotaci ve výši 23 milionů korun.

Čelechovice na Hané mají dominantu v podobě bývalého cukrovaru z první poloviny 19. století. Jeho provoz skončil teprve v roce 1982. Pro dělníky a úředníky cukrovaru vybudovali ve dvou domech byty, které jsou dnes majetkem obce. Tyto domy jsou průběžně modernizovány, ale stále si zachovávají svůj původní ráz. Obecní úřad sídlí v budově bývalé základní školy. Ta je také opravena, ale zůstalo v ní zachováno původní schodiště. V Čelechovicích i místních částech Kapli a Studenci je několik sakrálních památek a Pomník obětem I. a II. světové války, který se v roce 2013 podrobil opravě.

Střed obce je silně poznamenán zanedbanými budovami bývalého cukrovaru. Obec se je snaží spolu se současnými vlastníky asanovat a do budoucna nahradit stavbami, které nebudou rušit ráz vesnice. Ten by neměly narušovat ani další novostavby v obci. Pamatovali na to mimo jiné i při pořizování stávajícího územního plánu.





## Motorest Vápenka

Černotín, Olomoucký kraj, okres Přerov

Motorest Vápenka stojí u hlavního tahu na Slovensko mezi lázeňským městem Teplice nad Bečvou a Černotínem. Jde o architektonickou kruhovou stavbu ve stylovém provedení, která kdysi skutečně sloužila jako vápenka. Uvnitř je návštěvníkům k dispozici vinárna a devět pokojů, součástí areálu je rozlehlé parkoviště.

První písemné zmínky o pálení vápna v těchto prostorách pocházejí z roku 1533, naposledy se zde vápno páliło v roce 1976. Poté sloužil objekt jako sklad na brambory. Roku 1994 ho koupili současní majitelé a vápenka byla prohlášena za technickou památku. Výsledkem následné sedmileté rekonstrukce je kromě moderního vzhledu např. i únikové schodiště v komíně, funkční krb a solární panely na vytápění interiéru nebo přívod křišťálové čisté vody z podzemního jezera. Vinárna v přízemí je situována v bývalé peci vápenky a svou původní podobu si v ní zachoval šamotový strop i stěny, poznamenané pálením. V restauraci v prvním patře mohou zase návštěvníci obdivovat dřevěný strop, který je replikou stropu někdejšího.

Černotín má schválení územní plán, který ve své koncepci zachovává původní urbanistickou a architektonickou podobu obce a vhodně na ni navazuje návrhem rozvojových ploch pro jednotlivé funkce jako je bydlení, pracovní aktivity, zeleň apod. Územní plán rovněž respektuje sakrální památky a jejich ochranu a obnovu. Stávající urbanistický výraz je převážně v původní struktuře představován řadovou zástavbou a řazením jednotlivých objektů kolem návěsního prostoru a dále domkařskou zástavbou. Novější výstavba, hlavně po roce 1945, je spíše příměstská s izolovanými domy bez výrazných hospodářských částí.



## Centrální sběrný dvůr

Rapotín, Olomoucký kraj, okres Šumperk

V letech 2012 a 2013 vznikl v Rapotíně na Šumpersku sběrný dvůr za více než 50 milionů korun, jehož podoba se formovala od roku 2009. Evropská unie na něj přispěla z Fondu soudržnosti a Česká republika ze Státního fondu životního prostředí. V obci se zvýšila kvalita nakládání s odpady a zvětšila se kapacita pro jejich zpracování či třídění. Sběrný dvůr je majetkem soukromé společnosti, které obec areál pronajala. Slouží nejen místním, ale celé spádové oblasti Šumperska, tedy cca 60 tisícům obyvatel. Provoz byl v tomto zařízení zahájen v prosinci roku 2013.

Rapotín využívá urbanistickou koncepci, která navazuje na dosavadní stavební vývoj obce. Stávající strukturu doplňuje návrhem dostavby proluk a rozvíjí ji do nových ploch. Majitelé domů je postupně opravují a zvelebují fasády. Mnohdy jim v tom pomáhá i obecní rozpočet. V uplynulých desíti letech prošly rekonstrukcí všechny obecní byty. Jejich architektonické řešení koresponduje s rázem vesnice a přibližuje se původní rapotínské architektuře.



## Muzeum silnic

Vikýřovice, Olomoucký kraj, okres Šumperk

Muzeum silnic bylo ve Vikýřovicích vybudováno v areálu tzv. Krenišovského dvora již v roce 2003. Chyběl mu však samostatný funkční objekt, včetně stálé expozice. Díky podpoře Olomouckého kraje a grantu z tzv. norských fondů se však podařilo potřebné zázemí pro muzeum vybudovat. Investorovi i projektantovi záleželo na tom, aby rekonstrukce nevzala objektu jeho rustikální podobu. Jednalo se hlavně o historicky a stavebně nejcenější část – trojkřídlý dvůr s klenbami. Záměr se vydařil.

První etapa rekonstrukce skončila v červenci roku 2010 a o tři měsíce později se muzeum otevřelo veřejnosti. V letech 2012 a 2013 se rekonstrukci podrobila zbývajících dvě křídla dvora a vnitřní nádvoří a v roce 2014 přibyla muzeu ještě jedna expozice, která si také vyžádala stavební úpravy.

Vikýřovice se mohou chlubit tzv. „zámečkem“, ve kterém sídlí mateřská škola. Ve skutečnosti je tento objekt vilou, která má zajímavou novorenesanční architekturu s prvky francouzského stavitelství. Bohatě členěnou hmotu stavby, zasazenou do parčíku, umocňuje výrazná nárožní věž. V letech 2000 a 2001 nechala obec, která po válce záměček získala, opravit věžičky a střechu. Další zajímavosti jsou ve Vikýřovicích čtyři kříže, které jsou architektonicky i sochařsky velmi kvalitní. Nemovitou kulturní památkou je zde sousoší Kalvárie a za zmínku stojí také renesanční tvrz, která má dnes podobu jednopatrového masivního domu s renesančními arkádami.



## Kostel sv. Mikuláše

Veliny, Pardubický kraj, okres Pardubice

Kostel sv. Mikuláše stojí v obci Veliny od roku 1752. Je dřevěný, roubený, se šindelovou střechou ve tvaru trojúhelníku. Má ploché stropy a kruchtu s dosud funkčními varhanami na vyfázovaných sloupcích. Začátkem dvacátého století hrozil kostel spadnutím a museli jej opravit. Zásah byl ovšem proveden neodborně. Těžká tašková krytina stavbu vážně poškodila. V roce 1929 už nápravě přihlíželi památkáři a střechu opět pokryly šindele. Plot kolem hřbitova nahradila roubená hradba se šindelovou stříškou, která ke kostelu velmi ladí. Tato venkovní úprava zůstala zachována až do dnešních dnů. Současná podoba interiéru je z roku 1983.

Kostel a jeho okolí je majetkem obce, která se o celý areál vzorně stará, k čemuž využívá dotačních titulů např. Ministerstva kultury. Konají se zde koncerty, přednášky a další kulturní a společenské akce. Stavba patří k významným dřevěným památkám v Pardubickém kraji a kromě obce se o ni stará i památkový ústav.

Veliny mají už od středověku tzv. ulicový tvar, což znamená, že původní objekty se sedlovou střechou stojí v ulici směrem k sobě. Za domy jsou zahrady s navazujícími polnostmi. Původní panorama vesnice zůstalo zachováno a působí velmi přirozeným dojmem. Drobná novodobá výstavba je odcloněna výstavbou původní a je situována mezi objekty a zeleň. Není nápadně viditelná od žádných přístupových komunikací. Některé objekty dosud nesou stopy původních architektonických prvků – roubených staveb.





## Úprava veřejného prostranství

Kamenný Újezd u Rokycan, Plzeňský kraj, okres Rokycany

Dětské hřiště v Kamenném Újezdu u Rokycan si byla obec nucena zaplatit sama, protože požadovanou dotaci z Ministerstva pro místní rozvoj nedostala. Projekt vyšel celkem na 370 tisíc korun. Současné vybavení hrací plochy by měly v budoucnu doplnit ještě venkovní fitness prvky a minigolf, jež budou sloužit nejen dětem, ale i dospělým. O zábavu mají návštěvníci sportovně-relaxační zóny postaráno i v blízkém okolí hřiště. Celá návěs je totiž uzpůsobena pro jízdu na in-line bruslích.

Kamenný Újezd u Rokycan dbá na zachování a obnovu současné urbanistické struktury, kompozičních, krajinářských a estetických hodnot a to bez radikálních zásahů do prostorového členění jednotlivých částí obce. Důležitou součástí jednotlivých sídel a krajiny jsou sakrální stavby jako hřbitov, památník padlých hrdinů a dřevěný kříž. Pro jeden ze statků, který pochází z první poloviny 19. století a je vyhlášen kulturní památkou, získala obec dotaci z fondu kultury na jeho udržení v původním stavu. Při rekonstrukcích a adaptacích, ale i při výstavbě nových obytných domů dbají v Újezdu na zachování tradičního charakteru sídla.



## Kostel sv. Martina

Přívětice, Plzeňský kraj, okres Rokycany

Farní kostel svatého Martina stojí v Přívěticích od roku 1359. Patří mezi nejstarší v rokycanském okrese a od roku 2005 je majetkem obce. Ta se však už o pět let dříve začala podílet na jeho opravách. Sanace většího rozsahu začaly na přívětickém kostele až v roce 2011, kdy nechala obec vyměnit střešní krytinu. V roce 2013 byla opravena poškozená hřbitovní zeď a o rok později se odborníci pustili do restaurátorských prací na oltáři.

Přívětice nejsou ochuzeny o sakrální památky. Mají Boží muka, zvoničku i kapličku. Tu nechaly v roce 2013 opravit. O stavební fond a obraz vesnice dbá samospráva především při opravách obecních budov. Na obecním úřadě a pohostinství nechala položit namísto dosavadního hliníkového plechu červenou tašku. Střecha kostela už také není plechová, ale jsou na ní položeny tašky bobrovky. Nová zástavba zde téměř neexistuje. Domky přibývají spíše ojediněle. V takovém případě bývají opatřeny sedlovou střechou a většinou jde o jednopatrové stavby s podkrovím.



## Sportovně-rekreační areál

Raková, Plzeňský kraj, okres Rokycany

V obci Raková vyrostl sportovně-rekreační areál. Jeho součástí je travnaté fotbalové hřiště s plošnou drenáží a automatickým zavlažovacím systémem se třinácti postřikovači. Kolem vede in-line dráha o délce 360 metrů. Jižně od fotbalového hřiště je hřiště dětské s osmi herními prvky a s prostorem pro další rozšíření.

V dubnu roku 2014 byla u hřiště zkolaudována multifunkční budova. Má plastová okna, bezpečnostní systém proti zlodějům, šatny a sprchy pro sportovce, sklad nářadí, garáž pro sekačky na trávu, technickou místnost, sportovní bar a další příslušenství. Dům je vytápěn tepelným čerpadlem o systému země-voda s plošným kolektorem pod zemí. Topení je v celém objektu podlahové. Ohřev užitkové vody zajišťuje šest solárních panelů na střeše a dva zásobníky vody. Příjemné je venkovní kryté posezení s krbem. V plánu je zde také výstavba zastřešené budovy s prosklenou střechou, odkud by mohly sledovat fotbal přibližně dvě stovky diváků.

Raková dbala na zachování původního vzhledu obce i při přípravě nového územního plánu, který je těsně před dokončením. Ten určuje mj. i výšku a styl novostaveb. Obec už pro deset z nich připravila projekt na výstavbu přístupové komunikace. Obecní budovy zůstávají věrné své původní podobě, ale podrobují se nutným rekonstrukcím. V roce 2013 byl například zmodernizován provoz kulturního domu, který dostal zateplení a ekonomičtější způsob vytápění. V historických pramenech Raková dohledala, že na jedné z polních cest bylo kdysi místo zvané „Křížek“. Nyní sbírá od občanů, pamětníků a v archívech informace a fotografie pro to, aby mohla uvést památku do původního stavu.



## Zázemí pro předškolní a školní děti

Řenče, Plzeňský kraj, okres Plzeň-jih

Historicky první mateřskou školu pro místní i přespolní děti otevřela obec Řenče v roce 2013. Jednotřídka pojme 28 dětí. Z obecní pokladny uvolnili zastupitelé na její výstavbu 4,5 milionu korun. Nová dřevostavba má obdélníkový tvar a sedlovou střechu a stojí v oplocené školní zahradě, na které je spousta místa pro dětské hry. Samozřejmou součástí nové školky je herna, která současně slouží jako ložnice, šatna, umývárna s toaletami, kancelář pro učitele, výdejna jídel, úklidová místnost a chodba.

Během letních prázdnin roku 2013 nechala obec provést revitalizaci školní zahrady. Ta je koncipována tak, aby dětem vstřípla přirozený vztah k venkovskému prostředí a názorně jim vysvětlila pojmy z ekologické výchovy. Děti si samy pořízují fotografický manuál o životě v zahradě. Tu využívají od září roku 2013.

Řenče chrání urbanistickou a architektonickou hodnotu svého území. Snaží se zachovat strukturu původní zástavby jednotlivých sídel, ale také prostorové dominanty, jako např. Kostel sv. Cyrila a Metoděje, tvrz, kapličky v Hájích, Knihách, Libákovcích, Plevňově, Vodokrtech i Oseku a roubenku v Řenčích. Územní plán rovněž minimalizuje rozsah zastavitelných ploch v drobných sídlech s respektem k jejich stávajícím dominantám.

Kostel sv. Cyrila a Metoděje patří Římskokatolické farnosti Blovice, ale ta nemá na jeho údržbu, proto se jí v devadesátých letech ujala obec. Ta se v současné době rozhoduje, zda stavbu přijmout jako nabízený dar. Zhruba polovina lidí v obci by to uvítala, druhá půlka je opačného názoru.





## Muzeum „Včelí svět“

Hulice, Středočeský kraj, okres Benešov

Bývalá škola z konce 19. století, která stojí na návsi uprostřed obce, slouží i nadále vzdělávacím účelům. Hulice ji totiž přebudovaly na interaktivní muzeum, jež se věnuje světu včel. Základní kompozice velkého a malého kvádry se sedlovou střechou, spojená krčkem, je obnovena odstraněním pozdější přístavby. Původní předzahrádku nahradila vstupní terasová plocha. Modernějším dojmem působí dům mj. díky novým francouzským oknům a výtahu ve spojovacím krčku.

Oživujícím motivem domu je vnitřní dvorana, která propojuje výstavní sály na jednotlivých podlažích. Každý sál má specifickou atmosféru a prostorové působení. Sál v patře příčně rozdělují tři průzračné desky v podobě včelích plástů a vytvořené komorní prostory navozují atmosféru úlu. Buňky plástve nejsou naplněny medem a pyl, ale informacemi a exponáty. Velikost buňky plástu je vůči malému dítěti přibližně ve stejném poměru jako skutečná buňka v přírodě vůči včele. Použité stavební materiály jsou vesměs přírodní, což je inspirováno tím, o čemž muzeum pojednává.

Hulice dostaly název po osobním jménu „Hula“, což byl místní pasák, který zde nechal vykácet lesy a zřídit sídlo. Ve druhé polovině 60. let minulého století se vážně uvažovalo o zániku obce, v souvislosti s vypouštěním odpadních vod v blízkosti hráze vodní nádrže Želivka. Nakonec se však vesnici podařilo zachránit a o deset let později se naopak začala rozvíjet. Významnou stavbou, která ji protula, byla dálnice D1. Přímo v obci byla vybudována nová prodejna potravin, na hřišti přistavěna tribuna a do nového kabátu oblečeny budovy MNV a klubovny mládeže. V roce 1985 přibyl zbrusu nový objekt kulturního zařízení a pohostinství. Obec dbá na svůj původní vzhled a všechny nové stavby se s ním snaží ladit.



## Kulturní dům

Citov, Středočeský kraj, okres Mělník

Kulturní dům v Citově patří obci. V roce 1886 byl přestavěn na hostinec a v sedmdesátých letech minulého století přebudován na kinosál. Poslední film tam diváci zhlédli v roce 1998, poté bylo kino zrušeno a v jeho prostorách se začalo tančit. V roce 2011 proběhla v budově s tanečním sálem kompletní revitalizace. Finančně ji podpořil středočeský Fond rozvoje obcí a měst.

Citov se snaží pečovat o historickou zástavbu a dohlíží, aby ani soukromé objekty nechátraly. Stará se o dvě historické sochy - Mariánský sloup a sochu sv. Jana Nepomuckého. Obě jsou opraveny. V péči obce je i starý hřbitov, přestože už se na něj nepohřbívá. Budova školy z roku 1898 prošla v roce 2004 kompletní rekonstrukcí. Soulad v zástavbě narušuje nákupní středisko v centru obce, které potřebuje nutně opravit. Obec doufá, že se o to nový majitel postará. Soukromých objektů, které chátrají a nikdo se nemá k jejich opravě, je však bohužel v Citově více.

Nová zástavba z posledních let představuje třiadvacet domů v blízkosti hřiště, u Globusu stojí dalších pětatřicet nových rodinných domků. Obě lokality jsou svým stavebním pojetím uzpůsobeny původní zástavbě.



## Kulturní centrum Vltavanka

Davle, Středočeský kraj, okres Praha-západ

Kulturní centrum Vltavanka stojí v Davli od první poloviny dvacátého století. Dříve sloužily jeho přízemní prostory jako restaurace, ve druhém patře býval klub Vltavan a byt. Dva roky zela budova prázdnotou, než se městys rozhodl, že ji opraví a pronajme. Do rekonstrukce se pustil společně se spolkem Vltavan Davle a v květnu roku 2013 se podařilo dílo dokončit. Přízemí teď slouží jako klubovna Vltavanu, první patro je využíváno pro vzdělávací a volnočasové aktivity dětí i dospělých a ve druhém patře je muzeum. Vyvrcholením náročné rekonstrukce byla návštěva kardinála Dominika Duky, který v srpnu roku 2013 pamětní desku, klubovnu i muzeum posvětil. Před budovou je památník starých plavců, stožár na vlajku, malý parčík a u vody postavená socha voraře z místního kamene.

Davle nechtěla opakovat chyby okolních obcí vznikem „satelitního městečka“, které přineslo celou řadu negativ, jako je např. zvýšená doprava, rozdrobenost sídla, nedostatečné zajištění služeb apod. Městys si zachovává svůj vesnický charakter, ale v minulosti jej poněkud narušily dva panelové domy nad soutokem Vltavy a Sázavy. Před jejich privatizací je Davle opatřila přístavbou a zastřešila tak, aby stavby ladily s ostatními vesnickými domy v okolí.

Významné historické budovy jsou zde v majetku Římskokatolické církve. První zmínka o obci je spojována se založením benediktinského kláštera sv. Jana Křtitele v roce 999. Významnou stavbou, která vytváří charakter Davle, je Starý davelský most. Tento název dostal v roce 2005 ke svým stým narozeninám.



## Víceúčelové zařízení

Dolní Hbity, Středočeský kraj, okres Příbram

Málo využívaný kulturní sál přebudovaly Dolní Hbity v roce 2013 na tělocvičnu, po které místní občané toužili řadu let. Cvičit neměli kde ani školáci. V konečné fázi přesáhla hodnota stavby osm milionů korun, nábytek a další vybavení stálo další milion. Původní kulturní dům, ve kterém se konalo jen pár plesů ročně, dostal díky přeměně na tělocvičnu nová okna a zateplení, dřevěné obložení i vchodové dveře. Rekonstrukcí prošla také elektroinstalace a nové je i osvětlení. Objekt vytápí solární kolektory a tepelná čerpadla.

Multifunkční zařízení, které se dá snadno uzpůsobit i kulturním a společenským akcím, mohou sportovci využít pro košíkovou, volejbal, nohejbal, malou kopanou, badminton i cvičení. K dispozici jsou zde ping-pongové stoly a lezecká stěna. Dopoledne tělocvičnu využívají děti ze školy a školky, odpoledne mládež a dospělí z řad místních i přespolních. Nově pojatá budova podnítila však ještě další aktivity v obci. Dala například vzniknout divadelní skupině Rafanda či oddílu malých mažoretek. Samozřejmostí je, že je sál nekuřácký.

Dolní Hbity mají zájem o zachování historického charakteru zástavby zejména v centrálních částech. Místní občané většinou tuto snahu respektují a v naprosté většině případů jsou citlivě rekonstruovány stávající usedlosti. V obci se dochovalo i několik roubených staveb. Památkově chráněn je zde kostel sv. Jana Křtitele na poušti. Na obnovu jeho fasády přispěli velkou měrou občané. Samospráva se snaží podporovat výstavbu rodinných domků. Sedmnácti novostavbám připravila infrastrukturu v Jelencích, dalším dvanácti v Dolních Hbitech.





## Historické centrum

Družec, Středočeský kraj, okres Kladno

Do dvou etap rozdělili v Družci revitalizaci historického centra. Začala v roce 2011 a skončila o rok později. Jejím předmětem byl historický prostor s vesnickými statky a výraznou dominantou původně gotického kostela. Duchovní rozměr prostoru umocňuje nové odpočívadlo se sochou Krista a s výhledem na družeckou kalvárii Tří kříže. Součástí projektu byly i nové sadové úpravy s prvky drobné architektury.

Uprostřed návsi přibýly sluneční hodiny, původní kamenná studna s kovanou mříží se dočkala obnovy, u kostela a školky vzniklo kruhové žulové schodiště. Novou autobusovou čekárnu vyzdobily kresbami místní děti a z nedalekého lomu se na návěs přestěhovaly spilitové kameny. S pomocí vypracované studie a projektu obnovy historického středu obce byly obnoveny parky, rozšířen prostor školní zahrady, upraveno okolí kostela a prostoru zvaného „Na Penence“.

Družec má své historické centrum tvořeno z velké části původními statky a jejich majitelé disciplinovaně dodržují původní vzhled. Ostatní zástavba se také nevyvíjí venkovskému typu domků. Stavebníkům obec doporučuje používat při opravách klasických materiálů a tradičních stavebních prvků jako jsou dřevěná okna, pálené tašky, dřevěná vrata a ploty. U všech památek v obci jsou informační tabule, jejichž text vznikl s pomocí místní kroniky, kronikáře a historika.



## Sokolovna

Kácov, Středočeský kraj, okres Kutná Hora

Původně sloužila jako panský špýchar a patřila k místnímu zámku. V sokolovnu se proměnila v první polovině minulého století. Lidé se v ní scházeli nejen kvůli sportu, ale chodili si sem i pro kulturní zážitky a na schůze. Současně sloužila budova jako tělocvična pro žáky místní školy. V letech 2008 až 2011 prošla sokolovna rozsáhlou rekonstrukcí. Nyní má pěknou parketovou podlahu, je izolovaná proti vlhkosti, nově osvětlená a obložená dřevěnými palubkami. O jeviště a balkon napak přišla. Opravy byly skutečně rozsáhlé a lidé na nich odvedli přes tři tisíce brigádnických hodin. Ruku k dílu přiložili členové sokola, sboru dobrovolných hasičů, občanského sdružení pro rozvoj Kácovska a další občané. Někteří přispěli i finančně. Sokolovna stojí v památkově chráněném pásmu. Na její opravu použil městys tradiční původní materiály a zachoval původní barvu omítky, svodů, okapů i oken. Stavební prvky a architektura rovněž nezměnily svou podobu.

Kácov si po staletí udržuje neměnné centrum. Na náměstí Kněžny Toskánské ani v přilehlých ulicích nejsou patrné žádné stavební úpravy, které by narušily původní půdorys historické zástavby obce ani její panorama. Stojí tam barokní zámek, který je už téměř pět let majetkem městyse. Ten v něm provozuje regionální muzeum s výstavami děl místních umělců. Cílem rekonstrukce náměstí, která byla započata v roce 2012, je zachovat jeho historický ráz. Proto jsou asfaltové povrchy nahrazovány kamennou dlažbou. Částečně opraven byl také morový sloup z pískovce, dovezený v 18. století z Itálie. V posledních dvaceti letech se v Kácově daří při výstavbě nových domů dodržovat měřítka, styl, tvar a materiály typické pro obec.



## Základní škola Ch. G. Masarykové

Lány, Středočeský kraj, okres Kladno

Z roku 1932 pochází cihlová budova Základní školy Ch. G. Masarykové v Lánech. Má podobu typické venkovské školy prvního stupně a v letech 2012 a 2013 ji obec nechala kompletně zrekonstruovat. Dostala nové pálené tašky, které se podobají původní krytině z třicátých let minulého století a má i nové zateplení. Na fasádě přitom zůstaly zachovány všechny ozdobné prvky římsy, stavební prvky a architektonické tvarosloví, původní odstín má i fasáda, což vyplývá z dobových fotografií. Celá budova je zasazena do školní zahrady a je v souladu se stávající zástavbou obce.

Lány mají několik historických objektů. Zámek a budova statku jsou v majetku státních organizací, špýchar se po rekonstrukci změnil v muzeum. Původní ráz stavby zůstal zachován, změnil se však charakter využití. Ostatní domy v obci odpovídají svou podobou charakteru staveb daného období – jsou rozděleny na předválečnou a poválečnou výstavbu. V období tzv. socialistické výstavby byla v Lánech znehodnocena původní venkovská zástavba přestavbou do moderního stylu. Současný územní plán počítá s novostavbami rodinných domků v klidové zóně, která nebude dotčena průmyslem. Ten je vytěsněn na okraj obce. Česká zemědělská univerzita má v plánu vybudovat z hospodářských budov kulturně-spoločenské zázemí. Tím by byl obnoven jejich původní ráz a zajištěno jejich prospěšnější využití.

Z Lánů se pomalu stává moderní zahradní venkovské sídlo 21. století, které bude plně integrovatelné do budoucí struktury venkovského osídlení Evropské unie. V posledních šesti letech přibýlo v obci 150 nových rodinných domků a dalších čtyřicet novostaveb se chystá.



## Zámek Petrovice

Petrovice, Středočeský kraj, okres Příbram

Dominantní historickou budovu zámku s parkem v Petrovicích odkoupila roku 2007 obec. Opravila na ní střechu, vyměnila jí okna, zrenovovala fasádu, částečně upravila interiér a kompletně zrevitalizovala zámecký park. Přizemí petrovického zámku se podrobilo opravám v roce 2013.

Kompletně opraveny byly v minulých letech také oba místní kostely. V rámci spolupráce MAS jsou v projektu „Varhany znějící“ rekonstruovány petrovické varhany. Na jejich opravu uspořádala obec veřejnou sbírku a ze svého rozpočtu uvolnila sto tisíc korun.

Petrovice mají na svém území dvě osady s chráněnou památkovou vesnickou zónou – Kojetín a Porešín. Obec pravidelně opravuje kapličky a má je ve vzorném stavu, stejně tak jako hasičské zbrojnice. Opraveny jsou i kříže u cest a na rozcestích. Vlastníci historických domů, roubenek a architektonicky zajímavých staveb provádějí jejich údržbu velmi citlivě a nová zástavba probíhá v úřednický strážném souladu s územním plánem.





## Spolkový dům

Pravonín, Středočeský kraj, okres Benešov

Spolkový dům v Pravoníně byl předán do užívání v roce 2013. Vznikl z bývalé hospody U Kubálků, kde se kdysi konávaly tancovačky, plesy, schůze i ochotnická představení. V roce 1989 obec pohostinství odkoupila a začala jej využívat jako obecní pekárnu. Příliš velká konkurence přiměla samosprávu pronajmout výrobu pečiva soukromé firmě a tak se ji ještě šest let podařilo udržet. Dům pak začal sloužit jako obchod a klubovna pro děti, ovšem stále více chátral. Mít zázemí pro setkávání a vedle toho ještě prodejnu byl dostatečně motivující důvod k tomu, aby dům nebyl srovnán se zemí. Zvítězila myšlenka přestavby.

Vzhledem k tomu, že se jednalo o přestavbu, objekt velmi dobře zapadá do celkového rázu obce. Od slavnostního otevření v prosinci 2013 se tady čile rozjel společenský život. Našel zde zázemí šachový klub a kroužek zručných Šikulů, cvičí se aerobik, jóga i rehabilitační cviky, konají se výstavy, výroční schůze a přednášky. Akademický malíř vede ve spolkovém domě kroužek malování a v létě zde pobývaly děti na táboře. Dům je zkrátka místem setkávání občanů, což přispívá k jejich pospolitosti a soudržnosti. Navíc se do něj opět vrátil jeho původní způsob využití – a sice kultura.

Pravonín nemá o historické budovy nouzi. Dominantou je románská rotunda sv. Jana Křtitele, jejíž založení je dodnes opředeno tajemstvím a vznik se rozsáhle datuje mezi léta 1150 a 1300. Kostelík je obehnán původní kamennou zdí, na jejíž opravy obec finančně přispívá, stejně tak jako na natírání dřevěné doškové střechy, velmi náročné na údržbu. Historie zdejšího zámku sahá až do 16. století, ale stavební zásahy ve století dvacátém mu vůbec neprospěly. Sídliš tam místní národní výbor, jednotné zemědělské družstvo, pošta a společenské organizace. Zanedbávání údržby dospělo až k zatékání do budovy a narušení její statiky. Tak začala devastace, která trvá až dodnes. Současný italský majitel nabízí zámek k prodeji.

Obec se pečlivě stará o úpravu návsi, kostela i celkový vzhled vesnice. Na přelomu 70. a 80. let vyrostla na jižním okraji Pravonína nová moderní zástavba pro mladé rodiny s dětmi a ještě o něco dříve tady zemědělské družstvo nechalo postavit čtyři bytové domy. V posledních letech se výstavba přesunula převážně na severovýchod obce.



## Boží muka, pekárna Laguna a Zelená škola

Psáry, Středočeský kraj, okres Praha-západ

Dolnojiřčanská Boží muka u Pražské ulice už se podobala ruinám, když je Psáry nechaly opravit. Zbýl po nich jen kamenný podstavec. V rámci rekonstrukce byla sakrální stavba osazena kovaným křížem s Kristem – po vzoru historických dokumentů – a osázena zelení, o kterou se nyní chodí starat děti z nedaleké školy a školky. V září 2013 bylo Božím mukám o slavnosti sv. Václava slavnostně požehnáno.

Pekárna Laguna byla stavěna jako dům služeb. Lidé sem měli chodit ke kadeřníkoví, ke švadleně, do prádelny nebo hasičské zbrojnice. Budova je třípodlažní a nikdy nesloužila svému původního účelu. Za posledních deset let zchátrala a stala se zcela neobyvatelnou. V roce 2009 koupil objekt Domov Laguna Psáry a o rok později začal s jeho rekonstrukcí. Záměrem bylo vybudovat v něm chráněné bydlení a chráněnou dílnu. Ta má podobu pekárny, ve které našlo uplatnění šestnáct postižených lidí. Polovina jich v budově i bydlí.

Záměr vybudovat rodinný dům s lékařskou ordinací ustoupil v roce 2010 potřebám obce, která se potýkala s nedostatečnou kapacitou ve škole i školce. Vznikla tzv. Zelená škola o dvou prvních a jedné druhé třídě a jednom oddělení mateřinky. Provoz, především pak vytápění a ohřev vody, je zde velmi ekonomický, což vysvětluje název stavby.

Psáry mají vzácnou kulturní památku z 12. století a sice kostel sv. Václava. Základní škola pochází z roku 1693. Další chloubou obce jsou přírodní park Skála Vápenka a Záhořanský potok, pramenící v severní části obce, po jehož délce vede turistická stezka.

Rekonstrukce bývalé pekárny a její proměna v chráněnou dílnu a chráněné bydlení plně respektovala původní charakter stavby a zapadla do venkovské zástavby, prostředí obce a krajinného rázu. Stejně tak je v souladu s okolními objekty i Zelená škola.



## Barokní zvonice

Senomaty, Středočeský kraj, okres Rakovník

Barokní zvonice u kostela sv. Vavřince v Senomatech z druhé poloviny 18. století je památkově chráněný objekt, jež získal městys v roce 2010 darem od Arcibiskupství pražského. V letech 2012 a 2013 mu nechal opravit šindelovou krytinu, natřel ji a ošetřil. Opravil také nátěr dřevěných i zděných nosných konstrukcí, umístil sítě proti pronikání ptactva a pokryl prašnou podlahu cihelnou dlažbou. Ve zvonici je každoročně instalován rozměrný betlém zhotovený místními občany. Nyní probíhá veřejná sbírka na pořízení dvou nových zvonů, které by nahradily zvony odcizené v průběhu světové války. Přispívají na ně občané i podnikatelé, konají se benefiční akce.

Senomaty koupily v roce 2001 roubené stavení a koncem roku 2010 je nechaly kompletně opravit. Ještě dva roky před rekonstrukcí zavoněl z chlebové pece tohoto objektu po čtyřiceti letech pravý domácí chléb. O zachování svého původního rázu usiluje městys i u dalších staveb. Dobu dávno minulou tady připomínají např. smírčí kříže, kostely sv. Štěpána a sv. Vavřince nebo barokní sochy sv. Prokopa a sv. Judy Tadeáše. Spolu s dřevěnou zvonici získaly Senomaty od Arcibiskupství pražského i hřbitov s kostelem. I ten se už dočkal inovace. V roce 2013 dostal vstupní mříž a díky ní může být otevřen.

Soulad v zástavbě byl v městysi narušen výstavbou v 70. letech 20. století. Přesto lze říci, že si obec zachovala venkovský charakter. Tomu se přizpůsobuje i postupná probíhající výstavba nových rodinných domků.



## Památník městyse Vraný

Vraný, Středočeský kraj, okres Kladno

Řadu let nevyužitou budovu odkoupil městys v roce 1995 od soukromého majitele. Samosprávě se zamlouvalo, že přiléhá k historické bráně z roku 1513, která je jednou z dominant Vraného. Hodila se jí k vybudování muzea. Na přání občanů zde následně vznikl Památník městyse Vraný. Jeho rekonstrukce mohla s ohledem na omezené finanční možnosti obecní pokladny probíhat jen velmi pozvolna.

V muzeu jsou uloženy dokumenty a archiválie Vraného, originály poškozených soch a originál bronzového orla z Vojenského pomníku Tří mocnářů. Památník je také věnován památce významných osobností, které zde žily. Jedna z místností patří vzpomínce na Svatopluka Čecha, další životu a dílu Jaroslava Věšina. Slavnostního otevření se místní dočkali v červnu roku 2013, u příležitosti oslav 500. výročí povýšení Vraného na městečko.

Vraný pečuje o historickou zástavbu a památky v obci velmi unikátně a mimořádně. V uplynulých deseti letech prošly rukama restaurátorů všechny kapličky, sochy i pomníky. Několik nových památníků a drobných architektonických staveb v městysi dokonce přibýlo. Novou výstavbu zde, jako téměř všude, reguluje územní plán. Mimo něj má Vraný k dispozici studii a vizualizaci celého náměstí i přilehlých částí. Dbá se v ní na soulad novostaveb se stávajícím charakterem obce, aby zůstal zachován i pro příští generace.





### Kulturní dům

Bělušice, Ústecký kraj, okres Most

V roce 2013 proběhla rekonstrukce domu č. p. 28 v Bedřichově Světcí. Z této budovy vznikl kulturní dům obce Bělušice. Vnitřní prostory sice ještě nejsou zcela obnoveny, ale přesto už tam pár akcí proběhlo, jako např. Mikulášská besídka a oslava MDŽ. Obyvatelé si mohou dům pronajmout na rodinné oslavy. Původně budova sloužila jako základní škola. Ta však byla v roce 1960 opuštěna a poté začala chátrat. Obec si ji vzala pod svá ochranná křídla v roce 2012 a vykouzila z ní chloubu své vesničky.

Bělušice získaly své jméno podle kopce Bělouše a jejich základ tvořila tvrz, která byla vyhlášena původní chráněnou památkou. Její část se pravděpodobně zachovala v obytné části statku. Ten byl do roku 1948 v soukromých rukou a později sloužil státnímu statku. V restituci jej rodina původního majitele získala zpět až v roce 1990. Na Ústředním seznamu kulturních památek ČR jsou zapsány tyto bělušické stavby: areál hospodářského dvora, salla terrena, tvrz, hospodářský objekt, sýpka a socha sv. Jana Nepomuckého.



### Obytné a rekreační objekty

Jetřichovice, Ústecký kraj, okres Děčín

Podstávkový rodinný dům č. p. 46 ve středu obce Vysoká Lípa - majitelka Miloslava Stašáková

Chata č. p. 66 v Jetřichovicích, sloužící k trvalému bydlení - majitel Pavel Nesvadbá

Podstávkový rodinný dům nad obcí Jetřichovice, č. p. 13 - majitelka Marie Jeřínková

Podstávková chalupa v Jetřichovicích č. p. 107, v současné době v rekonstrukci - majitel Ing. Petr Rokůsek

Chata ve Všemilech č. p. 71, která se nachází u potoka Kamenice - majitel Leo Stánský

Jetřichovice i celé „České Švýcarsko“ jsou bohaté na drobné kulturní památky, rozesté kolem cest. Hlubokou zbožnost minulých generací dokazuje množství výklenkových kaplí a křucifixů. Jsou rozesety podél kostelních stezek, obchodních cest či přímo ve vsích. U Jetřichovic jsou dochovány pozůstatky skalního hradu Falkenštejnu z přelomu 13. a 14. století, který byl zčásti vytesán ve skále. Další významnou památkou je zde kostel sv. Jana Nepomuckého z poloviny 18. století.



### Pomník padlým a rodinné domy

Tisá, Ústecký kraj, okres Ústí n. Labem

OBNOVA PAMÁTEK MÍSTNÍHO VÝZNAMU

Pomník padlým, který byl odhalen 8. 9. 1929 obětím 1. světové války, není chráněnou kulturní památkou, ale je na seznamu válečných hrobů. Nachází se na exponovaném místě vstupu do Tiských stěn. Na projektu jeho obnovy spolupracuje s obcí místní občanské sdružení rodičů a přátel dětí Tisá. To nakonec samo vybuodovalo historickou expozici obce.

REKONSTRUKCE STAVEB VENKOVSKÉ ZÁSTAVBY

Obytný dům č. p. 463 manželů Pouzarových byl navržen tak, aby plně zapadl do stávající zástavby a nahradil objekt rekreační chalupy, staré cca 100 let, jejíž odstranění bylo nevyhnutelné. Rodinný dům byl vystavěn zčásti na původních základech. Zahrada se vzrostlými stromy zůstala zachována s minimálními zásahy a na její úpravu byl použit jako materiál pískovec, získaný při demolici.

NOVÉ VENKOVSKÉ STAVBY

Obytný dům v Tisé majitele Pavla Aksamita je na přání stavebníka navržen v duchu usedlostí původního rázu. Zčásti zděný, zčásti roubený. Technologie výstavby odpovídá tradičním postupům. Na zádveří navazuje hala a chodba se schodištěm, ze které je přístup do všech obytných i doplňkových místností. Velká obytná světnice disponuje zděnou pecí a v kontrastu s ní je místnost pro vestavbu sauny s ochlazovacím sudem. Obvodové stěny velké obytné světnice jsou roubené, ostatní jsou zděné. V obytném podkroví jsou tři ložnice a prádelna. Tisá je bránou k romantickému kraji Labských pískovců. V centru obce návštěvníky přivítá pozdně barokní kostel sv. Anny, od něhož vede přímá cesta do Tiských stěn. Zavede turisty do nádherného skalního města s mnoha bizarními pískovcovými útvary. V dezolátním stavu je bohužel výklenková kaplička z 19. století, která je chráněnou památkou. Z několika smírčích křížů zůstal zachován jediný, u silnice mezi Libouchcem a jeho částí Novým Libouchcem. Pískovcový klínový kříž má z obou stran vyryt letopočet 1626. Připomíná místo a čas násilné smrti potulného mastičkáře. I tato stavba je státem chráněnou kulturní památkou.





kapitola IV.

## POZEMKOVÉ ÚPRAVY





**Cestní síť Kralicko**

Pardubický kraj, okres Ústí nad Orlicí

Cílem společného zařízení s názvem Cestní síť Kralicko je zpřístupnění pozemků ve třech katastrálních územích – Červený Potok, Horní Lipka a Dolní Morava. Jedná se o vybudování nových a rekonstrukci stávajících tří polních cest o celkové délce 3,309 kilometrů. V minulosti se v daném území pozemky scelily a původní cesty včetně zeleně byly zlikvidovány. Projekt s názvem Cestní síť Kralicko tyto nešetrné zásahy zčásti napravil. Kromě hospodářských zemědělců užívají nyní cesty i místní občané a rekreatanti, neboť se jedná o oblast oblíbené turistické destinace - Králického Sněžníku. V létě jezdí po nových cestách cykloturisté, pro zimní období se zde uvažuje o udržované běžecké stopě.

**Polní cesty v Chrudichromech**

Jihomoravský kraj, okres Blansko

Polní cesty v katastrálním území Chrudichromy jsou součástí návrhu komplexní pozemkové úpravy a umožňují přístup k šestašedesáti zemědělským pozemkům. Mimo to spojují k. ú. Chrudichromy se sousedním k. ú. Bačov. Konstrukce vozovek je z asfaltbetonu. Dlážděným příkopem podél jedné z dotčených polních cest a průlehem podél jiné polní cesty se podařilo zpomalit či potlačit degrační procesy na zemědělské půdě. Interakční prvek u další polní cesty pomohl navíc zapojit stavbu do krajiny. Projekt proběhl v roce 2011 v rámci finanční podpory Evropské unie – VII. kola Programu rozvoje venkova na období 2007–2013 pro opatření I.1.4. Pozemkové úpravy.

**Rekonstrukce mostku v Ratiborově Lhotě**

Jihočeský kraj, okres Prachatice

Rekonstrukce mostku v katastrálním území Ratiborova Lhota zajišťuje propojení dvou komunikací. Mimo to překlenuje potok Melhutka. Kamenný klenbový mostek je národní kulturní památkou, i proto byla jeho oprava nutná. Díky ní mají k pozemkům po obou stranách potoku Melhutka opět zajištěn přístup jejich majitelé. Pomohlo jim to zkrátit dopravní vzdálenost. Současně se podařilo zachránit národní kulturní památku před jejím úplným zničením.

**Protipovodňová opatření v K.Ú. Boží Dar**

Karlovarský kraj, okres Karlovy Vary

V rámci protipovodňových úprav v katastrálním území Boží Dar byly vybudovány dvě vodní nádrže a jedna stávající byla upravena. Dále přibýly v této lokalitě záchytné protipovodňové příkopy a odvodňovací kanály, což bylo jedním z prioritních opatření k posílení protipovodňové a protierozní ochrany obce. Smyslem projektu bylo vyřešit problémy s přivalovými vodami a s vodami při jarním tání sněhu v této horské obci.





**Vodní nádrž na Dobřínském potoce**

Zlínský kraj, okres Uherské Hradiště

Vodní nádrž na Dobřínském potoce řeší zlepšení poměrů na toku. Stavba je situována nad obcí Pašovice, v korytě Dobřínského potoka, který přivádí vodu kolem zastavěné části obce Pašovice a následně se vylévá do toku Holomňa, jež protéká obcemi Prakšice a Drslavice. Tok pramení v lese a pak se otevírá přímo do realizovaného díla, následně prochází mezi zastavěnou částí obce a blokem orné půdy. Během jarního tání a v době zvýšených srážek tvar údolí přispívá k rychlému nástupu povodně a relativně vysokému kulminačnímu průtoku. Docházelo tak k výrazné erozi svahů i dna údolí, k zanášení níže položených partií a občasnému vylití toku ze břehů. Funkčnost díla byla prověřena s vysokým množstvím srážek. I přes skutečnost, že dílo není stále ještě zcela „vyzrálé“, plnilo svoji úlohu výborně. Stavba je velmi citlivě začleněna do krajiny a příjemně s ní splývá. Stálé udržování vody v terénu navíc vytváří prostor pro řadu nových rostlin a živočichů, čímž vzrůstá pestrost a hodnota okolní krajiny. Vzniklo zde místo, které je příznivé pro přírodu a zároveň příjemné pro člověka.

**Vodní nádrž Záповед'**

Jihomoravský kraj, okres Hodonín

Vodní nádrž na Šardickém potoce v trati Záповед' na hranici katastrálních území Šardic a Stavěšic byla vybudována jako jedno z prioritních opatření k posílení protipovodňové a protieroční ochrany obce Šardice, v souladu se schválenými plány společných zařízení. Realizací tohoto vodního díla se výrazně snížily kulminační průtoky v povodí pod nádrží. Doprovodná revitalizační opatření v blízkosti vodní nádrže, včetně mokřadního biocentra, se podílejí na obnově a optimalizaci funkčnosti územního systému ekologické stability a rovněž zvyšují estetickou hodnotu intenzivně zemědělsky obhospodařované krajiny.

**Biocentrum v Netřebicích**

Středočeský kraj, okres Nymburk

Lokální biocentrum v katastrálním území Netřebice je příkladem opatření komplexních pozemkových úprav, vzniklých ve veřejném zájmu pro ochranu přírody a krajiny. Biocentrum umožňuje rozvoj společenstev blízkých původnímu přirozenému stavu krajiny. Cílem je zvýšení a udržení pestrosti rostlinných a živočišných společenstev v intenzivně obdělávané zemědělské krajině v okolí Netřebic. Toto biocentrum tvoří spolu s navazujícími břehovými porosty podél vodotečí a dalšími navrženými biocentry podmínky pro druhovou pestrost, život a migraci organismů v krajině.

**Cesty ve Skřípově**

Olomoucký kraj, okres Prostějov

Cesty a územní systém ekologické stability v katastrálním území Skřípov výrazným způsobem zvyšují užitnou hodnotu dotčeného území a to hned z několika hledisek. Revitalizace toku a melioračních odpadů spolu se zatravněním a okolní výsadbou dřevin pozitivně ovlivňují odtokové poměry z lokality. Zvyšuje se retenční schopnost území, zamezuje se erozi zemědělské půdy, výrazně se zpomaluje odtok povrchové vody a zvyšuje se ochrana obce před srážkovými vodami či při jarním tání sněhu.

Hlavní polní cestu uvítají vyznavači cykloturistiky, turistiky či dnes moderního on-line bruslení, neboť se díky ní zlepšila a z kvalitní dostupnost a s jízdností atraktivní části tohoto území. Celkový dojem umocňují i vysazené biocentra či biokoridory, které za pár let dotvoří celkový pohled na samotné dílo.





**Niva v obci Rybníček**

Jihomoravský kraj, okres Vyškov

Vybudování lokálního biocentra v katastrálním území Rybníček výrazně přispělo k ochraně přírody a krajiny, zvýšení ekologické stability a zlepšení životního prostředí v daném území. Napomáhá k obnově biodiverzity v intenzivně zemědělsky využívané krajině v oblasti Hané. Poskytuje životní prostor široké druhové skladbě živočichů a rostlin. Zbudováním tůň a zcela originálního náznaku původního meandru byl poskytnut ekotop obojživelníků a vlhkomilným druhům bylin. Výsadba stromů, keřů a obnova přirozeného bylinného patra napomáhá ke zvětšení populace ptactva, především křepelk, bažantů a také zaječí zvěře. Díky projektu se zvýšila i retenční schopnost krajiny. Informační tabule pomáhá ke zvýšení povědomí o prospěšnosti společných zařízení a dobré pověsti pozemkových úprav. Navíc se podařilo vytvořit chybějící plochu pro rekreační a volnočasové aktivity v obci a proto je tato stavba obyvateli hodnocena velice kladně.



Edice:	TVÁŘ VENKOVA
Základatel edice:	Spolek pro obnovu venkova ČR
Publikace:	Venkovské stavby 2014
Editor, autor:	Ing. Arch. Aleš Klose, Jan Machovský a kolektiv
Spolupráce:	Starostky a starostové vítězných obcí soutěže Vesnice roku 2014 i dalších uvedených obcí, investoři a autoři projektů a realizací staveb, dále pak zástupci Spolku pro obnovu venkova ČR, Ministerstva pro místní rozvoj ČR.
Grafická úprava a sazba:	Machovský mapy s.r.o.
Jazyková úprava:	Machovský mapy s.r.o.
Tisk:	Machovský mapy s.r.o.
Vydavatel:	Obec Běloutín
Realizátor projektu:	Mgr. Eduard Kavala, starosta obce Běloutín, předseda Spolku pro obnovu venkova ČR

Vydáno v roce 2014, Náklad 2000 ks. **ISBN 978-80-260-7425-6**

Publikace vydána s podporou Ministerstva pro místní rozvoj ČR a Spolku pro obnovu venkova ČR

**ISBN 978-80-260-7425-6**



9 788026 074250





ISBN 978-80-260-7425-0



9 788026 074250

VENKOVSKÉ  
STAVBY 2014