

# Plán odpadového hospodářství Příbora

dle zák. 185/2001, §44, v platném znění

Příslušný kraj: Moravskoslezský

Červenec 2005

Vypracoval: ing. Pavel Novák, Zámecká 384, 335 61 Spálené Poříčí  
[ing.pavel.novak@quick.cz](mailto:ing.pavel.novak@quick.cz) ; tel. 603161021

## Obsah

<b>A.</b>	<b>ÚČEL PLÁNU ODPADOVÉHO HOSPODÁŘSTVÍ OBCE</b>	<b>3</b>
<b>B.</b>	<b>PŮSOBNOST A DOBA PLATNOSTI POH OBCE</b>	<b>3</b>
<b>C.</b>	<b>ZPRACOVATEL PLÁNU ODPADOVÉHO HOSPODÁŘSTVÍ OBCE</b>	<b>3</b>
<b>D.</b>	<b>ZÁKLADNÍ ÚDAJE O PŮVODCI</b>	<b>4</b>
D.1.	Všeobecné údaje	4
D.2.	Charakteristika odpadového hospodářství obce	4
<b>E.</b>	<b>PŘEHLED DRUHŮ A KATEGORIÍ PRODUKOVANÝCH ODPADŮ, ZPŮSOBY NAKLÁDÁNÍ S NIMI A ZPŮSOB JEJICH VYUŽITÍ NEBO ODSTRANĚNÍ</b>	<b>5</b>
E.1.	Produkce	5
E.2.	Nakládání s odpadem	6
E.3.	Zařízení na využívání a odstraňování odpadů	6
E.4.	Prognóza vývoje	7
<b>F.</b>	<b>VYHODNOCENÍ SOULADU STÁVAJÍCÍHO ZPŮSOBU NAKLÁDÁNÍ S ODPADY S POŽADAVKY STANOVENÝMI V ZÁKONĚ A PROVÁDĚCÍCH PRÁVNÍCH PŘEDPÍSECH</b>	<b>7</b>
<b>G.</b>	<b>VYHODNOCENÍ SOULADU PLÁNU ODPADOVÉHO HOSPODÁŘSTVÍ OBCE S DOKUMENTY MORAVSKOSLEZSKÉHO KRAJE</b>	<b>7</b>
G.1.	Soulad s Plánem odpadového hospodářství Moravskoslezského kraje	7
G. 2.	Cíle a opatření, která bude obec realizovat	9
<b>H.</b>	<b>PŘÍJMY A VÝDAJE NA ODPADOVÉ HOSPODÁŘSTVÍ, STRUKTURA ZDROJŮ A DYNAMIKA ZMĚN</b>	<b>15</b>
<b>I.</b>	<b>ZPŮSOB ORGANIZAČNÍHO ZABEZPEČENÍ ŘÍZENÍ ODPADOVÉHO HOSPODÁŘSTVÍ OBCE VČETNĚ SEZNAMU VNITŘNÍCH DOKUMENTŮ</b>	<b>15</b>
I.1.	Popis stavu informačního a organizačního zabezpečení odpadového hospodářství obce	15
I.2.	Aktualizace POHo	17
<b>J.</b>	<b>SEZNAM ZKRATEK</b>	<b>17</b>
<b>K.</b>	<b>SEZNAM PŘÍLOH</b>	<b>17</b>
<b>L.</b>	<b>POUŽITÉ ZDROJE</b>	<b>17</b>

## A. ÚČEL PLÁNU ODPADOVÉHO HOSPODÁŘSTVÍ OBCE

Plán odpadového hospodářství města Příbora (dále jen POHo) byl zpracován na základě naplnění povinnosti stanovené v § 44 zákona č. 185/2001 Sb., o odpadech. Produkce odpadů města Příbora činila v roce 2003 přibližně 12 t nebezpečného odpadu a přibližně 2100 t ostatního odpadu.

Plán odpadového hospodářství obce musí být v souladu se závaznou částí Plánu odpadového hospodářství Moravskoslezského kraje (dále jen POH MSK), která byla vydána v srpnu 2004 obecně závaznou vyhláškou kraje.

Účelem POHo je v souladu s POH ČR a POH Moravskoslezského kraje stanovit:

- výhled pro systém OH obce na období nejméně 5 let,
- cíle a opatření pro předcházení vzniku odpadů, omezování jejich množství a nebezpečných vlastností,
- opatření pro splnění cílů závazné části POH kraje ve způsobech využití odpadů a nakládání s nimi v reálném časovém a ekonomickém scénáři,
- podmínky pro realizaci navrženého systému OH obce,
- způsob informačního a organizačního zabezpečení řízení OH obce,
- ekonomickou optimalizaci nakládání s odpady v obci,
- způsob komunikace s veřejností s cílem zajistit splnění cílů POHo,
- postup posouzení shody POHo s příslušným POH kraje.

POH města Příbora je zpracován podle Metodického návodu k plánu odpadového hospodářství původce-obce vydaného Ministerstvem životního prostředí ČR (dále jen „Metodický návod“) a vychází z analýzy stávajícího stavu odpadového hospodářství na území města Příbora. POH města Příbora je ze zákona závazným podkladem pro rozhodovací a jiné činnosti města v odpadovém hospodářství. Jádrem dokumentu jsou cíle a opatření k rozvoji odpadového hospodářství na území města Příbora.

## B. PŮSOBNOST A DOBA PLATNOSTI POH OBCE

POH města Příbora má platnost na dobu 5 let, tj. od 2005 do 2010, a může být změněn při každé zásadní změně podmínek, na jejichž základě byl zpracován. Dalším důvodem pro změnu v POH města Příbora může být změna podmínek, za kterých byl tento POHo zpracován, zejména v případě legislativních změn, majících dopad na oblast odpadového hospodářství. Změna je nutná i v případě změny POH MSK a POH ČR.

## C. ZPRACOVATEL PLÁNU ODPADOVÉHO HOSPODÁŘSTVÍ OBCE

Obchodní firma:	Ing. Pavel Novák
Adresa:	Zámecká 384, 335 61 Spálené Poříčí
IČO:	41166582
Tel.:	603 161 021

Fax.: 371 594 497  
Email: ing.pavel.novak@quick.cz  
Tým zpracovatele POH: Ing. Pavel Novák (vedoucí týmu), RNDr. Renata Eisenhammerová, Ing. Milan Dvořák, Ing. Zdeněk Smejkal

## D. ZÁKLADNÍ ÚDAJE O PŮVODCI

### D.1. Všeobecné údaje

#### D.1.1. Název a kontakt na původce:

Název:	Příbor
Adresa:	Nám.Sigmunda Freuda 19, 742 58 Příbor
IČ:	298328
Statutární zástupce:	ing. Milan Strakoš, starosta
Pracovník odpovídající za OH:	Ing. Libuše Volná, referent životního prostředí
Tel.:	556722052, 556725888
Email:	info@pribor-mesto.cz

#### D.1.2. Rozloha katastrálního území a počet obyvatel:

Výměra města: 2215 ha  
Počet obyvatel: 8955

### D.2. Charakteristika odpadového hospodářství obce

#### D.2.1. Seznam společností a firem zabezpečující pro obec nakládání s odpady

##### 1. PARTR spol. s r.o.

Adresa: Všemina 234, 763 15 Slušovice  
Společnost provozuje ve městě Příbor výkupnu druhotných surovin (papír, kovy).

##### 2. Technické služby města Příbora

Adresa: Štramberská 483, 742 58 Příbor  
Technické služby města Příbora zajišťují svoz a nakládání s nebezpečným a objemným odpadem a dále provoz kompostárny.

##### 3. OZO Ostrava s.r.o.

Adresa: Frýdecká 680/444, 719 00 Ostrava,  
Společnost zajišťuje pro město Příbor svoz směsného KO, separovaných složek KO (sklo, plasty) a provoz skládky.

#### D.2.2. Svozové oblasti a jejich charakteristika

Svozová oblast města Příbora představuje produkci odpadů z vlastního města Příbora a jeho částí. V městě Příbor je v provozu sběrna surovin, kde jsou separovány papír a kovy a dále

především sběrný dvůr, kam lze ukládat zejména nebezpečný odpad, elektrošrot, baterie a velkoobjemový odpad. Podrobnosti k nakládání s odpady jsou v kapitole E.2.

Oddělený sběr obalových a podobných odpadů je prováděn ve 27 sběrných hnízdech vybavených 1-2 kontejnery na plasty a 1 kontejnerem na sklo. Dále je ve městě 7 míst s jedním kontejnerem na plasty. Celkem je ve městě Příbor k dispozici 33 kontejnerů na plasty a 20 kontejnerů na sklo.

Svozová oblast města Příbora představuje produkci odpadů od cca 9 tisíc obyvatel v sídlištní, městské a venkovské zástavbě. Na celém území města je zabezpečen sběr a svoz KO, tudíž jsou vytvořeny dobré předpoklady předcházení vzniku divokých skládek v blízkosti obytné zástavby.

### D.2.3. Základní zodpovědnost obce v oblasti odpadového hospodářství

1. Obec je subjekt zodpovědný ze zákona za řádné nakládání s komunálním odpadem vznikajícím na území obce. Tento odpad vzniká jednak při činnosti občanů (domovní odpad, velkoobjemový odpad, tekutý odpad ze septiků a žump) a při zajišťování čistoty obce (uliční smetky – štěrk a písek ze zimního posypu, odpad ze zeleně apod.).
2. Obec je subjekt zodpovědný za odpady vznikající při zajišťování její vlastní činnosti (administrativní činnost).
3. Obec je subjekt zodpovědný za odpady vznikající při činnosti zařízení obce.

## E. PŘEHLED DRUHŮ A KATEGORIÍ PRODUKOVANÝCH ODPADŮ, ZPŮSOBY NAKLÁDÁNÍ S NIMI A ZPŮSOB JEJICH VYUŽITÍ NEBO ODSTRANĚNÍ

Pro zpracování POH města Příbora byla využita data z evidence odpadů stanové v zákoně o odpadech a vyhlášce MŽP č. 383/2001 Sb., o podrobnostech nakládání s odpady, ve znění pozdějších předpisů, vykazovaná obcí za období 2000 – 2004.

Tabulky byly vytvořeny dle Metodického návodu odboru odpadů MŽP (Ministerstva životního prostředí) pro zpracování POH původce-obce. MŽP v Metodickém návodu požaduje uvedení dat pouze za poslední čtyři roky. Po detailním průzkumu dokumentace OH obce byly některé údaje, jak jsou uvedeny v tomto dokumentu, zpřesněny. Údaje z evidence neumožňují sice statistické posouzení vývoje odpadového hospodářství obce, avšak doplňují detailní obrázek odpadového hospodářství města a jsou základním podkladem pro vyhodnocení výchozího stavu odpadového hospodářství ve vztahu k cílům POH MSK. Veškeré tabulky jsou uvedené v Příloze č. 1 POH města Příbora.

### E.1. Produkce

Produkce všech odpadů ve městě Příbor je uvedena v **tabulce č. 1** a produkce komunálních odpadů v **tabulce č. 2**, pro časovou řadu let 2000-2004 na základě údajů z hlášení o produkci odpadu města Příbora. Pro potřeby bilance produkce a nakládání s odpady města byly do skupiny 20 přičteny některé odpady evidované v jiných skupinách.

Rovněž tyto odpady patří do KO a tímto postupem se zvyšuje přehlednost materiálové bilance ve vztahu k cílům POHk.

**Směsný komunální odpad** má největší produkci, a je následován **biologicky rozložitelným odpadem, objemným odpadem** a odděleně shromažďovanými surovinami, **kovy, papírem, sklem a plasty**. Oddělený sběr vykazuje s výjimkou skla zřetelný meziroční nárůst v celém sledovaném období, trend u ostatních složek není možné hodnotit. V roce 2003 činila produkce komunálních odpadů jako celku 243 kg na obyvatele.

**Nebezpečný odpad** je blíže specifikován v tabulkách č. 3 a č. 4. Hlavní podíl nebezpečného odpadu mají ledničky a elektrošrot a dále baterie a akumulátory, barvy, lepidla a pryskyřice a obaly obsahující zbytky nebezpečných látek. V roce 2003 činila produkce tohoto odpadu na jednoho obyvatele města Příbora 1,32 kg.

## E.2. Nakládání s odpadem

Nakládání s komunálními odpady města je upraveno vyhláškou města. Systém nakládání s komunálními odpady a stavebními odpady zajišťuje jejich bezpečné shromažďování k dalšímu využití nebo odstranění.

### E.2.1 Komunální odpady

Třídění odpadu

Využitelné složky komunálního odpadu jsou ve městě Příbor separovány následovně:

- a) Plasty jsou shromažďovány v kontejnerech o objemu 1 100 l;
- b) Sklo je shromažďováno v kontejnerech o objemu 1 100, 1 500 a 2 100 l;
- c) Papír a kovy jsou shromažďovány ve výkupně surovin firmy PARTR s.r.o., ul. Na Kamenci;

Vytříděný odpad mohou vybírat taktéž školy v rámci školního sběru.

- d) Nebezpečné složky odebírají Technické služby města Příbora od občanů bezúplatně v areálu TS Příbor Štramberská ul. č.p. 483, kde je zřízen sběrný dvůr;
- e) Objemný odpad odebírají Technické služby města Příbora ve svých prostorách, objemný odpad se taktéž sváží pomocí velkoobjemových kontejnerů 3x ročně ze 30 předem určených stanovišť;
- f) Odpad ze zeleně odebírá provozovna Technických služeb města Příbora, kompostárna Točna na Štramberské ulici.

Zbytkový odpad je shromažďován v typizovaných sběrných nádobách o objemu 70 a 110 l a odvážen oprávněnou osobou k odstranění v týdenních, případně 14-ti denních intervalech.

## E.3. Zařízení na využívání a odstraňování odpadů

Město (jeho organizační složka Technické služby) provozuje sběrný dvůr a kompostárnu a dále využívá služeb sběrné firmy PARTR s.r.o. - viz **tabulka č. 9**.

#### E.4. Prognóza vývoje

Vývoj celkové produkce komunálních odpadů ani jeho jednotlivých složek nelze v současné době kvantifikovat s přílišnou přesností. Pro prognózu vývoje komunálních odpadů jako celku byl zvolen střední trend doporučený Metodickým návodem, za základ byla vzata produkce r. 2003. Pro prognózu odděleného sběru byla použita směrná čísla POH MSK pro sběr obalového odpadu pro rok 2005 a byla vztažena k roku 2010. Odhad produkce jednotlivých složek nebezpečných odpadů, vyjma elektrošrotu, je proveden jako průměr sledovaného období. U nebezpečných druhů elektrošrotu je prognóza provedena podle předpokladu, že se kolem roku 2010 dosáhne nasycení vybavenosti domácností ledničkami na úrovni 1,5 ks/domácnost a televizemi 2 ks na domácnost a že odpovídající množství spotřebičů bude po skončení životnosti (15 let lednička, 10 let televize) plynule vyřazováno.

Produkce směšného komunálního odpadu bude mít v následujících letech vzrůstající tendenci, ale díky osvětě, která průběžně probíhá ve školách i mezi občany města lze očekávat relativně menší meziroční nárůst než u komunálního odpadu jako celku. Směšný komunální odpad byl prognózován jako zbytek všech komunálních odpadů po odečtení odděleně shromažďovaných odpadů, včetně odpadů objemných apod.

Předpokládaný vývoj produkce odpadů je shrnut v **tabulce č. 4** (nebezpečné odpady) v **tabulce č. 11** (hlavní skupiny komunálních odpadů).

## F. VYHODNOCENÍ SOULADU STÁVAJÍCÍHO ZPŮSOBU NAKLÁDÁNÍ S ODPADY S POŽADAVKY STANOVENÝMI V ZÁKONĚ A PROVÁDĚCÍCH PRÁVNÍCH PŘEDPÍSECH

Odpady jsou předávány oprávněným osobám dle zák. č. 185/2001 Sb. o odpadech k využití a odstranění.

Separované složky komunálního odpadu jsou předávány k materiálovému využití a směšný komunální odpad je skládkován.

## G. VYHODNOCENÍ SOULADU PLÁNU ODPADOVÉHO HOSPODÁŘSTVÍ OBCE S DOKUMENTY MORAVSKOSLEZSKÉHO KRAJE

### G.1. Soulad s Plánem odpadového hospodářství Moravskoslezského kraje

Cíle a opatření obsažená v závazné části POH MSK promítají vysoké požadavky na rozvoj odpadového hospodářství v zemích Evropské unie a ambice politiky životního prostředí České republiky na úroveň kraje. Tyto požadavky kladou na rozvoj odpadového hospodářství města značné nároky, z nichž největší jsou kladeny na nakládání s biologicky rozložitelnými komunálními odpady („BRKO“), rozvoj odděleného sběru a využití odpadů na celkové využití komunálních a všech dalších odpadů. Třebaže je odpadové hospodářství města na dobré úrovni, je proto mezi jeho stavem a některými cíli závazné části POH MSK v současné

době nesoulad, který bude třeba překlenout rozvojem systému OH města v období platnosti POHo.

Hlavní oblasti nesouladu jsou na úseku skládkování BRKO (převážně se skládkuje v rámci směsného KO a objemného odpadu) a materiálového využití KO a využití všech odpadů (současné využití je oproti cílům relativně nízké). Detailní přehled vyhodnocení souladu odpadového hospodářství města a závazné části POH MSK je uveden v **tabulce č. 13**. Na základě vyhodnocení nesouladu mezi cíli a opatřeními závazné části POH MSK a stavem OH města byly navrženy cíle a opatření POH města Příbora.



## G. 2. Cíle a opatření, která bude obec realizovat

### G.2.1. Cíle a programy k jejich realizaci

Cíle	Termín	Program	Odpovědnost	Cílová hodnota (indikátor)
<b>Předcházení vzniku odpadů, omezování jejich množství a nebezpečných vlastností.</b>				
1.1 Je zajištěna vysoká informovanost spotřebitelů o vlastnostech zboží a služeb z pohledu nakládání s odpady a o správném nakládání s odpady.	Průběžně	A.1 Informační kampaň.	SÚ	Občané jsou informováni (% odpovědí v průzkumu)
<b>Nakládání s komunálními odpady, dalšími odpady, zejména nebezpečnými, využívání odpadů</b>				
2.1 Je podpořen cíl kraje: zvýšit materiálové využívání KO na 50% do roku 2010 a celkové využití odpadů na 55% do r. 2012	Průběžně	C.1 Rozvoj odděleného sběru obalových a podobných odpadů; C.2 Rozvoj separace bioodpadů; C.6 Rozvoj odděleného sběru nebezpečných odpadů.	SÚ, TS, OSM	50% materiálového využití KO (% KO) v r. 2010; 55% využití všech odpadů v r. 2012 (% všech odpadů)
2.2 Je podpořen cíl kraje: snížit hmotnostní podíl odpadů ukládaných na skládky o 20 % do roku 2010 ve srovnání s rokem 2000 a s výhledem dalšího postupného snižování.	Průběžně	C.1 Rozvoj odděleného sběru obalových a podobných odpadů; C.2 Rozvoj separace bioodpadů; C.6 Rozvoj odděleného sběru nebezpečných odpadů.	SÚ, TS, OSM	V roce 2010 se skládkuje nejvýše 1336 t (tuny skládkovaných odpadů)
2.3 Množství skládkovaných BRKO je na trvale nízké úrovni.	Průběžně	C.2 Rozvoj separace bioodpadů	SÚ, TS, OSM	75% hmotnostních do roku 2010, na 50 % hmotnostních do roku 2013, na 35 % hmotnostních do roku 2020 z výskytu BRKO v roce 1995
2.4 Je zajištěna vysoká úroveň odděleného sběru obalů a podobných odpadů, nebezpečných odpadů a bioodpadů.	Průběžně	C.1 Rozvoj odděleného sběru obalových a podobných odpadů; C.2 Rozvoj separace bioodpadů; C.6 Rozvoj odděleného sběru nebezpečných odpadů.	SÚ, TS	V roce 2010 se odděleně sbírá 134 t papíru, 57 t plastů, 82 t skla (tuny odpadu); V roce 2010 se odděleně sbírá 1,5 kg NO na obyvatele kromě elektrošrotu

Cíle	Termín	Program	Odpovědnost	Cílová hodnota (indikátor)
				(kg/obyv./rok).
2.5 Ekologicky šetrné výrobky a výrobky z odpadů jsou zohledněny v nákupech města	Průběžně	B.1 Nakupování zohledňující ekologické vlastnosti výrobků a služeb	OSM	nestanovena (výroční zhodnocení)
2.6 Je zajištěno využití kompostu z kompostárny	Průběžně	C.3 Využití kompostu	SÚ, TS, servisní organizace	Kompost z kompostárny je využíván (nestanoven)
2.7 V územním plánu je vyčleněn prostor pro stavbu recyklační plochy pro stavební odpady	2008	C.4 Recyklační plocha pro stavební odpad	SÚ, Odbor ÚP, rozvoje a MPR	Provedena změna ÚP města; připraven projekt výstavby recyklační plochy pro stavební odpady.
2.8 Jsou vytvořeny podmínky pro oddělené shromažďování bioodpadů, který je složkou smíšeného KO.	Průběžně	C.2 Rozvoj separace bioodpadů	SÚ, TS, servisní organizace	BRKO z domácností a organizací se shromažďují odděleně (% odpovědí v průzkumu)
2.9 Je podpořen cíl kraje: maximálně materiálově využívat papír a lepenku.	Průběžně	C.1 Rozvoj odděleného sběru obalových a podobných odpadů	SÚ, TS	Papír a lepenka jsou maximálně materiálově využívány (tuny využitého papíru a lepenky)
2.10 Odběr odpadních léčiv od občanů lékárnami je opřen o vyhlášku	2006	C.5 Odběr nepoužitelných léčiv	SÚ	Místa pro odkládání prošlých léčiv od občanů jsou uvedena ve vyhlášce města.
<b>Nakládání s vybranými odpady podle části čtvrté zákona o odpadech</b>				
3.1 Je zajištěna informovanost spotřebitelů	Průběžně	A.1 Informační kampaň	SÚ	Trvale vysoká informovanost (% počet odpovědí v průzkumu)

Cíle	Termín	Program	Odpovědnost	Cílová hodnota (indikátor)
3.2 Jsou rozšířena sběrová místa elektroodpadu	Průběžně	C.6 Rozvoj odděleného sběru nebezpečných odpadů	SÚ, TS	Všichni občané mají možnost využívat zpětného odběru vybraných výrobků (% odpovědí v průzkumu)
<b>Nakládání s dalšími odpady, zejména nebezpečnými.</b>				
4.1 Je uplatňován požadavek na recyklaci nebo využití stavebních odpadů	Průběžně	B.2 Využívání stavebních odpadů	SÚ	Ke každému stavebnímu povolení požadován doklad o recyklaci stavebního odpadu (indikátor nestanoven)
<b>Vytváření integrovaného systému nakládání s odpady.</b>				
5.1 Povodňový plán zahrnuje opatření pro zajištění přístavení kontejnerů na povodňové odpady	Průběžně	C.7 Povodňové odpady	SÚ	Do předpisů krizového řízení a systémů krizového řízení jsou zapracovány zásady pro nakládání s odpady vzniklými v důsledku živelních pohrom

### G.2.2. Programy pro dosažení cílů, činnosti, zdroje

Program	Odpovědnost	Činnosti	Potřeba zdrojů
<b>Programy informační a vzdělávací</b>			
A.1 Informační kampaň	SÚ	Prostřednictvím kraje nebo přímo navázat kontakt s organizacemi povinných osob pro zpětný odběr přebírat informace a podklady o různých skupinách výrobků; využívat podklady EKOKOMu pro informační a osvětové akce, využívat informační podklady, které dá k dispozici kraj v rámci podpory realizace POH MSK, informace o vlastnostech různých skupin výrobků z hlediska nakládání s odpady a o možnostech a důvodech zpětného odběru vybraných výrobků zařadit do informačních materiálů města o odpadech;  Informace o možnosti odkládání baterií a akumulátorů, zářivek a výbojek zařadit do informačních materiálů města o odpadech, včetně míst zřízených povinnými osobami; pokračovat ve stejném rozsahu v ostatních informačních činnostech města na úseku nakládání s odpady vůči občanům.	V rámci běžné agendy města; využití zdrojů jiných organizací; kampaně v lokalitách s intenzifikací odděleného sběru cca 30 Kč/obyv. na kampaň
<b>Programy organizačního charakteru</b>			
B.1 Nakupování zohledňující ekologické vlastnosti výrobků a služeb	OSM	Stanovit příslušná doplňující kritéria pro nákup zboží a investic, zejména: upřednostnění recyklátů stavebních odpadů, upřednostnění kompostů z odpadů, upřednostnění výrobků se známkou "Ekologicky šetrný výrobek", upřednostnění vratných obalů - zejména nápojových, upřednostňovat srovnatelné výrobky s dlouhou životností	V rámci běžné agendy města
B.2 Využívání stavebních odpadů	SÚ	Vyžadovat při povolování staveb u stavebních a demoličních odpadů jejich využití s přihlédnutím k ekonomickým a dopravním možnostem staveniště.	V rámci běžné agendy stavebního úřadu
<b>Programy pro rozvoj infrastruktury</b>			
C.1 Rozvoj odděleného sběru obalových a podobných odpadů	SÚ, TS, servisní organizace	Zónování obce podle efektivity odděleného sběru; cílená informační kampaň pro zvýšení odděleného sběru ve vybraných lokalitách obce; zavedení odděleného sběru nápojových kartónů ("tetrapaků") spolu s plasty a odděleného sběru papíru nádobovým způsobem; postupná optimalizace velikosti recyklačních hnízd - v zóně efektivního donáškového sběru dosáhnout donáškové vzdálenosti max. 200 m, případně zahuštění v místech přiměřeně vysokého výskytu separovaných složek KO;  Zajistit materiálové využití cca 100 tun objemných odpadů prostřednictvím	Při rozmísťování sběrových nádob do míst s odpovídajícím výskytem odpadů dlouhodobě náklady a přínosy budou vyrovnány.

Program	Odpovědnost	Činnosti	Potřeba zdrojů
		<p>servisní firmy/služeb krajského systému pro odpady;</p> <p>Zavést oddělený sběr bílého a barevného skla v závislosti na trvalém odbytu.</p>	
C.2 Rozvoj separace bioodpadů	SÚ, TS, servisní organizace	<p>V návaznosti na zónování obce podle efektivity odděleného sběru stanovit vhodné lokality a techniky pro oddělený sběr bioodpadů ze směsných KO; provést vyhodnocení potenciálu produkce bioodpadů z domácností a možností odbytu vyříděných bioodpadů.</p> <p>Provedení informační kampaně k třídění bioodpadů a průzkumu zájmu veřejnosti o třídění v zóně ekonomicky efektivního odděleného sběru bioodpadů;</p> <p>Provedení pilotního projektu separovaného sběru bioodpadů na vybraném sídlišti; vyhodnocení výsledků a stanovení podmínek pro rozšíření odděleného sběru. Zajištění odbytu odděleně shromážděných bioodpadů na vlastní kompostárně;</p> <p>Připravit a vyhlásit podmínky programu pro podporu domácího kompostování; vícečlenným domácnostem (cca&gt;3 osoby) nebo komunitám poskytnout domácí kompostéry na bioodpady z domácností a odpady ze zeleně; provádět kontrolu využívání kompostérů a nakládání s bioodpady u domácností / komunit zařazených do programu;</p> <p>Připravit a vyhlásit podmínky programu pro podporu odděleného sběru bioodpadů z domácností v zástavbě rodinných domků. Domácnostem (komunitám), které mají zahrádky poskytnout nádoby 120 - 240 l na separovaný sběr bioodpadů zdarma na bioodpady z domácností a ze zahrad; provádět kontrolu využívání nádob a nakládání s bioodpady u domácností / komunit zařazených do programu.</p>	V rámci běžné agendy města; využití zdrojů jiných organizací
C.3 Využití kompostu.	SÚ, TS, servisní organizace	Dohoda o vytěžování aut která vozí na kompostárnu z Kopřivnice nazpět kompostem, mezideponie kompostu pro využití v Kopřivnici na území Kopřivnice.	V rámci běžné agendy města; využití zdrojů jiných organizací
C.4 Recyklační plocha pro stavební odpad	SÚ, Odbor ÚP, rozvoje a MPR	Varianta 1: Vyvolat změnu územního plánu a vyčlenit prostor na výstavbu recyklační plochy pro stavební odpady; Varianta 2: Zajistit recyklační plochu nebo odbyt k recyklaci prostřednictvím servisní firmy.	V rámci běžné agendy stavebního úřadu; využití zdrojů jiných organizací

Program	Odpovědnost	Činnosti	Potřeba zdrojů
C.5 Odběr nepoužitelných léčiv	SÚ	Uvést ve vyhlášce lékárny jako místa pro odkládání prošlých léčiv od občanů.	V rámci běžné agendy města
C.6 Rozvoj odděleného sběru nebezpečných odpadů	SÚ, servisní organizace	Smluvní spolupráce s povinnými osobami na dovybavení sběrného dvora a odbytu odděleně shromážděných/zpětně odebraných vybraných výrobků, rozšíření služby sběrného dvora o sběr dalších NO.	V rámci běžné agendy města; využití zdrojů jiných organizací pro zpětný odběr; kontejnery pro drobné NO - náklady nestanoveny
C.7 Povodňové odpady	SÚ	Zahrnout postupy pro přistavení kontejnerů pro povodňové odpady do povodňového plánu.	V rámci běžné agendy města

## H. PŘÍJMY A VÝDAJE NA ODPADOVÉ HOSPODÁŘSTVÍ, STRUKTURA ZDROJŮ A DYNAMIKA ZMĚN

V **tabulce č. 15** je uveden rozpočet příjmů a výdajů města Příbora pro odpadové hospodářství. Z tabulky vyplývá, že město Příbor má výdaje na odpadové hospodářství o něco nižší než příjmy. Největší výdaje má město na svoz a odstranění komunálního odpadu. Můžeme předpokládat, že tyto výdaje jako takové ještě porostou, vzhledem ke zvyšující se produkci KO a tlaku na ceny za odstraňování odpadů na skládkách. Jelikož v dalších letech se zcela určitě zvýší podíl vytríděných komodit z KO (sklo, papír, plasty), lze očekávat i nárůst výdajů za tyto komodity, který by však měl být do značné míry kompenzován příjmy od EKOKOMu a snížením nákladů za skládkování odděleně shromážděných odpadů. Dalším zdrojem úspor bude praktická realizace povinnosti zpětného odběru elektrošrotu, čímž by měly poklesnout významně náklady na nebezpečné odpady.

Hlavním příjmem do odpadového hospodářství města Příbora jsou poplatky od občanů a právnických a fyzických osob zapojených do systému města, vybírané na svoz a odstranění komunálního odpadu. Výši těchto poplatků stanovuje vyhláška města. Další příjmy obec má od EKOKOMu. Díky zahrnutí odděleného sběru od občanů ve sběrnách do systému obce se ve srovnání s rokem 2003 zvýšila míra recyklace na občana a obec dosahuje na platby za oddělený sběr od EKOKOMu v nejvyšší sazbě.

## I. ZPŮSOB ORGANIZAČNÍHO ZABEZPEČENÍ ŘÍZENÍ ODPADOVÉHO HOSPODÁŘSTVÍ OBCE VČETNĚ SEZNAMU VNITŘNÍCH DOKUMENTŮ

### I.1. Popis stavu informačního a organizačního zabezpečení odpadového hospodářství obce

#### I.1.1. Způsoby a formy komunikace obce s občany k zajištění realizace POHo

Komunikace s občany Příbora probíhá formou:

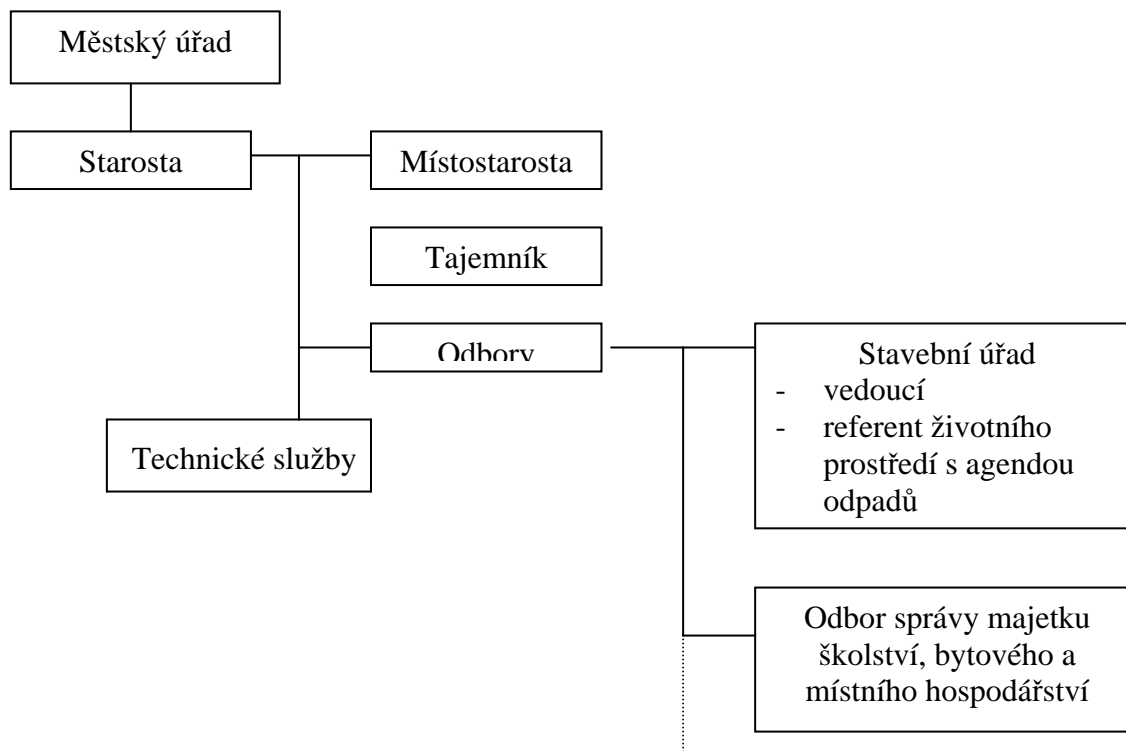
- ❖ Vývěsky na úřední desce města.
- ❖ Rozdávání letáků – informační letáky připravují zaměstnanci Městského úřadu města Příbora.
- ❖ Internet – hlavní informace městského úřadu jsou k dispozici na webových stránkách města
- ❖ Měsíčník – městské noviny.

#### I.1.2. Stav a vedení evidence odpadů

Město Příbor vede evidenci komunálních odpadů na základě zákona o odpadech a zodpovídá za ni referent životního prostředí s agendou pro odpady. Evidence je vedena v písemné podobě. Hlubší analýzou evidence směsných komunálních odpadů by bylo možno dosáhnout přesnějšího rozlišení možností pro rozvoj nakládání s komunálními odpady.

### I.1.3 Zařazení odpadového hospodářství v organizačním schématu obce.

#### Organizační struktura města:



### I.1.4. Seznam vnitřních dokumentů obce zpracovaných k zajištění řízení OH.

Vyhlášky, které ošetřují odpadové hospodářství města Příbora:

Město Příbor vydalo v roce 2003 Obecně závaznou vyhlášku č. 1/2004 o systému shromažďování, sběru, přepravy, třídění, využívání a odstraňování komunálních odpadů. Vyhláška stanovuje systém nakládání s komunálním odpadem a se stavebním odpadem v územním obvodu města Příbora, tj. systém shromažďování, sběru, přepravy, třídění, využívání a odstraňování komunálních odpadů, vznikajících na území obce Příbora. Vyhláška je závazná pro všechny fyzické osoby, které mají na území města trvalé bydliště, nebo mají ve vlastnictví stavbu určenou nebo sloužící k individuální rekreaci, ve které není hlášena k trvalému pobytu žádná fyzická osoba, umístěnou na území města Příbora a jsou původci komunálního odpadu z činnosti fyzických osob, a pro další osoby, které se na území města zdržují. Výši poplatku stanovuje obecně závaznou vyhláškou 2/2004 o místním poplatku za provoz systému shromažďování, sběru, přepravy, třídění, využívání a odstraňování komunálních odpadů.



## I.2. Aktualizace POHo

Osoba zodpovědná za sledování zásadních změn podmínek, na jejichž základě byl POH zpracován: Ing. Libuše Volná, referent životního prostředí.

Plnění POHo bude sledováno výročně podle vybraných ukazatelů. Obec bude jednou ročně zpracovávat zprávu o plnění POHo a předkládat ji spolu s doporučeními dalšího postupu orgánům města. V případě, že nebude po dva roky příznivý vývoj v plnění cílů POHo, může se obec rozhodnout pro razantnější provádění plánovaných programů/činností (vyčlenění více zdrojů, rozšíření působnosti opatření atp.). Pokud v následujícím roce po takovém opatření nenastane zlepšení vývoje, obec uváží změnu POHo rozšířením programů/činností v rámci POHo nebo po konzultaci s krajským úřadem změnu cílů POHo.

## J. SEZNAM ZKRATEK

<b>OH</b>	<b>odpadové hospodářství</b>
<b>POH</b>	<b>plán odpadového hospodářství</b>
<b>POHo</b>	<b>plán odpadového hospodářství obce</b>
<b>POHk</b>	<b>plán odpadového hospodářství kraje</b>
<b>MSK</b>	<b>Moravskoslezský kraj</b>
<b>KO</b>	<b>komunální odpady</b>
<b>NO</b>	<b>nebezpečné odpady</b>
<b>BRKO</b>	<b>biologicky rozložitelné komunální odpady</b>
<b>SÚ</b>	<b>Stavební úřad (města Příbora)</b>
<b>TS</b>	<b>Technické služby (města Příbora)</b>
<b>OSM</b>	<b>Odbor správy majetku, školství, bytového a místního hospodářství (města Příbora)</b>

## K. SEZNAM PŘÍLOH

Příloha č. 1. Tabulky č. 1 - 15

Příloha č. 2 Posouzení shody mezi závaznou částí POH MSK a OH Příbora

Příloha č. 3 Zónování města podle potenciálu produkce odpadů

## L. POUŽITÉ ZDROJE

Vyhláška o odpadech města č. 1/2004, 2/2004

Evidence odpadů města za roky 2000 – 2004

Hlášení města EKOKOMu za rok 2004

Další provozní podklady města Příbora o systému nakládání s odpady

Plán odpadového hospodářství Moravskoslezského kraje

Koncepce odpadového hospodářství ČR (Český ekologický ústav, 2001)

## Příloha č. 1

### Tabulky

#### Seznam tabulek

- Tabulka č. 1. – Celková produkce odpadů města Příbora v období 2000 – 2004
- Tabulka č. 2. – Celková produkce komunálních odpadů města Příbora v období 2000 – 2004
- Tabulka č. 3. – Celková produkce nebezpečných odpadů města Příbora v období 2000 – 2004
- Tabulka č. 4. – Identifikace hlavních druhů NO města Příbora v období 2000 – 2004
- Tabulka č. 5.a – Způsob nakládání s odpady města Příbora v r. 2003
- Tabulka č. 5.b – Způsob nakládání s odpady města Příbora v roce 2003 po předání jiné oprávněné osobě
- Tabulka č. 6.a – Celková produkce a nakládání s odpady města Příbora v roce 2003
- Tabulka č. 6.b – Nakládání s odpady města Příbora v roce 2003 po předání jiné oprávněné osobě
- Tabulka č. 7.a – Celková produkce a nakládání s komunálními odpady města Příbora v roce 2003
- Tabulka č. 7.b – Nakládání s komunálními odpady města Příbora v roce 2003 po předání jiné oprávněné osobě
- Tabulka č. 8. – Množství vytríděného odpadu z komunálního odpadu města Příbora v období 2002 - 2003
- Tabulka č. 9. – Provozovaná zařízení k nakládání s odpady
- Tabulka č. 10. – vynechána
- Tabulka č. 11. – Kvantifikovaný popis vývoje celkové produkce komunálních a dalších odpadů města Příbora
- Tabulka č. 12. – vynechána
- Tabulka č. 13. – Porovnání POH obce města Příbora se závaznou částí POH kraje – viz samostatná příloha
- Tabulka č. 14. – vynechána
- Tabulka č. 15. – Příjmy a výdaje města Příbora na OH v období 2002 – 2003

Tabulka č. 1 – Celková produkce odpadů města v období 2000 – 2004

Příbor

Katalog. číslo odpadu	Název druhu odpadu	Kategorie odpadu	Produkce [t/rok]					Změna produkce [%]				Měrná produkce v roce 2003 [kg/obyv.]
			2000	2001	2002	2003	2004	01/00	02/01	03/02	04/03	
07 02 99	Odpady jinak blíže neurčené (gumové znečištěné hadice)	N	0,002		1,213			-100,00	0,00	-100,00	0,00	0,00
15 01 06	Směsné obaly	O					0,923	0,00	0,00	0,00	0,00	0,00
15 01 10	Obaly obsahující zbytky nebezpečných látek nebo obaly těmito látkami znečištěné	N			0,946		2,100	0,00	0,00	-100,00	0,00	0,00
15 02 02	Absorpční činidla, filtr. mat.(včetně olej. filtrů), čist. tkaniny, a ochranné oděvy zneč. nebezpečnými látkami	N	0,159		2,100		0,025	-100,00	0,00	-100,00	0,00	0,00
16 01 03	Pneumatiky	O	0,420		6,071	6,512	6,290	-100,00	0,00	7,27	-3,41	0,74
16 01 07	Olejoyé filtry	N			0,130		0,180	0,00	0,00	-100,00	0,00	0,00
16 01 22	Součástky jinak blíže neurčené	O	0,362					-100,00	0,00	0,00	0,00	0,00
16 05 07	Vyřazené anorganické chemikálie, které jsou nebo obsahují nebezpečné látky	N	0,070		0,040			-100,00	0,00	-100,00	0,00	0,00
17 01 01	Beton	O	21,000					-100,00	0,00	0,00	0,00	0,00
17 01 02	Cihly	O	65,054					-100,00	0,00	0,00	0,00	0,00
17 01 07	Směsi nebo oddělené frakce betonu, cihel, tašek a keramických výrobků neuvedené pod číslem 17 01 06	O					26,200	0,00	0,00	0,00	0,00	0,00
17 03 01	Asfaltové směsi obsahující dehet	N	2,009					-100,00	0,00	0,00	0,00	0,00
17 03 02	Asfaltové směsi neuvedené pod číslem 170301	O	0,012					-100,00	0,00	0,00	0,00	0,00
17 04 01	Měď, bronz, mosaz	O	0,002					-100,00	0,00	0,00	0,00	0,00
17 04 02	Hliník	O	0,016					-100,00	0,00	0,00	0,00	0,00
17 05 04	Zemina a kamení neuvedené pod číslem 17 05 03	O	11,400					-100,00	0,00	0,00	0,00	0,00

Katalog. číslo odpadu	Název druhu odpadu	Kategorie odpadu	Produkce [t/rok]					Změna produkce [%]				Měrná produkce v roce 2003 [kg/obyv.]
			2000	2001	2002	2003	2004	01/00	02/01	03/02	04/03	
17 06 04	Izolační materiály neuvedené pod čísly 17 06 01, 17 06 03	O	8,700					-100,00	0,00	0,00	0,00	0,00
17 06 05	Stavební materiály obsahující azbest	N	3,100					-100,00	0,00	0,00	0,00	0,00
17 08 02	Stavební materiály na bázi sádry neuvedené pod číslem 17 08 01	O	8,200					-100,00	0,00	0,00	0,00	0,00
20 01 01	Papír a lepenka	O	0,145				61,300	-100,00	0,00	0,00	0,00	0,00
20 01 02	Sklo	O	22,540	37,240	27,190	41,659	46,760	65,22	-26,99	53,21	12,24	4,74
20 01 08	BRO z kuchyní a stravoven	O		0,000				0,00	-100,00	0,00	0,00	0,00
20 01 10	Oděvy	O						0,00	0,00	0,00	0,00	0,00
20 01 11	Textilní materiály	O						0,00	0,00	0,00	0,00	0,00
20 01 13	Rozpouštědla	N	0,017	0,002			0,046	-88,24	-100,00	0,00	0,00	0,00
20 01 19	Pesticidy	N		0,003				0,00	-100,00	0,00	0,00	0,00
20 01 21	Zářivky a jiný odpad obsahující rtuť	N	0,033	0,652	0,032	0,073	0,200	1887,20	-95,06	125,16	175,86	0,01
20 01 23	Vyřazená zařízení obsahující chlorofluoruhlovodíky	N		0,038	3,362	6,231	6,040	0,00	8747,37	85,34	-3,07	0,71
20 01 26	Olej a tuk neuvedený pod číslem 20 01 25	N	0,215		0,271		0,560	-100,00	0,00	-100,00	0,00	0,00
20 01 27	Barvy, tisk.barvy, lepidla a pryskyřice obsahující nebezpečné látky	N	0,135	0,076	0,853		2,180	-43,70	1022,37	-100,00	0,00	0,00
20 01 33	Baterie a akumulátory, zařazené pod čísla 16 06 01, 16 06 02 nebo pod číslem 16 06 03 a netříděné baterie a akumulátory obsahující tyto baterie	N	2,297	0,001		0,455	2,900	-99,96	-100,00	0,00	538,06	0,05
20 01 35	Vyřazené elektrické a elektronické zařízení obsahující nebezpečné látky neuvedené pod čísly 20 01 21 a 20 01 23 (televize, monitor )	N			3,580	4,852	7,420	0,00	0,00	35,54	52,92	0,55

Katalog. číslo odpadu	Název druhu odpadu	Kategorie odpadu	Produkce [t/rok]					Změna produkce [%]				Měrná produkce v roce 2003 [kg/obyv.]
			2000	2001	2002	2003	2004	01/00	02/01	03/02	04/03	
20 01 36	Vyřazené elektrické a elektronické zařízení neuvedené pod čísly 20 01 21, 20 01 23 a 20 01 35	O	1,489	6,750	1,029	1,413	0,530	353,48	-84,76	37,30	-62,49	0,16
20 01 38	Dřevo neuvedené pod číslem 20 01 37	O	1,000					-100,00	0,00	0,00	0,00	0,00
20 01 39	Plasty	O	11,321	18,310	40,930	42,410	44,380	61,73	123,54	3,62	4,64	4,83
20 01 40	Kovy	O	0,622		0,210		133,500	-100,00	0,00	-100,00	0,00	0,00
20 01 99	Další frakce jinak blíže neurčené	O			7,414			0,00	0,00	-100,00	0,00	0,00
20 02 01	Biologicky rozložitelný odpad	O		2,100	22,330	377,611	138,900	0,00	963,33	1591,05	-63,22	42,96
20 02 03	Jiný biologicky nerozložitelný odpad	O	4,220					-100,00	0,00	0,00	0,00	0,00
20 03 01	Směsný komunální odpad	O	1402,100	966,710	1264,630	1522,618	1902,470	-31,05	30,82	20,40	24,95	173,24
20 03 02	Odpad z tržišť	O	22,100	10,100			33,390	-54,30	-100,00	0,00	0,00	0,00
20 03 03	Uliční smetky	O				42,000	60,000	0,00	0,00	0,00	42,86	4,78
20 03 07	Objemný odpad	O	241,200	278,200	168,690	92,022	168,800	15,34	-39,36	-45,45	83,44	10,47
<b>Celkem odpadů</b>			<b>1829,938</b>	<b>1320,182</b>	<b>1551,021</b>	<b>2137,856</b>	<b>2645,094</b>	<b>-27,86</b>	<b>17,49</b>	<b>37,84</b>	<b>23,73</b>	<b>243,24</b>

Zdroj dat: Evidence odpadů města Příbora

Tabulka č. 2 – Celková produkce komunálních odpadů města v období 2000 – 2004

Příbor

Katalog. číslo odpadu	Název druhu odpadu	Kategorie odpadu	Produkce [t/rok]					Změna produkce [%]				Měrná produkce v roce 2003 [kg/obyv.]
			2000	2001	2002	2003	2004	01/00	02/01	03/02	04/03	
20 01 01	Papír a lepenka	O	0,145				61,300	-100,00	0,00	0,00	0,00	0,00
20 01 02	Sklo	O	22,540	37,240	27,190	41,659	46,760	65,22	-26,99	53,21	12,24	4,74
20 01 08	BRO z kuchyní a stravoven	O		0,000				0,00	-100,00	0,00	0,00	0,00
20 01 10	Oděvy	O						0,00	0,00	0,00	0,00	0,00
20 01 11	Textilní materiály	O						0,00	0,00	0,00	0,00	0,00
20 01 13	Rozpouštědla	N	0,017	0,002			0,046	-88,24	-100,00	0,00	0,00	0,00
20 01 19	Pesticidy	N		0,003				0,00	-100,00	0,00	0,00	0,00
20 01 21	Zářivky a jiný odpad obsahující rtuť	N	0,033	0,652	0,032	0,073	0,200	1887,20	-95,06	125,16	175,86	0,01
20 01 23	Vyřazená zařízení obsahující chlorofluorohydrogénty	N		0,038	3,362	6,231	6,040	0,00	8747,37	85,34	-3,07	0,71
20 01 26	Olej a tuk neuvedený pod číslem 20 01 25	N	0,215		0,271		0,560	-100,00	0,00	-100,00	0,00	0,00
20 01 27	Barvy, tisk.barvy, lepidla a pryskyřice obsahující nebezpečné látky	N	0,135	0,076	0,853		2,180	-43,70	1022,37	-100,00	0,00	0,00
20 01 33	Baterie a akumulátory, zařazené pod čísla 16 06 01, 16 06 02 nebo pod číslem 16 06 03 a netříděné baterie a akumulátory obsahující tyto baterie	N	2,297	0,001		0,455	2,900	-99,96	-100,00	0,00	538,06	0,05
20 01 35	Vyřazené elektrické a elektronické zařízení obsahující nebezpečné látky neuvedené pod čísly 20 01 21 a 20 01 23 (televize, monitor )	N			3,580	4,852	7,420	0,00	0,00	35,54	52,92	0,55
20 01 36	Vyřazené elektrické a elektronické zařízení neuvedené pod čísly 20 01 21, 20 01 23 a 20 01 35	O	1,489	6,750	1,029	1,413	0,530	353,48	-84,76	37,30	-62,49	0,16
20 01 38	Dřevo neuvedené pod číslem 20 01 37	O	1,000					-100,00	0,00	0,00	0,00	0,00
20 01 39	Plasty	O	11,321	18,310	40,930	42,410	44,380	61,73	123,54	3,62	4,64	4,83

Katalog. číslo odpadu	Název druhu odpadu	Kategorie odpadu	Produkce [t/rok]					Změna produkce [%]				Měrná produkce v roce 2003 [kg/obyv.]
			2000	2001	2002	2003	2004	01/00	02/01	03/02	04/03	
20 01 40	Kovy	○	0,622		0,210		133,500	-100,00	0,00	-100,00	0,00	0,00
20 01 99	Další frakce jinak blíže neurčené	○			7,414			0,00	0,00	-100,00	0,00	0,00
20 02 01	Biologicky rozložitelný odpad	○		2,100	22,330	377,611	138,900	0,00	963,33	1591,05	-63,22	42,96
20 02 03	Jiný biologicky nerozložitelný odpad	○	4,220					-100,00	0,00	0,00	0,00	0,00
20 03 01	Směsný komunální odpad	○	1402,100	966,710	1264,630	1522,618	1902,470	-31,05	30,82	20,40	24,95	173,24
20 03 02	Odpad z tržišť	○	22,100	10,100			33,390	-54,30	-100,00	0,00	0,00	0,00
20 03 03	Uliční smetky	○				42,000	60,000	0,00	0,00	0,00	42,86	4,78
20 03 07	Objemný odpad	○	241,200	278,200	168,690	92,022	168,800	15,34	-39,36	-45,45	83,44	10,47
<b>Celkem odpadů</b>			<b>1709,432</b>	<b>1320,182</b>	<b>1540,521</b>	<b>2131,343</b>	<b>2609,376</b>	<b>-22,77</b>	<b>16,69</b>	<b>38,35</b>	<b>22,43</b>	<b>242,50</b>

Zdroj dat: Evidence odpadů města Příbora

Tabulka č. 3 – Celková produkce nebezpečných odpadů města v období 2000 – 2004

Příbor

Katalog. číslo odpadu	Název druhu odpadu	Kategorie odpadu	Produkce [t/rok]					Změna produkce [%]				Měrná produkce v roce 2003 [kg/obyv.]
			2000	2001	2002	2003	2004	01/00	02/01	03/02	04/03	
07 02 99	Odpady jinak blíže neurčené (gumové znečištěné hadice)	N	0,002		1,213			-100,00	0,00	-100,00	0,00	0,00
15 01 10	Obaly obsahující zbytky nebez. látek nebo obaly těmito látkami znečištěné	N			0,946		2,100	0,00	0,00	-100,00	0,00	0,00
15 02 02	Absorpční činidla, filtr. mat.(včetně olej. filtrů), čist. tkaniny, a ochranné oděvy zneč. nebezpečnými látkami	N	0,159		2,100		0,025	-100,00	0,00	-100,00	0,00	0,00
16 01 07	Olejové filtry	N			0,130		0,180	0,00	0,00	-100,00	0,00	0,00
16 05 07	Vyřazené anorganické chemikálie, které jsou nebo obsahují nebezpečné látky	N	0,070		0,040			-100,00	0,00	-100,00	0,00	0,00
17 03 01	Asfaltové směsi obsahující dehet	N	2,009					-100,00	0,00	0,00	0,00	0,00
17 06 05	Stavební materiály obsahující azbest	N	3,100					-100,00	0,00	0,00	0,00	0,00
20 01 13	Rozpouštědla	N	0,017	0,002			0,046	-88,24	-100,00	0,00	0,00	0,00
20 01 19	Pesticidy	N		0,003				0,00	-100,00	0,00	0,00	0,00
20 01 21	Zářivky a jiný odpad obsahující rtuť	N	0,033	0,652	0,032	0,073	0,200	1887,20	-95,06	125,16	175,86	0,01
20 01 23	Vyřazená zařízení obsahující chlorofluorouhlovodíky	N		0,038	3,362	6,231	6,040	0,00	8747,37	85,34	-3,07	0,71
20 01 26	Olej a tuk neuvedený pod číslem 20 01 25	N	0,215		0,271		0,560	-100,00	0,00	-100,00	0,00	0,00
20 01 27	Barvy, tisk.barvy, lepidla a pryskyřice obsahující nebezpečné látky	N	0,135	0,076	0,853		2,180	-43,70	1022,37	-100,00	0,00	0,00
20 01 33	Baterie a akumulátory, zařazené pod čísla 16 06 01, 16 06 02 nebo pod číslem 16 06 03 a netříděné baterie a akumulátory obsahující tyto baterie	N	2,297	0,001		0,455	2,900	-99,96	-100,00	0,00	538,06	0,05
20 01 35	Vyřazené elektrické a elektronické zařízení obsahující nebezpečné látky neuvedené pod čísly 20 01 21 a 20 01 23 (televize, monitor )	N			3,580	4,852	7,420	0,00	0,00	35,54	52,92	0,55
<b>Celkem odpadů</b>			<b>8,0358</b>	<b>0,7718</b>	<b>12,5272</b>	<b>11,610</b>	<b>21,651</b>	<b>-90,40</b>	<b>1523,11</b>	<b>-7,32</b>	<b>86,48</b>	1,32

Zdroj dat: Evidence odpadů města Příbora



Tabulka č. 4 – Identifikace hlavních druhů NO města v období 2000 – 2004

Příbor

Kat. číslo odpadu (pořadí dle hmotnosti)	Název druhu odpadu	Produkce [t/rok]					Důvody produkce	Potencionální rizika	Opatření k omezení produkce /rizik	Očekávaná produkce 2010
		2000	2001	2002	2003	2004				
20 01 35	Vyřazené elektrické a elektronické zařízení obsahující nebezpečné látky neuvedené pod čísly 20 01 21 a 20 01 23 (televize, monitor )			3,580	4,852	7,420	4	H1, H6, H12	1	5,537
20 01 23	Vyřazená zařízení obsahující chlorofluoruhlodivky		0,038	3,362	6,231	6,040	4	H5, H6, H7, H12, H13	1	14,766
20 01 33	Baterie a akumulátory, zařazené pod čísla 16 06 01, 16 06 02 nebo pod číslem 16 06 03 a netříděné baterie a akumulátory obsahující tyto baterie	2,297	0,001		0,455	2,900	4	H6, H7, H8, H12, H13	1	1,413
20 01 27	Barvy, tisk.barvy, lepidla a pryskyřice obsahující nebezpečné látky	0,135	0,076	0,853		2,180	4	H3-B, H4, H6, H7, H12	1	0,811
17 06 05	Stavební materiály obsahující azbest	3,100					4	H7	1	3,100
15 01 10	Obaly obsahující zbytky nebez. látek nebo obaly těmito látkami znečištěné			0,946		2,100	4	H5, H13	1	1,523
15 02 02	Absorpční činidla, filtr. mat.(včetně olej. filtrů), čist. tkaniny, a ochranné oděvy zneč. nebezpečnými látkami	0,159		2,100		0,025	4	H4, H5, H7, H13	1	0,761
17 03 01	Asfaltové směsi obsahující dehet	2,009					4	H13	1	2,009
07 02 99	Odpady jinak blíže neurčené (gumové znečištěné hadice)	0,002		1,213			4	H5, H13	1	0,608
20 01 26	Olej a tuk neuvedený pod číslem 20 01 25	0,215		0,271		0,560	4	H4, H5, H7, H13	1	0,349
20 01 21	Zářivky a jiný odpad obsahující rtuť	0,033	0,652	0,032	0,073	0,200	4	H6, H7, H13	1	0,369
16 01 07	Olejové filtry			0,130		0,180		H4, H5, H7, H13	1	0,155
16 05 07	Vyřazené anorganické chemikálie, které jsou nebo obsahují nebezpečné látky	0,070		0,040				H4, H5, H13	1	0,055
20 01 13	Rozpouštědla	0,017	0,002			0,046	4	H3-A,H13	1	0,022
20 01 19	Pesticidy		0,003				4	H3-B,H13	1	0,003
<b>Celkem odpadů</b>		<b>8,0358</b>	<b>0,7718</b>	<b>12,5272</b>	<b>11,6104</b>	<b>21,651</b>				<b>31,480</b>

Zdroj dat: Evidence odpadů města Příbora

Tabulka č. 5a – Způsob nakládání s odpady města v roce 2003

Příbor

Kat. číslo odpadu	Název druhu odpadu	Nakládání 2003 [t/rok]							Soulad s POH kraje
		R1-R13		D1-D15		N1-N7 mimo N3		N3	
		kód	[t/rok]	kód	[t/rok]	kód	[t/rok]	[t/rok]	
16 01 03	Pneumatiky							6,512	nehodnoceno
20 01 02	Sklo							41,659	nehodnoceno
20 01 21	Zářivky a jiný odpad obsahující rtuť							0,073	nehodnoceno
20 01 23	Vyřazená zařízení obsahující chlorofluoruhlodíky							6,231	nehodnoceno
20 01 33	Baterie a akumulátory, zařazené pod čísla 16 06 01, 16 06 02 nebo pod číslem 16 06 03 a netříděné baterie a akumulátory obsahující tyto baterie							0,455	nehodnoceno
20 01 35	Vyřazené elektrické a elektronické zařízení obsahující nebezpečné látky neuvedené pod čísly 20 01 21 a 20 01 23 (televize, monitor )							4,852	nehodnoceno
20 01 36	Vyřazené elektrické a elektronické zařízení neuvedené pod čísly 20 01 21, 20 01 23 a 20 01 35							1,413	nehodnoceno
20 01 39	Plasty							42,410	nehodnoceno
20 02 01	Biologicky rozložitelný odpad							377,611	nehodnoceno
20 03 01	Směsný komunální odpad							1522,618	nehodnoceno
20 03 03	Uliční smetky							42,000	nehodnoceno
20 03 07	Objemný odpad							92,022	nehodnoceno

Zdroj dat: Evidence odpadů města Příbora

Tabulka č. 5b – Způsob nakládání s odpady města v roce 2003 po předání jiné oprávněné osobě

Příbor

Kat. číslo odpadu	Název druhu odpadu	Nakládání 2003 [t/rok]						Soulad s POH (ano, ne, částečně)
		R1-R13		D1-D15		N1-N7 mimo N3		
		kód	[t/rok]	kód	[t/rok]	kód	[t/rok]	
16 01 03	Pneumatiky	R5	6,512					ano
20 01 02	Sklo	R5	41,659					ano
20 01 21	Zářivky a jiný odpad obsahující rtuť	R5	0,073					ano
20 01 23	Vyřazená zařízení obsahující chlorofluoruhlovdíky	R5	6,231					ano
20 01 33	Baterie a akumulátory, zařazené pod čísla 16 06 01, 16 06 02 nebo pod číslem 16 06 03 a netříděné baterie a akumulátory obsahující tyto baterie	R4	0,455					ano
20 01 35	Vyřazené elektrické a elektronické zařízení obsahující nebezpečné látky neuvedené pod čísly 20 01 21 a 20 01 23 (televize, monitor )	R5	4,852					ano
20 01 36	Vyřazené elektrické a elektronické zařízení neuvedené pod čísly 20 01 21, 20 01 23 a 20 01 35	R5	1,413					ano
20 01 39	Plasty	R5	42,410					ano
20 02 01	Biologicky rozložitelný odpad			D1	377,611			částečně
20 03 01	Směsný komunální odpad			D1	1522,618			částečně
20 03 03	Uliční smetky	R12	42,000					ano
20 03 07	Objemný odpad			D1	92,022			částečně
<b>Celkem odpadů</b>			145,6047		1992,251		0,000	

Zdroj dat: Evidence odpadů města Příbora, údaje oprávněných osob

Tabulka č. 6a – Celková produkce a nakládání s odpady města v roce 2003

Příbor

Popis	Ostatní odpady/2003		Nebezpečné odpady/2003		Odpady celkem/2003	
	[t/rok]	[%]	[t/rok]	[%]	[t/rok]	[%]
<b>Produkce celkem</b>	<b>2126,245</b>	<b>99,46%</b>	<b>11,610</b>	<b>0,54%</b>	<b>2137,856</b>	<b>100%</b>
Úprava nebo využití (mimo R12), včetně N1, N2		0,00%		0,00%	0	0,00%
Skládkování		0,00%		0,00%	0	0,00%
Spalování		0,00%		0,00%	0	0,00%
Předání jiné oprávněné osobě	2126,245	99,46%	11,610	0,54%	2137,856	100,00%

Zdroj dat: Evidence odpadů města Příbora, údaje oprávněných osob

Tabulka č. 6b – Nakládání s odpady města v roce 2003 po předání jiné oprávněné osobě

Příbor

Popis	Ostatní odpady/2003		Nebezpečné odpady/2003		Odpady celkem/2003	
	[t/rok]	[%]	[t/rok]	[%]	[t/rok]	[%]
<b>Předaný odpad celkem</b>	<b>2126,245</b>	<b>99,46%</b>	<b>11,610</b>	<b>0,54%</b>	<b>2137,856</b>	<b>100%</b>
Úprava nebo využití (mimo R12), včetně N1, N2	91,994	4,30%	11,610	0,54%	103,605	4,85%
Skládkování	1992,251	93,19%	0	0,00%	1992,251	93,19%
Spalování	0	0,00%	0	0,00%	0	0,00%

Zdroj dat: Evidence odpadů města Příbora, údaje oprávněných osob

**Tabulka č. 7a - Celková produkce a nakládání s komunálními odpady města v roce 2003**

**Příbor**

Popis	Ostatní odpady/2003		Z ostatních odpadů BRKO/2003		Nebezpečné odpady/2003		Odpady celkem/2003	
	[t/rok]	[%]	[t/rok]	[%]	[t/rok]	[%]	[t/rok]	[%]
<b>Produkce celkem</b>	<b>2119,733</b>	<b>99,46%</b>	<b>1133,410</b>	<b>53,18%</b>	<b>11,6104</b>	<b>0,54%</b>	<b>2131,343</b>	<b>100%</b>
Úprava nebo využití (mimo R12), včetně N1, N2		0,00%		0,00%		0,00%	0,000	0,00%
Skládkování		0,00%		0,00%		0,00%	0,000	0,00%
Spalování		0,00%		0,00%		0,00%	0,000	0,00%
Předání jiné oprávněné osobě	2119,733	99,46%	1133,410	53,18%	11,6104	0,54%	2131,343	100,00%

Zdroj dat: Evidence odpadů města Příbora, údaje oprávněných osob

**Tabulka č. 7b - Nakládání s komunálními odpady města v roce 2003 po předání oprávněné osobě**

**Příbor**

Popis	Ostatní odpady/2003		Z ostatních odpadů BRKO/2003		Nebezpečné odpady/2003		Odpady celkem/2003	
	[t/rok]	[%]	[t/rok]	[%]	[t/rok]	[%]	[t/rok]	[%]
<b>Předaný KO celkem</b>	<b>2119,733</b>	<b>99,46%</b>	<b>1133,410</b>	<b>53,18%</b>	<b>11,610</b>	<b>0,54%</b>	<b>2131,343</b>	<b>100%</b>
Úprava nebo využití (mimo R12), včetně N1, N2	85,482	4,01%	0,000	0,00%	11,610	0,54%	97,092	4,56%
Skládkování	1992,251	93,47%	1133,410	53,18%	0,000	0,00%	1992,251	93,47%
Spalování	0,000	0,00%	0,000	0,00%	0,000	0,00%	0,000	0,00%

Zdroj dat: Evidence odpadů města Příbora, údaje oprávněných osob

Tabulka č. 8 – Množství vytríděného odpadu z komunálního odpadu města v období 2002 – 2003

Příbor

Druh vytríděného odpadu (katalog. čísla odpadu)	2002				2003			
	[t/rok]	[%]	Měrná produkce [kg/obytv]	Převažující způsob sběru	[t/rok]	[%]	Měrná produkce [kg/obytv]	Převažující způsob sběru
Papír (20 01 01)	0	0,00%	0,00		0	0,00%	0,00	
Plasty (směsné) (20 01 39)	40,93	15,30%	4,66	SN, SD	42,4101	7,50%	4,83	SN, SD
PET (pokud se sbírá odděleně)	0	0,00%	0,00			0,00%	0,00	
Sklo barevné (20 01 02)	27,19	10,17%	3,09	SN, SD	41,659	7,37%	4,74	SN, SD
Sklo bílé		0,00%	0,00			0,00%	0,00	
Kovy (20 01 40)	0,21	0,08%	0,02	SD	0	0,00%	0,00	SD
Biologicky rozložitelný komunální odpad (BRKO) bez papíru (200201)	22,33	8,35%	2,54	SD, MS	377,611	66,80%	42,96	SD, MS
Nebezpečný odpad (200113, 200119, 200121, 200123, 200126, 200127, 200133, 200135)	8,0982	3,03%	0,92	SD, MS	11,6104	2,05%	1,32	SD, MS
Objemný odpad (20 03 07)	168,69	63,07%	19,19	SD, MS	92,0215	16,28%	10,47	SD, MS
<b>Celkem</b>	<b>267,4482</b>	<b>100%</b>	<b>30,43</b>		<b>565,312</b>	<b>100%</b>	<b>64,32</b>	

Zdroj dat: Evidence odpadů města Příbora

Tabulka č. 9 – Provozovaná zařízení k nakládání s odpady města

Název zařízení/ majitel zařízení	Kód zařízení	Uvedení do provozu/ předp. ukončení provozu	Projektovaná kapacita	Kapacitní využití v roce 2003 v [%] k celkové roční projektované kapacitě	Provozovatel/ místo provozu (nakládání)	Kódy zpracovávaných odpadů	Souhlas k provozování do roku
1. Sběrný dvůr / Město Příbor	S7, S8	-	-	-	Město Příbor / Štramberská 483, Příbor	NO, objemný odpad	-
2. Kompostárna Točna / Město Příbor		-	-	-	Město Příbor / Štramberské ul	odpad ze zeleně	-
3. Výkupna surovin / PARTR spol. s r.o.	S7	-	-	-	PARTR spol. s r.o. / ul. Na Kamenci	papír, kovy	-
4. Autovrakoviště Ženklaava		-	-	-	Ženklaava	autovraky	-

Zdroj dat: Evidence odpadů města Příbora

Tabulka č. 11 – Kvantifikovaný popis vývoje celkové produkce komunálních a dalších odpadů města

Příbor

Odpad	Celková produkce odpadů			
	2003		2010	
	[t/rok]	[%]	[t/rok]	[%]
Komunální odpady	2131,34	100%	2448,24	100%
Z komunálního odpadu:				
a) vybrané složky odděleného sběru: papír, plasty směsné, PET, sklo, kovy	84,07	3,94%	271,95	11,11%
b) nebezpečné složky	11,61	0,54%	23,27	0,95%
c) objemný odpad	92,02	4,32%	105,70	4,32%
d) biologicky rozložitelný odpad (včetně složek objemného a směsného odpadu)	1133,41	53,18%	1301,93	53,18%
e) zbytkový směsný odpad	1522,62	71,44%	1560,33	63,73%
Stavební odpady	0,00	0,00%	0	0,00%
Další odpady	0,00	0,00%		0,00%
20 02 01 Biologicky rozložitelný odpad	377,611		433,76	
20 01 36 Vyřazené elektrické a elektronické zařízení neuvedené pod čísly 20 01 21, 20 01 23 a 20 01 35	1,413		2,24206	
200303 Uliční smetky	42,000		51,00005	

Zdroj dat: Evidence odpadů města Příbora, vlastní předpoklady

Tabulka č. 15 - Příjmy a výdaje města na OH v období 2002 – 2003 Příbor

Název nástroje	2002		2003	
	Kč	[%]	Kč	[%]
<b>Příjmy</b>				
Poplatky, ceny hrazené občany a živnostníky	2300000,00	94,650	2500000,00	91,575
Dotace EKO-KOM	130000,00	5,350	230000,00	8,425
Příjmy z prodeje druhotných surovin	0,00	0,000	0,00	0,000
Jiné příjmy z OH	0,00	0,000	0,00	0,000
<b>Celkem příjmy</b>	<b>2430000,00</b>	<b>100%</b>	<b>2730000,00</b>	<b>100%</b>
Celkem příjmy z OH na tunu odpadu	1566,71		1276,98	
Celkem příjmy na obyv./rok	273,00		306,00	
<b>Výdaje</b>				
Výdaje na svoz a odstranění KO pro občany města	1930000,00	76,164%	2023000,00	78,931%
Výdaje na svoz a odstranění KO pro objekty města	0,00	0,000%	0,00	0,000%
Výdaje na tříděný sběr	0,00	0,000%	0,00	0,000%
Výdaje na NO, objemný odpad	594000,00	23,441%	530000,00	20,679%
Výdaje na sběrné dvory	0,00	0,000%	0,00	0,000%
Výdaje na informační a propagační akce	10000,00	0,395%	10000,00	0,390%
Jiné výdaje na OH	0,00	0,000%	0,00	0,000%
<b>Celkem výdaje</b>	<b>2534000,00</b>	<b>100%</b>	<b>2563000,00</b>	<b>100%</b>
Vlastní dotace obce do systému	104000,00		-167000,00	
Celkem výdaje z OH na tunu odpadu	1633,76		1198,86	
Celkem výdaje na obyv./rok	284,69		287,27	
Poměr příjmů k výdajům		104,280		93,883

Zdroj dat: město Příbor



Příloha č. 2

Položka	Soulad nakládání s odpady se závaznou částí	Vysvětlivky v případě neshody a definice podmínek dosažení souladu
Poznámka: Pod tlustou čerchovanou čarou (nebo jí ohraničené části) jsou uvedena Opatření dle POH ČR		
Cíle a konkrétní opatření k jejich dosažení pro:		
<b>Předcházení vzniku odpadů, omezování jejich množství a nebezpečných vlastností</b>		
<b>Cíle:</b> Minimalizovat negativní vlivy na zdraví lidí a životní prostředí	ano	nakládání s odpady prostřednictvím oprávněné osoby, sběrný dvůr, separovaný sběr
<b>Opatření:</b> Usilovat na všech úrovních veřejné správy o efektivní změny v odpadovém hospodářství vedoucí ke zvýšení kvality řízení a odpovědnosti při rozhodování	ano	výběrová řízení na dodavatele služeb pro odpady, pracovníci OH prochází školeními a zkouškami zvl. způsobilosti
Usilovat o změnu chování podnikatelské i občanské sféry směrem k upřednostňování výrobků příznivých z hlediska jejich vlivu na zdraví lidí a životní prostředí	částečně	při nákupech jsou upřednostňována kritéria cena/jakost
Naplnovat program environmentálního vzdělávání, výchovy a osvěty pro oblast odpadového hospodářství včetně zlepšení přístupu veřejnosti k informacím o stavu odpadového hospodářství.	ano	ekologická výchova v rámci školních osnov, informace občanům o službách systému pro nakládání s odpady a správném nakládání s odpady ....
Podporovat dobrovolné aktivity k předcházení vzniku odpadů.	nehodnoceno	
Zpracovat výstupy Realizačních programů ČR pro specifické skupiny odpadů do POH původců a dle potřeby i do POH MSK.	nehodnoceno	
Iniciovat a podporovat všemi dostupnými prostředky změny výrobních postupů směrem k nízkoodpadovým až bezodpadovým technologiím a v případě vzniku odpadů k jejich vyššímu využití	nehodnoceno	
Zpracovat analýzy možnosti náhrady materiálů a výrobků, které po ukončení životnosti při následném využívání nebo odstraňování, by mohly mít nepříznivý vliv na zdraví lidí a životní prostředí	nehodnoceno	
Vytvářet podmínky k podpoře vratných opakovaně použitelných obalů	nehodnoceno	
Podporovat všemi dostupnými prostředky zavedení systému environmentálního řízení, především systém Mezinárodní organizace pro normalizaci, Národní program zavedení systémů řízení podniku a auditů z hlediska ochrany životního prostředí	nehodnoceno	
Využívat v rámci jednotlivých odvětví Národní program čistší produkce a programy Státního fondu životního prostředí České republiky pro šíření a podporu preventivních postupů k omezení vzniku odpadů a jejich nebezpečných vlastností	nehodnoceno	
Podporovat všechny formy dobrovolných aktivit výrobní a nevýrobní sféry	nehodnoceno	

Položka	Soulad nakládání s odpady se závaznou částí	Vysvětlivky v případě neshody a definice podmínek dosažení souladu
<b>Nakládání s komunálními odpady</b>		
<b>Cíle:</b> Minimalizace negativních vlivů na zdraví lidí a životní prostředí při nakládání s odpady	ano	nakládání s odpady prostřednictvím oprávněné osoby, sběrný dvůr, separovaný sběr
Zvýšit využívání odpadů s upřednostněním recyklace na 55 % všech vznikajících odpadů do roku 2012; zvýšit materiálové využití komunálních odpadů na 50 % do roku 2010.	částečně	při využití objemného odpadu, bioodpadů, smetků, dosažení recyklačních cílů bude převis nevyužitých KO cca 300 t
Vytvořit krajský integrovaný systém nakládání s komunálními odpady.	nehodnoceno	
Zapojit tento systém do celostátní sítě zařízení pro nakládání s odpady.	nehodnoceno	
Snižet hmotnostní podíl odpadů ukládaných na skládky o 20 % do roku 2010 ve srovnání s rokem 2000 a s výhledem dalšího postupného snižování.	částečně	při využití objemného odpadu, bioodpadů, smetků a případných stavebních odpadů a dosažení recyklačních cílů pro separovaný sběr papíru, skla, plastů bude převis skládkovaných odpadů cca 200 t
Snižet maximální množství biologicky rozložitelných komunálních odpadů (dále jen "BRKO") ukládaných na skládky tak, aby podíl této složky činil: a) v roce 2010 nejvíce 75 % hmotnostních z celkového množství BRKO vzniklého v roce 1995, b) v roce 2013 nejvíce 50 % hmotnostních z celkového množství BRKO vzniklého v roce 1995, c) výhledově v roce 2020 nejvíce 35 % hmotnostních z celkového množství BRKO vzniklého v roce 1995	částečně	při využití objemného odpadu, bioodpadů, smetků, dosažení recyklačních cílů bude s ohledem na nízkou produkci na obyvatele možno skládkovat směsné KO v plném rozsahu, s rezervou cca 600 t skládkovaného směsného KO
<b>Opatření (konkrétně):</b> Společné POH původců komunálních odpadů zpracovat minimálně pro území spravované obcemi III. typu (obce s rozšířenou působností); musí být v souladu se závaznou částí POH MSK a v souladu s metodickým pokynem MŽP, pokud tento bude vydán.	nehodnoceno	zákon ukládá zpracovat POH původce pro odpady původce, t.j. obce Příbora; město Příbor spolupracuje na koncepci odpadového hospodářství s městem Kopřivnicí
Realizovat systém výchovy a vzdělávání občanů v oblasti odpadového hospodářství ve smyslu zpracované samostatné koncepce „Environmentální výchovy a vzdělávání občanů“.	ano	ekologická výchova v rámci školních osnov, informace občanům o službách systému pro nakládání s odpady a správném nakládání s odpady, viz Prevence
Docílit v daném čase množství separovaně sbíraných a materiálově využívaných vybraných složek komunálních odpadů (papír a lepenka, sklo, kovy, plasty, bioodpady a nebezpečné složky) uvedených v tabulce č. 1 a v tabulce č. 2. V tabulkách se jedná o směrné hodnoty.	částečně	cíle obalového zákona pro rok 2005 jsou dosahovány z cca 50% u papíru, z více než poloviny u skla a plast ze čtyř pětín u plastů; nebezpečných odpadů je separováno 0.55% z množství KO (1,32 kg/obyv.), bioodpadů je produkováno 42 kg/obyvatele

Položka	Soulad nakládání s odpady se závaznou částí	Vysvětlivky v případě neshody a definice podmínek dosažení souladu
Integrovaný systém nakládání s komunálními odpady a jeho provoz: Veškeré parametry systému jsou nastaveny tak, aby bylo především docíleno: <ul style="list-style-type: none"> <li>• 50 % materiálového využívání komunálních odpadů,</li> <li>• stanoveného poklesu biologicky rozložitelných odpadů ukládaných na skládky,</li> <li>• separovaného sběru a materiálového využívání využitelných složek komunálních odpadů včetně separace a využívání obalových odpadů ve smyslu opatření č. 3,</li> <li>• separovaného sběru a využívání vybraných biologicky rozložitelných odpadů ve smyslu opatření č. 3,</li> <li>• separovaného sběru a využívání, případně odstranění nebezpečných složek komunálních odpadů ve smyslu opatření č. 3.</li> </ul>	nehodnoceno	
Krajské integrované centrum využívání komunálních odpadů: Především docílit: <ul style="list-style-type: none"> <li>• 50 % materiálového využívání komunálních odpadů,</li> <li>• stanoveného poklesu biologicky rozložitelných odpadů ukládaných na skládky,</li> <li>• v roce 2010 a dále zpracovávat prostřednictvím krajského integrovaného centra min. 97 000 t směsných KO z produkce MSK,</li> <li>• v roce 2013 a dále zpracovávat min. 161 000 t směsných KO z produkce MSK.</li> </ul>	nehodnoceno	
<b>Opatření (obecně):</b> Iniciovat a podporovat všemi dostupnými prostředky změny vedoucí k vyššímu využívání odpadů.	ano	rozšiřování odděleného sběru, sběrný dvůr
Usilovat na všech úrovních veřejné správy o efektivní změny v odpadovém hospodářství vedoucí ke zvýšení kvality řízení a odpovědnosti při rozhodování	viz prevence	
Usilovat o změnu chování podnikatelské i občanské sféry směrem k upřednostňování výrobků příznivých z hlediska jejich vlivu na zdraví lidí a životní prostředí	viz prevence	
Naplnovat program environmentálního vzdělávání, výchovy a osvěty pro oblast odpadového hospodářství včetně zlepšení přístupu veřejnosti k informacím o stavu odpadového hospodářství.	viz prevence	
Podporovat dobrovolné aktivity k předcházení vzniku odpadů.	viz prevence	
Zvýšit úroveň sběru tříděných vyřazených elektrických a elektronických zařízení na 4 kg na osobu za rok z domácností do 31. 12. 2006	nehodnoceno	je úlohou povinných osob
Dosáhnout u velkých domácích spotřebičů a automatických výdejních stojanů využití minimálně 80 % průměrné hmotnosti použitého spotřebiče a opětovně použít, nebo recyklovat materiály, látky a součásti z nich v rozsahu minimálně 75 % průměrné hmotnosti spotřebiče do 31. 12. 2006	nehodnoceno	

Položka	Soulad nakládání s odpady se závaznou částí	Vysvětlivky v případě neshody a definice podmínek dosažení souladu
Dosáhnout u zařízení informační technologie a komunikačních a spotřebitelských zařízení využití minimálně 75 % průměrné hmotnosti použitého spotřebiče a opětovně použít nebo recyklovat materiály, látky a součásti z nich v rozsahu minimálně 65 % průměrné hmotnosti spotřebiče do 31. 12. 2006	nehodnoceno	
Dosáhnout u malých domácích spotřebičů, osvětlovacích zařízení, elektrických a elektronických nástrojů, hraček a přístrojů pro monitorování a regulaci, využití minimálně 70 % průměrné hmotnosti použitého spotřebiče a opětovně použít nebo recyklovat materiály, látky a součásti z nich v rozsahu minimálně 50 % průměrné hmotnosti použitého spotřebiče do 31. 12. 2006	nehodnoceno	
Dosáhnout opětovného použití nebo recyklace materiálu, látek a součástí z výbojek v rozsahu minimálně 80 % hmotnosti použitého spotřebiče do 31. 12.2006	nehodnoceno	
Každoročně vyhodnocovat množství a úroveň separace jednotlivých komodit komunálního odpadu	ano	je jedním z postupů realizace POH obce
Podporovat oddělený sběr a materiálové využití u všech skupin odpadů, kde je to s ohledem na ekologické, technické, ekonomické a sociální podmínky možné.	částečně	sběrný dvůr, separovaný sběr (sklo, plasty, papír). Není separovaný sběr bioodpadů a nápojových kartónů
Podporovat rozvoj trhu s recyklovanými výrobky, upřednostnit výrobky z recyklovaných materiálů a ekologicky šetrné výrobky při zadávání zakázek na úrovni orgánů veřejné správy.	částečně	nákupy především dle kritérií cena/jakost
Požadovat při poskytování podpor uvolňovaných z veřejných rozpočtů v případech, kde je to vhodné, použití recyklovaných výrobků, nebo výrobků vyrobených bezodpadovou nebo nízkoodpadovou technologií.	nehodnoceno	
Vytvořit podmínky, iniciovat a řídit dobudování krajského integrovaného systému nakládání s komunálními odpady	nehodnoceno	
Města a obce v rámci svých kompetencí budou zabezpečovat shromažďování a svoz komunálních odpadů včetně zabezpečení separace, dotřídění, provozu sběrných dvorů, sběru nebezpečných složek komunálních odpadů; obce a města budou zabezpečovat vybrané dílčí prvky sítě zařízení k nakládání s komunálními odpady	ano	zajištěno provozem systému OH města
Obce a města mohou za účelem hledání optimálních řešení realizovat společné dílčí subsystémy	ano	společná kompostárna s Kopřivnicí
Navrhovaná nová řešení budou v souladu s nejlepšími dostupnými technikami a budou tvořit nedílnou součást integrovaného systému nakládání s komunálními odpady v území kraje	nehodnoceno	

Položka	Soulad nakládání s odpady se závaznou částí	Vysvětlivky v případě neshody a definice podmínek dosažení souladu
Stávající zařízení intenzifikovat a modernizovat tak, aby vyhovovala současným požadavkům a aby mohla tvořit prvky sítě zařízení	nehodnoceno	
Podporovat výstavbu a modernizaci zařízení, u kterého bude ekonomicky a technicky prokázána účelnost jeho provozování na celokrajské úrovni	nehodnoceno	
Obecně upřednostňovat projekty infrastruktury pro systém sběru tříděného komunálního odpadu	ano	oddělený sběr je rozšiřován
Při přípravě investic zařízení na zpracování odpadů požadovat ekonomickou rentabilitu	nehodnoceno	
Územní požadavky vyplývající z programu budování sítě zařízení postupně zapracovat do územně plánovací dokumentace pro rozhodování o dalším územním rozvoji, například ve vazbě na průmyslové zóny	částečně	kompostárna funguje, není plocha pro recyklaci sutě
Minimalizovat vliv na lidské zdraví a jednotlivé složky životního prostředí z provozu zařízení a z dopravy	nehodnoceno	
Zabezpečit plošné rozšíření tříděného sběru využitelných složek komunálního odpadu prostřednictvím dostatečně četné a dostupné sítě sběrných míst případně i v kombinaci systému sběru vybraných výrobků (tzv. zpětné odběry) zajišťovaného povinnými osobami	částečně	zpětný odběr není zatím zapojen do systému OH města; bioodpady od občanů se neseparují
V integrovaném systému nakládání s KO zajistit potřebné kapacity pro využití vhodných odpadů při výrobě paliva (alternativní palivo)	nehodnoceno	
Jako součást integrovaného systému nakládání s KO zabezpečit dostatečné kapacity na využití paliv vyrobených na bázi odpadů (alternativní palivo)	nehodnoceno	
Zvýšit provozní a technologickou úroveň skládek tak, aby vyhovovaly zákonným požadavkům; skládky, které nejsou schopny plnit zákonné požadavky, provozovat nejdéle do 16. července 2009 na základě rozhodnutí krajského úřadu	nehodnoceno	
Ukládat odpady na skládky jen v případě, že s odpady nelze v daném místě a čase nakládat jiným způsobem, při dodržení všech legislativních požadavků a souladu s tímto POH MSk	ano	odpady jsou skládkovány jen není-li pro ně využití
Nebudovat v MSk nové kapacity skládek komunálních odpadů. Výjimku tvoří pouze intenzifikace stávajících skládek, kde jsou již schváleny další etapy	nehodnoceno	
Zařízení pro využívání odpadů dimenzovat na parametry roku 2013	nehodnoceno	

Položka	Soulad nakládání s odpady se závaznou částí	Vysvětlivky v případě neshody a definice podmínek dosažení souladu
Vytvářet podmínky pro oddělené shromažďování biologicky rozložitelných odpadů z domácností (z údržby zeleně), ze živností, průmyslu, úřadů, z údržby měst a obcí tak, aby tento odpad nebyl součástí směsného zbytkového komunálního odpadu	částečně	bioodpady se shromažďují z údržby zeleně, i z domácností, na sběrném dvoře, organizace jsou samostatné subjekty a vedou evidenci zvlášť, není oddělený sběr ze směsného KO
Vytvářet podmínky pro omezování znečištění odděleně sbíraného biologicky rozložitelného odpadu jinými odpady, zejména odpady nebezpečnými, které znehodnocují následné produkty vyrobené z biologicky rozložitelných odpadů	nehodnoceno	
V maximální míře zajišťovat materiálové využívání papíru a lepenky	ano	sběr je zajištěn prostřednictvím recyklačních hnízd
Při návrhu integrovaného systému nakládání s komunálními odpady v MSK se při řešení poklesu BRKO ukládaného na skládky zaměřit v souladu s POH ČR na výstavbu kompostáren, zařízení na anaerobní rozklad a na mechanicko biologickou úpravu těchto odpadů, a dále: -upřednostňovat separovaný sběr papíru a lepenky, -upřednostňovat kompostování a anaerobní rozklad, -upravovat odpady s energetickým obsahem na palivo (alternativní palivo), -odpady přímo využívat energeticky	nehodnoceno	
Důsledně dodržovat zákaz ukládání na skládky odděleně vytříděných biologicky rozložitelných odpadů s výjimkou řešení krizových situací způsobených živelními pohromami a jinými mimořádnými událostmi	nehodnoceno	
Každoročně vyhodnocovat množství a úroveň snižování podílu BRKO ukládaného na skládky a stanovit případné opatření pro dosažení požadovaných změn	ano	je součástí postupu realizace POH obce
Omezovat znečišťování biologicky rozložitelných odpadů jinými odpady, zejména majícími nebezpečné vlastnosti.	nehodnoceno	
Zvyšovat v maximální možné míře materiálové využití druhů odpadů tvořících BRKO vytříděných z komunálního odpadu, zejména papíru a lepenky.	částečně	je prostor pro růst separace papíru a lepenky
Upřednostňovat kompostování a anaerobní rozklad biologicky rozložitelných odpadů kromě odpadů papíru a lepenky s využitím výsledného produktu zejména v zemědělství, při rekultivacích, úpravách zeleně; odpady, které nelze takto využít, upravovat na palivo a nebo energeticky využívat.	nehodnoceno	
Dodržovat důsledně požadavek zákazu ukládat na skládky odděleně vytříděné biologicky rozložitelné odpady, s výjimkou řešení krizových situací způsobených živelními pohromami a jinými mimořádnými událostmi.	nehodnoceno	

Položka	Soulad nakládání s odpady se závaznou částí	Vysvětlivky v případě neshody a definice podmínek dosažení souladu
Dále rozvíjet systém odděleného sběru nebezpečných složek komunálních odpadů	ano	sběrný dvůr
Dále podporovat a rozvíjet systém sběru nepoužitelných léčiv v lékárnách	ano	lékárny berou odpady
Motivovat veřejnost k oddělenému sběru nebezpečných složek komunálních odpadů	ano	v rámci informací o službách pro odpady města
Ročně vyhodnocovat systém nakládání s nebezpečnými složkami vyseparovanými z komunálních odpadů a v případě potřeby stanovit korekční opatření	ano	je obsahem postupu realizace POH obce
<b>Nakládání s vybranými odpady podle části čtvrté zákona</b>		
<b>Odpady a zařízení s obsahem PCB</b>		
<b>Cíle:</b> Odstranit odpady PCB a zařízení s obsahem PCB nebo zajistit jejich dekontaminaci do roku 2010. Cílová hodnota: 100 % odstranění zjištěných odpadů v roce 2010	nehodnoceno	
<b>Opatření:</b> Zajistit, aby do POH původců byly zapracovány harmonogramy odstranění odpadů PCB, dekontaminace zařízení s obsahem PCB a harmonogramy inventarizace zařízení, kde je potenciální možnost obsahu PCB	nehodnoceno	
S ohledem na ekologickou bezpečnost a evidované náklady na odstranění odpadů PCB usilovat, aby odpady PCB, evidované u původců v průběhu inventarizace, byly předávány přímo subjektu, který má souhlas k provozování zařízení a s jeho provozním řádem na jejich odstranění	nehodnoceno	
Formou dobrovolných dohod mezi významnými původci odpadů s PCB a MSk časově koordinovat v rámci možností kapacit na odstranění PCB v MSk průběžné plnění stanoveného cíle	nehodnoceno	
V rozsahu svých kompetencí spoluzajišťovat a kontrolovat proces odstranění starých ekologických zátěží, které budou na základě provedené pasportizace lokalizovány jako místa kontaminovaná PCB, a to již od fáze návrhu řešení až do jeho dokončení	nehodnoceno	
Zajistit dokončení a vyhodnocení inventarizace zařízení s obsahem PCB větším než 5 dm <sup>3</sup> a stanovit podmínky pro dekontaminaci zařízení s obsahem PCB o koncentraci vyšší než 50 mg/kg PCB.	nehodnoceno	
Připravit plány dekontaminací nebo odstranění inventarizovaných zařízení a PCB v nich obsažených.	nehodnoceno	
Vypracovat metodiku pro sběr a následné odstraňování zařízení s obsahem PCB, které nepodléhají inventarizaci.	nehodnoceno	
<b>Odpadní oleje:</b>		

Položka	Soulad nakládání s odpady se závaznou částí	Vysvětlivky v případě neshody a definice podmínek dosažení souladu
<p><b>Cíle:</b> Zvyšovat množství zpětně odebraných použitých olejů a zajistit jejich vyšší materiálové využití v souladu s POH ČR Cílová hodnota: Využití 38 % hm. z ročního množství olejů uvedeného na trh do roku 2006. Využití 50 % hm. z ročního množství olejů uvedeného na trh do roku 2012. Zvyšovat množství zpětně odebraných odpadních olejů</p>	nehodnoceno	
<p><b>Opatření:</b> Zajistit důsledné plnění povinností vedení evidence a ohlašování odpadů a zařízení podle § 39 zákona o odpadech</p>	nehodnoceno	
<p>Zvýšit sběr odpadních olejů vybudováním dostatečné sítě sběru, technicky vybavené v souladu s požadavky na ochranu životního prostředí.</p>	nehodnoceno	
<p>Provádět třídění odpadních olejů</p>	nehodnoceno	
<p>Důsledně vyžadovat od původců odpadů přesné vedení evidence odpadních olejů, včetně povinností evidovat, kterému subjektu byly předány, s cílem identifikace konečného zpracovatele</p>	nehodnoceno	
<p>Souhlas pro zařízení pro sběr odpadních olejů vydávat pouze subjektům, které jsou vybaveny mobilními prostředky odpovídajícími dnešnímu stavu techniky a sklady s nádržovým parkem, který vyhovuje všem zákonným požadavkům</p>	nehodnoceno	
<p>Rozhodnutí pro zařízení pro sběr a skladování odpadních olejů podmiňovat povinností zajišťovat jejich třídění pro potřebu jejich dalšího zpracování</p>	nehodnoceno	
<p>Odpadní oleje s obsahem chloru &gt; 0,2% případně PCB &gt; 10mg/kg odstraňovat nejlépe ve spalovnách nebezpečného odpadu s příslušným povolením</p>	nehodnoceno	
<p>Zabraňovat mísení odpadních olejů v místě jejich vzniku</p>	nehodnoceno	
<p>Ukončit spalování odpadních olejů ve středních a malých zdrojích znečišťování ovzduší v souladu s požadavky zákona o ochraně ovzduší</p>	nehodnoceno	
<p>Zajistit informační kampaň pro veřejnost o zásadách správného zacházení s odpadními oleji</p>	nehodnoceno	
<p>Přednostně zajišťovat materiálové využití odpadních olejů regenerací na základové oleje</p>	nehodnoceno	
<p>Zajistit ve spolupráci s prodejci a velkospotřebiteli evidenci spotřeby olejů v MSK</p>	nehodnoceno	
<p>Odpadní oleje nevhodné k materiálovému využití přednostně upravovat na paliva.</p>	nehodnoceno	
<p><b>Odpadní baterie a akumulátory:</b></p>		
<p><b>Cíle:</b> Dosáhnout u použitých průmyslových Ni-Cd akumulátorů úplného využití kovové substance do 31. prosince 2005.</p>	nehodnoceno	



Položka	Soulad nakládání s odpady se závaznou částí	Vysvětlivky v případě neshody a definice podmínek dosažení souladu
Dosáhnout do roku 2006 sběru použitých přenosných baterií a akumulátorů v množství 100 gramů na obyvatele za rok, z toho materiálově využívat minimálně 50 % hmotnostních	nehodnoceno	je povinností povinných osob
Zajistit do roku 2005 sběr a materiálově využití 85 % hmotnostních z celkového množství olověných akumulátorů uvedených na trh.	nehodnoceno	
Zajistit do roku 2012 sběr a materiálově využití 95 % hmotnostních z celkového množství olověných akumulátorů uvedených na trh.	nehodnoceno	
Uplatňovat při sběru, shromažďování a třídění použitých baterií a akumulátorů postupy umožňující zvyšování účinnosti zpětného odběru a jejich využití.	nehodnoceno	
<b>Opatření:</b> Podporovat rozšíření zapojení povinných osob do celostátního sdruženého systému zpětného odběru, sběru a recyklace použitých baterií ECOBAT a propagovat tento systém u spotřebitelů v rámci práce s veřejností	nehodnoceno	
U Ni-Cd průmyslových akumulátorů podporovat zpětný odběr a recyklaci	nehodnoceno	
Podporovat aktivity v rámci MSk na intenzifikaci stávajícího systému sběru a recyklace olověných akumulátorů	nehodnoceno	
<b>Kaly z čistíren odpadních vod</b>		
<b>Cíle:</b> Není specifické pro obce		
<b>Opatření:</b> Iniciovat vypracování seznamu zemědělských ploch, kde je vhodné využívat kaly z ČOV, jako hlavní podklad pro intenzifikaci aplikace kalů na zemědělskou půdu	nehodnoceno	
Podporovat takové technologie zpracování kalů z ČOV, které budou doporučeny v rámci Realizačního programu ČR pro kaly z ČOV, například energetické využití bioplynu z ČOV	nehodnoceno	
Při použití kalů z ČOV na zemědělské půdě dodržovat ustanovení zákona o odpadech a vyhlášky č. 382/2001 Sb.	nehodnoceno	
<b>Odpady azbestu</b>		
<b>Cíle:</b> Omezení negativního vlivu azbestu na zdraví lidí a životního prostředí	nehodnoceno	
<b>Opatření:</b> Zabránit rozptylu azbestu a azbestových vláken do složek životního prostředí.	nehodnoceno	
<b>Autovraky</b>		
<b>Cíle:</b> Není specifické pro obce		
<b>Opatření:</b> Podporovat postupné budování dostatečně přístupné sítě schválených zařízení pro soustředění autovraků před jejich odvozem na konečné využití a likvidaci	nehodnoceno	

Položka	Soulad nakládání s odpady se závaznou částí	Vysvětlivky v případě neshody a definice podmínek dosažení souladu
Schvalovat a provozovat jen taková výše uvedená zařízení, která budou schopna řešit problematiku komplexně a ve smyslu daných předpisů	nehodnoceno	
Zajistit důsledné plnění povinností vedení evidence a ohlašování odpadů a zařízení dle § 39 zákona o odpadech u všech subjektů účastnících se procesu nakládání s autovraky a jejich vyhodnocování tak, aby mohlo být kontrolováno především plnění legislativních limitů za MSK	nehodnoceno	
Zajistit propagaci výše uvedených zařízení pro širokou veřejnost	ano	informace pro občany při ohlašování vozidla, plus uvedeno ve vyhlášce města včetně adresy
<b>Zářivky</b>		
součástí kap. Zásady pro nakládání s elektronickým a elektrotechnickým odpadem		
<b>Odpady s obsahem chlorfluoruhlodíků (výrobky domácího chlazení)</b>		
součástí kap. Zásady pro nakládání s elektronickým a elektrotechnickým odpadem		
<b>Pneumatiky</b>		
<b>Cíle:</b> Zvyšování zpětného odběru odpadních pneumatik s cílem jejich využití s upřednostněním materiálového využití.	nehodnoceno	
<b>Opatření:</b> Nepovolovat skladování pneumatik mimo k tomu účelu vybavená zařízení s cílem omezit skladování a urychlit využití pneumatik	nehodnoceno	
Podporovat zpětný odběr pneumatik u subjektů, které provádí jejich výměnu a přímé předání pro jejich využití	nehodnoceno	
Podporovat, aby byly odpadní pneumatiky, na rozdíl od současného stavu, odebírány povinnou osobou prostřednictvím oprávněné osoby zdarma	nehodnoceno	
<b>Elektronický a elektrotechnický odpad</b>		
<b>Cíle:</b> Zvýšení úrovně sběru tříděných vyřazených elektrických a elektronických zařízení na 4 kg na osobu za rok z domácností do 31. prosince 2006.	viz KO	

Položka	Soulad nakládání s odpady se závaznou částí	Vysvětlivky v případě neshody a definice podmínek dosažení souladu
<p>Zvýšení zpětného odběru použitých elektrických a elektronických spotřebičů a zařízení s tím, že nejpozději do 31. 12. 2006 bude u následujících toků odpadů odevzdaných do zpracovatelských zařízení dosaženo těchto uvedených cílů:</p> <ul style="list-style-type: none"> <li>• U velkých domácích spotřebičů a automatických výdejních stojanů bude využito minimálně 80 % průměrné hmotnosti použitého spotřebiče a materiály, látky a součásti z nich budou opakovaně použity nebo recyklovány v rozsahu minimálně 75 % průměrné hmotnosti spotřebiče.</li> <li>• U zařízení informační a komunikační technologie a spotřebitelských zařízení bude využito minimálně 75 % průměrné hmotnosti použitého spotřebiče a materiály, látky a součásti z nich budou opakovaně použity nebo recyklovány v rozsahu minimálně 65 % průměrné hmotnosti spotřebiče.</li> <li>• U malých domácích spotřebičů, osvětlovacích zařízení, elektrických a elektronických nástrojů, hraček a přístrojů pro monitorování a regulaci bude využito minimálně 70 % průměrné hmotnosti použitého spotřebiče a materiály, látky a součásti z nich budou opakovaně použity nebo recyklovány v rozsahu minimálně 50 % průměrné hmotnosti použitého spotřebiče.</li> <li>• Materiály, látky a součásti z výbojek a zářivek budou opakovaně použity nebo recyklovány v rozsahu minimálně 80 % hmotnosti použitého spotřebiče.</li> </ul>	nehodnoceno	
<p><b>Opatření:</b> Podporovat intenzifikaci sítě sběrných míst v systému organizovaném ve spolupráci výrobců a dovozců výbojek a zářivek</p>	ano	zářivky lze odkládat na sběrném dvoře
<p>Využívat v maximální míře stávajících kapacit v MSk pro recyklaci elektrických a elektronických přístrojů, zářivek a výbojek</p>	nehodnoceno	
<p>Konečné odstranění chlorfluoruhlodíků (freony) ze zařízení, hlavně ledniček, koncentrovat především do zařízení v MSk, která vyhovují nej přísnějším požadavkům legislativních norem EU v oblasti ochrany životního prostředí</p>	nehodnoceno	
<p>Zajistit rozšíření odběrových míst, respektive v rámci sběrných dvorů obcí odběr elektrotechnických a elektronických přístrojů a zařízení jako základní předpoklad plnění stanovených cílů</p>	částečně	sběrný dvůr dosud shromažďuje základní skupiny elektroodpadů dle katalogu; za účelem optimalizace nákladů spojených s využíváním a odstraňováním odpadů, které jsou předmětem zpětného odběru mají TS města Příbora uzavřeno smlouvu s asociací původců a subjektů nakládajících s odpady APUSO, dále je v plánu uzavření smlouvy s firmou PRAKTIK Liberec (recyklace ledniček)

Položka	Soulad nakládání s odpady se závaznou částí	Vysvětlivky v případě neshody a definice podmínek dosažení souladu
Využívat kapacity na demontáž a recyklaci elektrotechnických a elektronických přístrojů a zařízení televizorů přednostně v chráněných dílnách	nehodnoceno	
<b>Nakládání s dalšími odpady, zejména nebezpečnými.</b>		
<b>Zásady pro nakládání s nebezpečnými odpady</b>		
<b>Cíle:</b> Není specifické pro obce		
<b>Opatření:</b> Využít potenciálních možností KrÚ při udělování souhlasu pro provoz zařízení pro nakládání s odpady, z hlediska optimalizace jednotné a přiměřené sítě zařízení k nakládání s odpady	nehodnoceno	
Při vytváření jednotné a přiměřené sítě k nakládání s nebezpečnými odpady využít stávající zařízení na území MSk, které svým technologickým vybavením vyhovuje požadavkům BAT	nehodnoceno	
Zajistit průběžné roční vyhodnocování systému nakládání s nebezpečnými odpady a ke zlepšení stavu navrhnout nové způsoby nakládání s nimi	ano	je součástí postupu realizace POH obce
Motivovat veřejnost k třídění nebezpečných složek komunálního odpadu	ano	informace v rámci systému služeb pro odpady
Motivovat veřejnost k oddělenému sběru nebezpečných složek komunálního odpadu.	ano	informace v rámci systému služeb pro odpady
Zajistit průběžné roční vyhodnocování systému nakládání s nebezpečnými odpady.		
<b>Zdravotnické odpady</b>		
součástí kap. Nakládání s komunálními odpady		
<b>Stavební a demoliční odpady</b>		
součástí kap. Využívání odpadů		
<b>Nakládání s odpady z obalů</b>		
součástí kap. Předcházení vzniku odpadů, omezování jejich množství a nebezpečných vlastností, Využívání odpadů a Nakládání s komunálními odpady		
<b>Využívání odpadů</b>		
<b>Cíle:</b> Zvýšit využívání odpadů formou recyklace Cílová hodnota: 55 % všech vznikajících odpadů do roku 2012	viz KO	
Zvýšit materiálové využití komunálních odpadů Cílová hodnota: na 50 % jejich produkce v roce 2010	viz KO	
<b>Opatření:</b> Uzavírat dobrovolné dohody na zvýšení využití odpadů, s původci takových odpadů, u kterých existuje potenciální možnost zvýšení jejich využití	nehodnoceno	

Položka	Soulad nakládání s odpady se závaznou částí	Vysvětlivky v případě neshody a definice podmínek dosažení souladu
Podporovat dostupnými prostředky ty původce odpadů, kteří již v současné době zajišťují v maximální míře využití jimi produkováných odpadů	nehodnoceno	
U velkoobjemových odpadů, které rozhodujícím způsobem ovlivní plnění cíle stanoveného na využití odpadů, vytvářet podmínky pro jejich aplikaci při veřejných zakázkách zadávaných krajem	nehodnoceno	
U stavebních a demoličních odpadů vyžadovat při povolování staveb jejich využití nejlépe přímo na místě vzniku, případně jinak ekonomicky přijatelně, hlavně s ohledem na logistiku	částečně	v rámci stavebního řízení je požadováno doložení nakládání s odpady, ŽP se ke stavebnímu řízení vyjadřuje, není však uplatňován požadavek na recyklaci/využití
Podporovat oddělený sběr a materiálové využití u všech skupin odpadů, kde je to s ohledem na environmentální, technické, ekonomické a sociální podmínky možné	viz KO	
Upřednostnit výrobky z recyklovaných materiálů a ekologicky šetrné výrobky při zadávání veřejných zakázek	viz KO	
Požadovat při poskytování podpor uvolňovaných ze státního nebo jiných veřejných rozpočtů v případech, kde je to vhodné, použití recyklovaných výrobků nebo výrobků vyrobených bezodpadovou (nízkoodpadovou) technologií	viz KO	
Zajišťovat potřebné kapacity pro zpracování vyříděných druhů odpadů iniciováním a podporováním ověřených zařízení	viz KO	
Podporovat vznik potřebných kapacit pro výrobu alternativních paliv pro následné energetické využití ve vhodných zařízeních	viz KO	
Podporovat oddělený sběr a materiálové využití u všech skupin odpadů, kde je to s ohledem na ekologické, technické, ekonomické a sociální podmínky možné.	viz KO	
Podporovat rozvoj trhu s recyklovanými výrobky, upřednostnit výrobky z recyklovaných materiálů a ekologicky šetrné výrobky při zadávání zakázek na úrovni orgánů veřejné správy.	viz KO	
Požadovat při poskytování podpor uvolňovaných ze státních nebo komunálních rozpočtů v případech, kde je to vhodné, použití recyklovaných výrobků nebo výrobků vyrobených bezodpadovou nebo nízkoodpadovou technologií.	viz KO	
Zajistit zdravotní nezávadnost recyklovaných výrobků.	nehodnoceno	

Položka	Soulad nakládání s odpady se závaznou částí	Vysvětlivky v případě neshody a definice podmínek dosažení souladu
Analyzovat způsoby nakládání se stavebními a demoličními odpady za účelem vytvoření podmínek pro splnění těchto cílů; využívat 50 % hmotnosti vznikajících stavebních a demoličních odpadů do 31. prosince 2005 a 75 % hmotnosti vznikajících stavebních a demoličních odpadů do 31. prosince 2012.	nehodnoceno	odpady v hodnoceném roce nevznikaly
Zvýšit úroveň sběru tříděných vyřazených elektrických a elektronických zařízení na 4 kg na osobu za rok z domácností do 31. prosince 2006.	viz KO	
Dosáhnout u velkých domácích spotřebičů a automatických výdejních stojanů využití minimálně 80 % průměrné hmotnosti použitého spotřebiče a opětovně použít nebo recyklovat materiály, látky a součásti z nich v rozsahu minimálně 75 % průměrné hmotnosti spotřebiče do 31. prosince 2006.	viz KO	
Dosáhnout u zařízení informační technologie a komunikačních a spotřebitelských zařízení využití minimálně 75 % průměrné hmotnosti použitého spotřebiče a opětovně použít nebo recyklovat materiály, látky a součásti z nich v rozsahu minimálně 65 % průměrné hmotnosti spotřebiče do 31. prosince 2006.	viz KO	
Dosáhnout u malých domácích spotřebičů, osvětlovacích zařízení, elektrických a elektronických nástrojů, hraček a přístrojů pro monitorování a regulaci využití minimálně 70 % průměrné hmotnosti použitého spotřebiče a opětovně použít nebo recyklovat materiály, látky a součásti z nich v rozsahu minimálně 50 % průměrné hmotnosti použitého spotřebiče do 31. prosince 2006.	viz KO	
Dosáhnout opětovného použití nebo recyklace materiálů, látek a součástí z výbojek v rozsahu minimálně 80 % hmotnosti použitého spotřebiče do 31. prosince 2006.	viz KO	
<b>Snižování podílu odpadů ukládaných na skládku a podílu biologicky rozložitelné složky v nich obsažené</b>		
<b>Podíl ukládaných odpadů na skládky</b>		
<b>Cíle:</b> Snížit hmotnostní podíl odpadů ukládaných na skládky s výhledem dalšího postupného snižování Cílová hodnota: o 20 % v roce 2010 ve srovnání s rokem 2000	viz KO	
<b>Opatření:</b> Vyhodnocovat pravidelně plnění cílů postupného omezování odpadů ukládaných na skládky a zákazu ukládání vybraných druhů odpadů na skládky, v případě potřeby doplnit vyhodnocení o nápravná opatření	viz KO	
Provést prověrku provozu a technického stavu všech provozovaných skládek odpadů	viz KO	
Zvýšit provozní a technologickou úroveň provozovaných skládek.	viz KO	

Položka	Soulad nakládání s odpady se závaznou částí	Vysvětlivky v případě neshody a definice podmínek dosažení souladu
Ukládat odpady na skládky jen v případě, že s odpady nelze v daném místě a čase nakládat jiným způsobem.	viz KO	
Uzavřít a rekultivovat skládky, které nejsou dlouhodobě schopny plnit zákonné požadavky na provoz a technický stav; skládky odpadů, které nesplňují podmínky stanovené zákonem o odpadech a prováděcím právním předpisem, provozovat nejdéle do 16. července 2009 na základě rozhodnutí krajského úřadu v souladu se schváleným plánem úprav skládky.	nehodnoceno	nejsou skládky na území obce
Vyhodnocovat pravidelně plnění cílů postupného omezování odpadů ukládaných na skládky a zákazu ukládání vybraných druhů odpadů na skládky, v případě potřeby doplnit vyhodnocení o nápravná opatření.	ano	je součástí postupu realizace POH obce
Podporovat přeměnu stávajících skládkových areálů na centra komplexního nakládání s odpady.	nehodnoceno	
<b>Snižování množství biologicky rozložitelných odpadů ukládaných na skládky</b>		
<b>Cíle:</b> Snížit podíl skládkovaných biologicky rozložitelných komunálních odpadů Cílová hodnota: na 75 % stavu produkce r. 1995 do roku 2010 na 50 % stavu produkce r. 1995 do roku 2013 na 35 % stavu produkce r. 1995 do roku 2020	viz KO	
<b>Opatření:</b> Zařízení pro využívání odpadů dimenzovat na parametry roku 2013	viz KO	
Vytvářet podmínky pro oddělené shromažďování biologicky rozložitelných odpadů z domácností (z údržby zeleně), ze živností, průmyslu, úřadů, z údržby měst a obcí tak, aby tento odpad nebyl součástí směsného zbytkového komunálního odpadu	viz KO	
Vytvářet podmínky pro omezování znečištění odděleně sbíraného biologicky rozložitelného odpadu jinými odpady, zejména odpady nebezpečnými, které znehodnocují následné produkty vyrobené z biologicky rozložitelných odpadů	viz KO	
V maximální míře zajišťovat materiálové využívání papíru a lepenky	viz KO	
Při návrhu integrovaného systému nakládání s komunálními odpady v MSk se při řešení poklesu BRKO ukládaného na skládky zaměřit v souladu s POH ČR na výstavbu kompostáren, zařízení na anaerobní rozklad a na mechanicko biologickou úpravu těchto odpadů, a dále: <ul style="list-style-type: none"> <li>• upřednostňovat separovaný sběr papíru a lepenky,</li> <li>• upřednostňovat kompostování a anaerobní rozklad,</li> <li>• upravovat odpady s energetickým obsahem na palivo (alternativní palivo),</li> <li>• odpady přímo využívat energeticky</li> </ul>	viz KO	

Položka	Soulad nakládání s odpady se závaznou částí	Vysvětlivky v případě neshody a definice podmínek dosažení souladu
Důsledně dodržovat zákaz ukládání na skládky odděleně vytříděných biologicky rozložitelných odpadů s výjimkou řešení krizových situací způsobených živelními pohromami a jinými mimořádnými událostmi	viz KO	
Každoročně vyhodnocovat množství a úroveň snižování podílu BRKO ukládaného na skládky a stanovit případné opatření pro dosažení požadovaných změn	viz KO	
Upřednostňovat kompostování a anaerobní rozklad biologicky rozložitelných odpadů, kromě odpadů papíru a lepenky, s využitím výsledného produktu zejména v zemědělství, při rekultivacích, úpravách zeleně; odpady, které nelze takto využít, upravovat na palivo a nebo energeticky využívat.	viz KO	
Dodržovat důsledně požadavek zákazu ukládat na skládky odděleně vytříděné biologicky rozložitelné odpady, s výjimkou řešení krizových situací způsobených živelními pohromami a jinými mimořádnými událostmi.	viz KO	
<b>Vytváření integrovaného systému nakládání s odpady</b>		
<b>Staré zátěže</b>		
není v POH Moravskoslezského kraje zvláště specifikováno		
<b>Odpady vzniklé následkem živelných pohrom</b>		
<b>Cíle:</b> Zapracování zásad pro nakládání s odpady vzniklými v důsledku živelních pohrom do předpisů krizového řízení a systémů krizového řízení, aby byly po organizační a technické stránce připraveny organizovat a zajišťovat práce při bezprostředním nakládání s těmito odpady, v souladu s právními předpisy v odpadovém hospodářství.	nehodnoceno	ohrožení povodněmi nemá zásadní dopad do odpadového hospodářství
Zajištění dovybavení objektů, které budou do systému nakládání s odpady vzniklými při živelních pohromách zařazeny.	ano	je k dispozici dostatečně kapacitní skládka prostřednictvím oprávněné osoby
<b>Opatření:</b> Uplatňovat požadavky platné právní úpravy z oblasti odpadového hospodářství při přípravě a projednávání předpisů krizového řízení.	nehodnoceno	
<b>Zásady pro vytváření jednotné a přiměřené sítě zařízení k nakládání s odpady</b>		
<b>Cíle:</b> Vytvořit integrované systémy nakládání s odpady na regionální úrovni a jejich propojení do celostátní sítě zařízení pro nakládání s odpady v rámci vybavenosti území.	nehodnoceno	
<b>Opatření:</b> Aktualizovat podrobnou analýzu současného stavu zařízení pro nakládání s odpady a zařízení podle § 14 odst. 2 zákona o odpadech v MSk z hlediska plnění nových požadavků na ochranu životního prostředí (kapacity, technická a technologická úroveň a předpoklady jejich využití v dalších letech)	nehodnoceno	



Položka	Soulad nakládání s odpady se závaznou částí	Vysvětlivky v případě neshody a definice podmínek dosažení souladu
Propojovat stávající zařízení do integrovaného systému nakládání s odpady za předpokladu zajištění logistiky dopravy, vstupů a výstupů. Integrovat systémy nejen v rámci kraje, ale i mezikrajově	nehodnoceno	
Pro nakládání s nebezpečnými odpady pokud možno využívat kapacitní možnosti zařízení v MSK, která vyhovují nejpřísnějším požadavkům legislativních norem EU v oblasti ochrany životního prostředí legislativních limitů za MSK	nehodnoceno	
Využívat v maximální možné míře stávající systémy nakládání s odpady, za předpokladu jejich souladu s platnou právní úpravou	nehodnoceno	
Při posuzování nově navrhovaného zařízení, případně novém posuzování stávajícího zařízení na nakládání s odpady, posuzovat zařízení z hlediska plnění environmentálních, ekonomických a sociálních hledisek, technické a technologické úrovně (BAT)	nehodnoceno	
<u>Opatření v jednotlivých skupinách odpadů:</u>		
<p><i>Skupina 01 - Odpady z geologického průzkumu, těžby, úpravy a dalšího zpracování nerostů a kamene</i> V rámci kompetencí státní správy usměrňovat a kontrolovat využití skrývkových hmot při povrchové těžbě nerostů na rekultivační akce, nejlépe přímo v místě těžby, v souladu s požadavky na ochranu životního prostředí, a povolovat pouze takové akce, které těmto požadavkům plně vyhoví.</p>	nehodnoceno	
<p><i>Skupina 02 - Odpady z prvovýroby v zemědělství, zahradnictví, myslivosti, rybářství a z výroby a zpracování potravin</i> Podporovat dostupnými prostředky ty zemědělské podniky, které řeší problematiku odpadového hospodářství moderními postupy s perspektivou zvýšení podílu využití odpadů.</p>	nehodnoceno	
<p><i>Skupina 03 - Odpady ze zpracování dřeva a výroby desek, nábytku, celulózy, papíru a lepenky</i> Upřednostňovat materiálové využívání a podporovat možnosti energetického využívání těchto odpadů v rámci stávajících zařízení, popřípadě podporovat budování energetických zařízení schopných využívat tyto druhotné suroviny, ať už v rámci odpadového zákona nebo jejich přímé využití jako alternativní paliva.</p>	nehodnoceno	
<p><i>Skupina 07 - Odpady z organických chemických procesů</i> Preventivně při udělování povolení k provozu zařízení pro nakládání s odpady a důslednou kontrolní činností zajistit snížení, případně vyloučení skládkování odpadů této skupiny.</p>	nehodnoceno	

Položka	Soulad nakládání s odpady se závaznou částí	Vysvětlivky v případě neshody a definice podmínek dosažení souladu
<p><i>Skupina 08 - Odpady z výroby, zpracování, distribuce a používání nátěrových hmot (barev laků, smaltů), lepidel, těsnících materiálů a tiskařských barev</i> Nepodporovat ukládání těchto odpadů na skládky.</p>	nehodnoceno	
<p><i>Skupina 10 - Odpady z tepelných procesů</i> Podporovat všechny aktivity směřující k maximalizaci materiálového využití odpadů skupiny 10, které představují rozhodující podíl na celkové produkci.</p>	nehodnoceno	
<p><i>Skupina 11 - Odpady z chemických povrchových úprav, z povrchových úprav kovů a jiných materiálů a z hydrometalurgie neželezných kovů</i> Věnovat zvýšenou pozornost realizaci moderních technologií v metalurgických a strojírenských podnicích s cílem postupného snižování, případně eliminace rozhodujícího podílu nebezpečných odpadů této skupiny.</p>	nehodnoceno	
<p><i>Skupina 12 - Odpady z tváření a z fyzikální a mechanické úpravy povrchu kovů a plastů</i> Maximalizovat využití těchto odpadů.</p>	nehodnoceno	
<p><i>Skupina 14 - Odpady organických rozpouštědel, chladiwa hnacích médií (kromě odpadů uvedených ve skupinách 07 a 08)</i> Odpady této skupiny převážně s obsahem halogenů odstraňovat v zařízení, která vyhovují nejpřísnějším požadavkům legislativních norem EU v oblasti ochrany životního prostředí Opatření ve skupinách 15 - 19, týkající se sítě zařízení pro nakládání s vybranými odpady, jsou uvedena v závazné části v příslušných kapitolách pro vybrané odpady.</p>	nehodnoceno	
<p>Vytvořit podmínky pro dobudování celostátní sítě zařízení pro nakládání s nebezpečnými odpady.</p>	nehodnoceno	
<p>Navrhovat nová zařízení v souladu s nejlepšími dostupnými technikami jako nedílnou součást integrovaného systému nakládání s odpady na daném území.</p>	nehodnoceno	
<p>Využít stávající zařízení, která vyhovují požadované technické úrovni podle předch. bodu.</p>	nehodnoceno	
<p>Podpořit výstavbu zařízení, u kterého bude ekonomicky a technicky prokázána účelnost jeho provozování na celostátní úrovni, vzhledem k přiměřenosti stávající sítě zařízení po předběžném projednání s kraji.</p>	nehodnoceno	
<p>Upřednostňovat při výběru projektů odpadového hospodářství projekty infrastruktury pro odvozový systém sběru tříděného komunálního odpadu před ostatními projekty nakládání s odpady.</p>	nehodnoceno	
<p>Požadovat ekonomickou rentabilitu navrhovaného zařízení vzhledem ke kapacitě a provozu zařízení za daných podmínek financování investice a provozu.</p>	nehodnoceno	

Položka	Soulad nakládání s odpady se závaznou částí	Vysvětlivky v případě neshody a definice podmínek dosažení souladu
Zpracovat postupně požadavky na vytváření sítě zařízení do souboru výstupů územního plánování jako důležitý podklad pro rozhodování o dalším rozvoji zejména průmyslových zón.	nehodnoceno	
Neohrožovat provozem zařízení a dopravou odpadů lidské zdraví a jednotlivé složky životního prostředí.	nehodnoceno	
Nepodporovat výstavbu nových spaloven komunálního odpadu ze státních prostředků.	nehodnoceno	
Nepodporovat výstavbu nových skládek odpadů ze státních prostředků.	nehodnoceno	
Stanovit podmínky pro materiálové využívání odpadů v jiných vhodných zařízeních, která nejsou vedena jako zařízení na využívání odpadů ve smyslu zákona.	nehodnoceno	
Zajistit tříděný sběr využitelných složek komunálního odpadu prostřednictvím dostatečně četné a dostupné sítě sběrných míst, za předpokladu využití existujících systémů sběru a shromažďování odpadů, a pokud je to možné, i systémů sběru vybraných výrobků, které jsou zajišťovány povinnými osobami, tj. výrobci, dovozci, distributory.	viz KO	
Zajistit potřebné kapacity pro úpravu odpadů vhodných pro zpracování na palivo, není-li vhodnější jejich materiálové využití.	nehodnoceno	
Zajistit využití vhodných a dostupných technologií k využívání paliv vyrobených z odpadů.	nehodnoceno	
Připravit návrh podpory pilotních projektů na ověření dosud v České republice neprovozovaných technologií a zařízení k nakládání s odpady.	nehodnoceno	

## Příloha č. 3

### Zónování města podle potenciálu produkce odpadů

#### 1. Metodika optimalizace rozvoje separovaného sběru

Pro návrh optimalizace rozvoje separovaného sběru bylo využito zónování území podle potenciálu produkce odpadů. Zónování je nástrojem analýzy, nerozhodne samo o sobě, ale dá pro rozhodování exaktní základ. Základními předpoklady pro zónování jsou:

- skladba materiálových složek směsných komunálních odpadů podle typů zástavby (základní typy zástavby podle skladby odpadů dle Metodického návodu jsou sídlištní a venkovská zástavba)
- měrná hmotnost separovaných složek odpadů
- výše nákladů a přínosů separovaného sběru (náklady: paušál za pronájem/odpis kontejneru, paušál za vývoz kontejneru; přínosy: platba od EKOKOMu, úspora skládkovného)
- podíl skladby sídlištní (smíšené) a venkovské zástavby v obci

Různé typy zástavby v kombinaci s různou hustotou osídlení vytváří zřetelně odlišný potenciál produkce odpadů z plochy. Produkci odpadů z plochy lze měřit a na základě příslušných předpokladů o skladbě odpadů stanovit potenciál produkce odpadů z jednotky plochy. Zvolenou jednotkou plochy je čtverec o velikosti stanovené na základě interpretace obvyklé maximální požadované donáškové vzdálenosti (200 m). Hrana čtverce sítě pro zónování potenciálu produkce odpadů je stanovena na 250 m. Pro každý čtverec sítě, vytvořené nad územím města, lze teoreticky stanovit optimální postup rozvoje odděleného sběru podle počtu obyvatel, typu zástavby a odpovídající skladby odpadů. V praxi je však třeba vycházet spíše z počtů obyvatel a „mixu“ typů zástavby ve městě, protože detailní informace nejsou dobře dostupné a při rozvoji sítě je třeba stejnocenně uplatnit rozhodování podle praktických zkušeností s rozvojem odděleného sběru.

Kritériem efektivity rozmístění je převaha ekonomických přínosů odděleného sběru nad náklady. Přínosy jsou počítány jako platba od EKOKOMu v nejvyšší sazbě za vytríděný a k využití předaný obalový odpad plus ušetřené skládkovné za odpad, náklady jako náklady na poskytnutí a provoz kontejnerů/nádob na oddělený sběr. Musí platit, že:

**paušál za obsluhu/pronájem/odpis kontejneru + náklady na vyvezení =< dotace za separované odpady + úspora skládkovného za směsné KO**

Zónování města bylo provedeno dle takto kalkulovaného kritéria efektivity rozvoje odděleného sběru. Zóny v tomto členění jsou charakteristické způsobem servisu, který je možné v nich nastavit:

- zóna typu 1 (zóna alternativních technik separace) – zóna, kde se nevyplatí oddělený sběr (za daných předpokladů o nákladech a přínosech) v žádném případě (ani při nejpríznivějším typu skladby odpadů). Je to dáno tím, že v maximální donáškové vzdálenosti 200 m, definované plochou čtverce o straně 250 m, se nenachází dostatek dosažitelné produkce odpadů. Dosažitelná produkce se počítá jako produkce odpadů pronásobená cílem využití/výtěžnosti pro danou komoditu (0,25 plasty, 0,55 papír, 0,8 sklo) z Metodického návodu/zákona o obalech.
- Zóna typu 2 (zóna nádobové separace) – zóna, kde se za stejných předpokladů o dosažitelné produkci jako u zóny 1 vyplatí oddělený sběr do nádob (kontejnerů) na odpady. V této zóně jsou možné různé strategie rozmístění nádob:

- umístění 1 kontejneru do čtverce území ploše 250x250 m
- umístění 2 až 4 kontejnerů do čtverce území o ploše 250x250 m
- odvozový způsob rozmístění kontejnerů (ekonomicky efektivně lze umístit 5 a více kontejnerů do čtverce území o ploše 250x250 m)

## 2. Postup stanovení zón z hlediska potenciálu produkce odpadů

Pro stanovení počtu obyvatel ve čtvercích zónační sítě jsou využitelné následující podklady:

- data z evidence obyvatelstva (počty obyvatel podle ulic, případně č.p. nebo č.or.
- mapa zvoleného měřítko s popisy ulic, případně č.p. nebo č.or.
- údaje z územního plánu, GISu
- přiřazení počtu obyvatel do polí čtvercové sítě pomocí řešení úlohy v GISu (počty obyvatel ve čtvercích viz grafická část přílohy)

Po stanovení počtu osob byly v EXCELOVÉM modelu kalkulovány předpoklady o nákladech a výnosech odděleného sběru, na základě kalkulace tzv. „bodu výnosnosti“ (množství odpadů na daném jednotkovém čtverci sítě zónování, pro které se vyplatí při daných předpokladech provádět oddělený sběr) byla provedena doporučení na zónování území. Předpoklady o produkci odpadů jsou zobrazeny v jednotlivých čtvercích zónování území v grafické příloze.

## 3. Návrh rozvoje separovaného sběru v jednotlivých typech zón

Zónování obce pro oddělený sběr **plastů, papíru a skla** je uvedeno v následujících obrázcích, pro každou z těchto tří komodit zvlášť. Pro sběr **nápojových kartónů** se doporučuje po prověření odbytových možností zavést oddělený sběr společně s plasty, z nichž je možné při dotřídování plastů nápojové kartóny vytrídovat bez nežádoucího vlivu na kvalitu zpracovávaných surovin.

### Zóna typu 2 (provoz kontejnerů je za daných předpokladů efektivní)

- doplnit pro danou komoditu (plast, papír nebo sklo) osazení kontejneru v zóně, kde se vyplatí separovaný sběr; souběžně realizovat v daných lokalitách cílenou informační kampaň zaměřenou na podporu separace daných komodit; v případě vhodnosti „odvozové strategie“ je možné přikročit k rozmístění kontejnerů ve stejné hustotě nebo přímo na místech, jako jsou nádoby na směsný KO
- zvětšování počtu dostatečně kapacitních (ekonomicky efektivních) kontejnerů podle růstu množství shromažďovaných odpadů, pokud to územní podmínky umožňují, až po dosažení ekonomicky efektivní osádky kontejnerů; cílem je postupný přechod k odvozovému systému, kdy kontejnery na separovaný sběr jsou umístěny ve stejné donáškové vzdálenosti (místě), jako kontejnery na směsný KO
- zvětšování velikosti kontejnerů a nebo frekvence svozu v lokalitách, kde nelze z územních nebo ekonomických důvodů zvyšovat počet osazených kontejnerů, za odpovídající informační podpory

### Zóna typu 1 (provoz kontejnerů je za daných předpokladů neefektivní)

- zavedení pytlového sběru a podpora využití služeb sběrného dvora s příslušnou informační kampaní, upozorňující na budoucí změnu systému odděleného sběru a její důvody
- přemístění kontejnerů do zón do zóny typu 2, kde je možný jejich efektivní provoz, nasměrování občanů ke kontejnerům osazených v nejbližším okolí

Dále je doplněno zónování pro **bioodpady** z domácností. S ohledem na povahu těchto odpadů je nutný odvozový způsob shromažďování. Z toho důvodu se doporučuje jejich oddělené shromažďování pouze v té části zóny typu 2, kde je potenciál pro možný odvozový způsob separace.